

VÝROČNÍ ZPRÁVA 2021



„Vše dobré pro region, kde žiji, žiješ, žijeme“

Realizace strategie CLLD_16_01_005



EVROPSKÁ UNIE
Evropský fond pro regionální rozvoj
Integrovaný regionální operační program



MINISTERSTVO
PRO MÍSTNÍ
ROZVOJ ČR

Představení MAS Moravskotřebovsko a Jevíčko o.p.s.

MAS Moravskotřebovsko a Jevíčko (dále jen „MAS MTJ“) je neziskovou organizací o.p.s. (obecně prospěšná společnost), která byla založena v roce 2006, a to 15 zakladateli bez finanční spoluúčasti. Zakladatelé jsou v souladu s podmínkami Evropské unie zástupci místní komunity – orgánů obcí a měst, podnikatelských subjektů, neziskových organizací a občanů. Území působnosti MAS MTJ se rozkládá v jižním cípu Pardubického kraje, v 33 obcích správního obvodu ORP Moravská Třebová a je totožné i s územím DSO s názvem Region Moravskotřebovsko a Jevíčka. Území má rozlohu 417,28 km², s počtem 26 tis. obyvatel. Členskou základnu k 31. 12. 2021 tvoří 34 členů partnerů MAS s podepsanou partnerskou smlouvou.

Základní informace o MAS Moravskotřebovsko a Jevíčko o.p.s.

Název MAS:	MAS Moravskotřebovsko a Jevíčko o.p.s.	
Sídlo:	Palackého nám. 1, 569 43 Jevíčko	
Kanceláře:	Třebovská 809, 569 43 Jevíčko v II.NP	
IČO:	27505189	
Právní forma:	obecně prospěšná společnost	
Ředitelka společnosti:	Bc. Miroslava Šejnohová	
Telefon:	725 762 948	
Předseda Správní rady:	Dušan Pávek dipl. um.	
Webové stránky:	www.masmtj.cz	
E-mail:	mas.mtj@seznam.cz	
Datová schránka:	3u89eab	
Bankovní spojení:	Česká spořitelna, a.s., bankovní účet č: 000000-1217442349/0800	
Datum založení MAS:	Prvotní jednání o utvoření MAS proběhlo v 06/2006. Zakladatelská smlouva byla podepsána dne 23. 10. 2006, společnost byla zapsána do Rejstříku obecně prospěšných společností u Krajského soudu v Hradci Králové dne 7. 12. 2006.	
Další informace:	Organizace je zapsána v Rejstříku obecně prospěšných společností, vedeného Krajským soudem v Hradci Králové, oddíl O, vložka 143. A dále je organizace registrována u Městského úřadu Moravská Třebová, odbor Obecní živnostenský úřad, č. j. MUMTZU/1086/2011/J/3.	

Bc. Miroslava Šejhová

Ředitelka – E-mail: reditelka@masmtj.cz
vedoucí zaměstnanec pro realizaci SCLLD

Tel.: 725 762 948

E-mail: mas.mtj@seznam.cz

Bc. Lenka Křenková

Manažerka pro realizaci SCLLD

Tel.: 737 845 436

E-mail: mas.mtj@seznam.cz

Jaroslava Hrazdírová, DiS.

Administrativní pracovnice pro realizaci SCLLD

Tel.: 792 339 499

E-mail: mas.mtj@seznam.cz

Zaměstnanci MAS:

(k 31. 12. 2021)

Veronika Tinklová DiS.

Administrátorka projektů šablon pro školy
Manažerka pro realizaci SCLLD
Manažerka projektu MAP II

Tel.: 735 122 255

E-mail: mas.mtj@seznam.cz
map@masmtj.cz

Ing. Lenka Bojanovská

Hlavní manažerka projektu MAP II
Koordínátorka projektu MAP II

Tel.: 739 269 559

E-mail: map@masmtj.cz

Ing. Hana Pospíšilová

Odborný konzultant

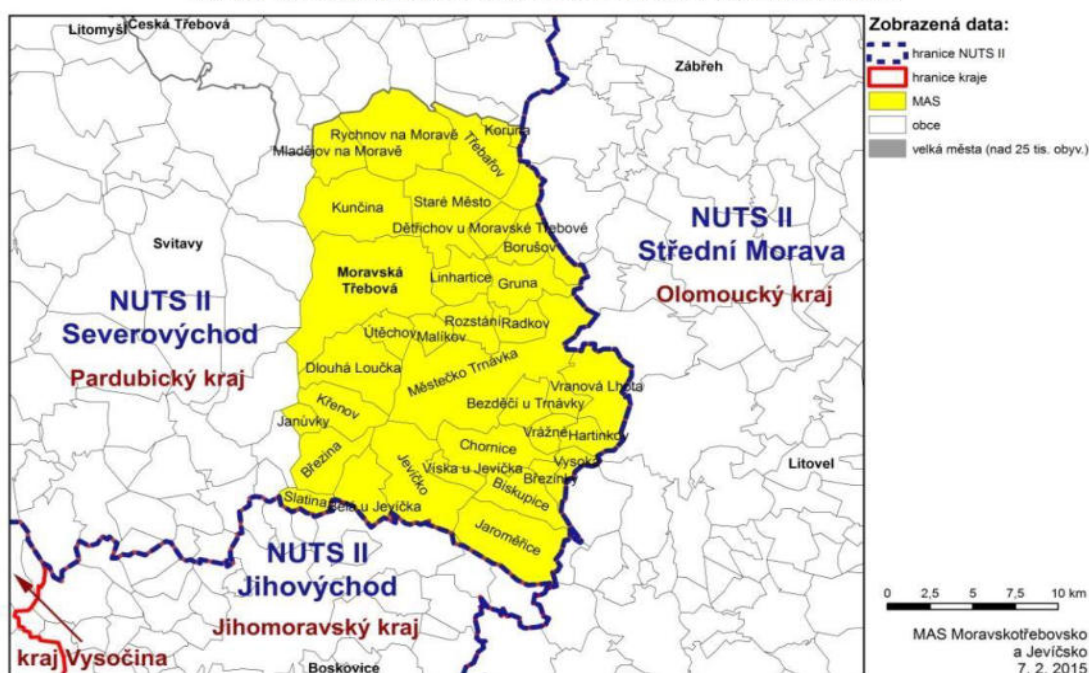
Tel.: 730 175 168

E-mail: map@masmtj.cz

Území MAS Moravskotřebovsko a Jevišsko

Území působnosti MAS MTJ kopíruje přesné území správního obvodu ORP Moravská Třebová, které se rozkládá v jihovýchodní části Pardubického kraje. Území MAS MTJ tvoří území 33 obcí. Jednotlivé obce spadající do působnosti MAS MTJ jsou zobrazeny v Mapě č. 1.

Mapa č. 1 Území MAS Moravskotřebovsko a Jevišsko



Zakladatelé MAS Moravskotřebovsko a Jevíčko o.p.s.

MAS MTJ byla založena 15 zakladateli v roce 2006.

Seznam zakladatelů MAS Moravskotřebovsko a Jevíčko o.p.s.

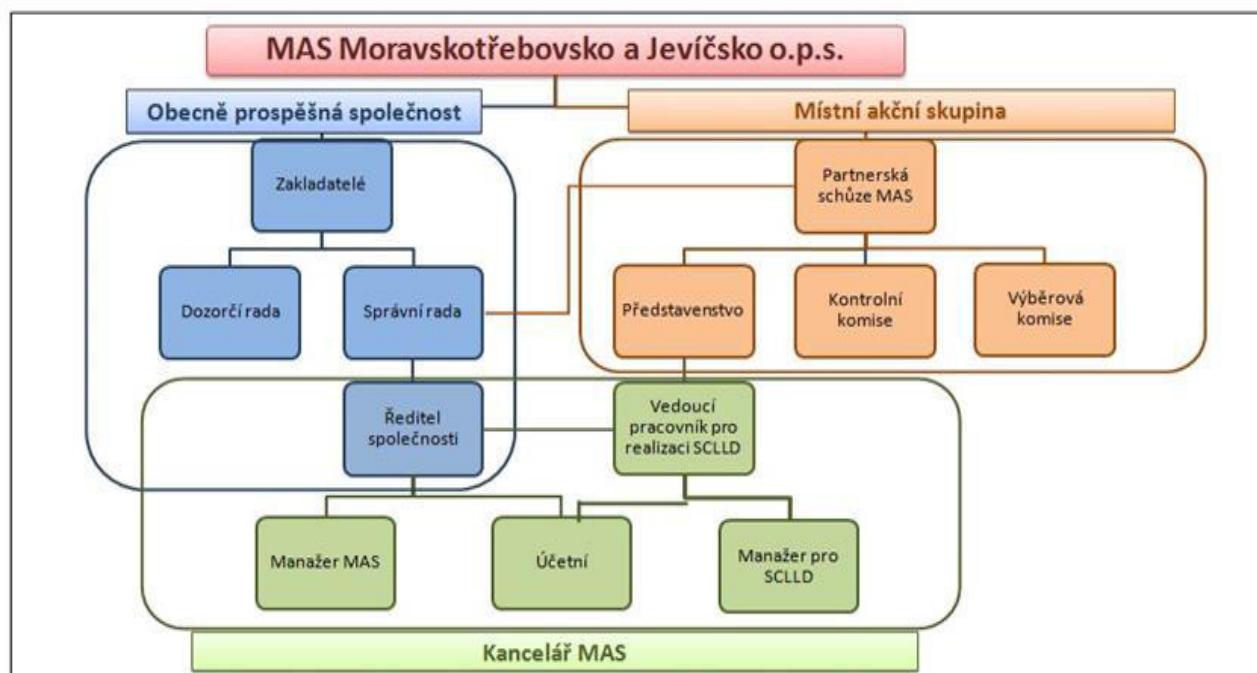
Zakladatelé MAS Moravskotřebovsko a Jevíčko o.p.s.	
1. Obec Jaroměřice	9. Pavel Továrek, Bělá u Jevíčka
2. Obec Chornice	10. Mgr. Libor Podhorný, Moravská Třebová
3. Obec Městečko Trnávka	11. Věra Kaderková, Jevíčko
4. Mgr. František Václavěk, Jaroměřice	12. Ing. Mgr. Dagmar Zouharová, Bělá u Jevíčka
5. Josef Bidmon, Jevíčko	13. Roman Pavlík, Moravská Třebová
6. Miroslava Šejnohová, Křenov	14. Martin Hebelka, Jevíčko
7. Jana Skácelová, Jevíčko	15. Ing. Karel Urbášek, Linhartice
8. David Novák, Moravská Třebová	

Orgány MAS Moravskotřebovsko a Jevíčko o.p.s.

Základem MAS je organizační struktura deklarovaná dokumentem, který se nazývá Statut.

Po změně organizační struktury zapsané do rejstříku 6. 3. 2015 zůstaly zachovány povinné orgány o.p.s. s názvem **Správní rada** a **Dozorčí rada**. Tyto orgány od roku 2015 řeší pouze činnost o.p.s. Statutárním orgánem společnosti je **ředitel**. Většinu činnosti MAS řeší vnitřní organizační složka Místní akční skupina a její orgány.

Organizační struktura MAS Moravskotřebovsko a Jevíčko o.p.s.



➤ **Statutární orgán společnosti**

Statutárním orgánem společnosti je ředitel, který řídí činnost Společnosti a jedná jejím jménem.

Ředitelka společnosti:	Bc. Miroslava Šejnohová
-------------------------------	--------------------------------

➤ **Správní rada**

Správní rada rozhoduje v rozsahu své působnosti o veškeré činnosti Společnosti a o použití finančních prostředků Společnosti. Pro potřeby hospodaření schvaluje Správní rada interní předpisy.

Členové Správní rady

	Jméno a příjmení	Období
Předseda správní rady:	Dušan Pávek, dipl. um.	1. 1. 2021 do 31. 12. 2021
Členové správní rady:	Mgr. Dagmar Zouharová	1. 1. 2021 do 31. 12. 2021
	Pavel Továrek	1. 1. 2021 do 31. 12. 2021

➤ **Dozorčí rada**

Dozorčí rada je kontrolním orgánem Společnosti. Jejím hlavním úkolem je kontrola a hodnocení činnosti Společnosti. Vedle dozorčí rady je kontrolním orgánem vnitřní organizační složky Kontrolní komise.

Členové Dozorčí rady

	Jméno a příjmení	Období
Předseda dozorčí rady:	Mgr. Iveta Glocová	od 1. 1. 2021 do 31. 12. 2021
Členové dozorčí rady:	Stanislava Kavanová	od 1. 1. 2021 do 31. 12. 2021
	Jana Sablíková DiS.	od 1. 1. 2021 do 31. 12. 2021

Organizační složka s názvem „Místní akční skupina“

V listopadu 2014 zakladatelé MAS Moravskotřebovska a Jevíčka schválili založení organizační složky obecně prospěšné společnosti s názvem „Místní akční skupina“. Organizační složka „Místní akční skupina“ vznikla na základě smlouvy mezi partnery MAS (občané, neziskové organizace, podnikatelská sféra a veřejná správa) a obecně prospěšnou společností MAS Moravskotřebovsko a Jevíčko, která byla zřízena za účelem naplňování zásad stanovených pro činnost MAS: rozvoj venkova včetně zemědělství a získání podpory z EU a z národních programů pro svůj region metodou LEADER (Liaison Entre Actions Développement de l'Économie Rurale neboli Propojení aktivit rozvíjejících venkovskou ekonomiku). MAS Moravskotřebovsko a Jevíčko o.p.s. implementuje metodu LEADER od roku 2009, kdy byla poprvé vybrána k podpoře v rámci Programu rozvoje venkova 2007 – 2013, osy IV. LEADER.

V současném programovacím období 2014 – 2020 je podpora MAS Moravskotřebovsko a Jevíčko rozšířena i do ostatních Evropských strukturálních a investičních fondů, přes které je možné využít metodu LEADER jako komunitně vedený místní rozvoj (CLLD). Konkrétně se jedná o Integrovaný regionální operační program (IROP) a Operační program zaměstnanost (OPZ) a Program rozvoje venkova (PRV). Organizační složka Místní akční skupina (pro SCLLD) má vlastní orgány – Partnerskou schůzi, Představenstvo, Kontrolní komisi

a Výběrovou komisi. Kompetence orgánů vycházejí ze standardizačních podmínek vydaných Ministerstvem zemědělství pro programové období 2014 -2020 a podrobně jsou popsány ve Statutu.

Pro rok 2021 byl platný Statut ze dne 29. 10. 2015, nedošlo ke změně.

➤ Partnerská schůze

Partnerská schůze je nejvyšším orgánem MAS a jednotné hlasovací právo zde mají všichni partneři MAS s platnou partnerskou smlouvou. Nejvyšší orgán odpovídá za distribuci veřejných prostředků a realizaci strategie CLLD v území působnosti MAS MTJ – schvaluje SCLLD, schvaluje způsob hodnocení a výběr projektů, zejména výběrová kritéria pro výběr projektů a schvaluje členy Výběrové komise, Představenstva a Kontrolní komise.

Partneři zastupují různé zájmové skupiny, které jsou cíleně zaměřené na určitou problematiku SCLLD. Příslušnost k určité zájmové skupině definuje partner dle své převažující činnosti či zájmu. Partner může být příslušný pouze k jedné zájmové skupině.

Seznam členů k 31. 12. 2021

Poř.	Partner MAS	Zastupuje jméno, příjmení	Sektor působnosti	Zájmová skupina
1.	Město Jevíčko	Dušan Pávek, dipl. um.	Veřejný sektor	Veřejná správa a školství
2.	Město Moravská Třebová	Ing. Daniela Maixnerová	Veřejný sektor	Veřejná správa a školství
3.	Region Moravskotřebovsko a Jevíčka	Ing. Miloš Mička	Veřejný sektor	Veřejná správa a školství
4.	Obec Chornice	Milan Ševčík	Veřejný sektor	Veřejná správa a školství
5.	Obec Městečko Trnávka	Ing. Milan Šedaj	Veřejný sektor	Veřejná správa a školství
6.	Obec Bělá u Jevíčka	Petr Nárožný	Veřejný sektor	Veřejná správa a školství
7.	Obec Jaroměřice	Stanislav Kosík	Veřejný sektor	Veřejná správa a školství
8.	Mgr. Iveta Glocová	Mgr. Iveta Glocová	Soukromý sektor	Veřejná správa a školství
9.	Ludmila Dopitová	Ludmila Dopitová	Soukromý sektor	Veřejná správa a školství
10.	Jana Sablíková, DiS.	Jana Sablíková, DiS.	Soukromý sektor	Veřejná správa a školství
11.	Základní škola a mateřská škola Křenov, okres Svitavy	Mgr. Pavel Kovařík	Veřejný sektor	Veřejná správa a školství
12.	Základní škola a mateřská škola, Jaroměřice, okres Svitavy	Mgr. František Václavek	Veřejný sektor	Veřejná správa a školství
13.	Instalatérství Bidmon s.r.o.	Josef Bidmon	Soukromý sektor – fyzické osoby - podnikatel	Podnikání a zaměstnanost
14.	Věra Kaderková	Věra Kaderková	Soukromý sektor – fyzické osoby - podnikatel	Podnikání a zaměstnanost
15.	Pavel Továrek	Pavel Továrek	Soukromý sektor – fyzické osoby - podnikatel	Podnikání a zaměstnanost

Poř.	Partner MAS	Zastupuje jméno, příjmení	Sektor působnosti	Zájmová skupina
16.	Zdeněk Schreiber	Zdeněk Schreiber	Soukromý sektor – fyzické osoby - podnikatel	Podnikání a zaměstnanost
17.	Jezdecký klub Osada Lípa z.s.	Ing. Jan Matoušek	Soukromý sektor – právnické osoby – neziskové	Volnočasové aktivity a spolková činnost
18.	František Hanzal	František Hanzal	Soukromý sektor – fyzické osoby - podnikatel	Podnikání a zaměstnanost
19.	Soňa Borovcová	Soňa Borovcová	Soukromý sektor – fyzické osoby	Zemědělství a ochrana přírody
20.	Pavel Paňák	Pavel Paňák	Soukromý sektor – fyzické osoby	Zemědělství a ochrana přírody
21.	Ing. Mgr. Dagmar Zouharová	Ing. Mgr. Dagmar Zouharová	Soukromý sektor – fyzické osoby	Zemědělství a ochrana přírody
22.	Ing. Jan Hloušek	Ing. Jan Hloušek	Soukromý sektor – fyzické osoby - podnikatel	Zemědělství a ochrana přírody
23.	ARNOŠTOV s.r.o.	Petr Šejnoha	Soukromý sektor – fyzické osoby - podnikatel	Zemědělství a ochrana přírody
24.	Naproti, o.p.s.	Dagmar Krhlová	Soukromý sektor – právnické osoby	Sociální podnikání a služby
25.	Charita Moravská Třebová	Ludmila Dostálová, MBA	Soukromý sektor – právnické osoby	Sociální podnikání a služby
26.	Petr Frajvald	Petr Frajvald	Soukromý sektor – fyzické osoby	Veřejná správa a školství
27.	Filip Procházka	Filip Procházka	Soukromý sektor – fyzické osoby	Volnočasové aktivity a spolková činnost
28.	Stanislava Kavanová	Stanislava Kavanová	Soukromý sektor – fyzické osoby	Volnočasové aktivity a spolková činnost
29.	Mgr. Anna Kaderková	Mgr. Anna Kaderková	Soukromý sektor – fyzické osoby	Volnočasové aktivity a spolková činnost
30.	Jana Knötigová	Jana Knötigová	Soukromý sektor – fyzické osoby	Kultura a cestovní ruch
31.	Petr Koudelka	Petr Koudelka	Soukromý sektor – fyzické osoby	Kultura a cestovní ruch
32.	Drahomíra Lišková	Drahomíra Lišková	Soukromý sektor – fyzické osoby	Volnočasové aktivity a spolková činnost
33.	Krůček Moravská Třebová	Radka Pražanová, DiS.	Soukromý sektor – právnické osoby – neziskové	Volnočasové aktivity a spolková činnost
34.	Ekocentrum Linhartice, z.s.	Ing. Radka Báčová	Soukromý sektor – právnické osoby – neziskové	Zemědělství a ochrana přírody

Seznam a procentní zastoupení zájmových skupin MAS MTJ k 31. 12. 2021

	Počet členů	Zastoupení v %
1. Veřejná správa a školství	13	38,23
2. Podnikání a zaměstnanost	5	14,70
3. Zemědělství a ochrana přírody	6	17,65
4. Sociální podnikání a služby	2	5,88

5.	Volnočasové aktivity a spolková činnost	6	17,65
6.	Kultura a cestovní ruch	2	5,89

- Z tabulky výše vyplývá, že MAS MTJ stále plní podmínky Standardizace. Veřejný sektor, ani žádná ze zájmových skupin nemá vyšší procentní podíl než 49%.
- Jednání nejvyššího orgánu MAS, tj. Partnerské schůze jsou veřejně přístupná všem občanům, podnikajícím subjektům, NNO a dalším aktérům s vazbou na území MAS MTJ.

➤ Představenstvo

Představenstvo je rozhodovacím orgánem MAS. Do jeho kompetence patří především schvalování výzev k podávání žádostí o dotace, výběr projektů a stanovení výše alokace na projekty na základě návrhu výběrového orgánu.

Rozhodovací orgán: Představenstvo – 8 členů včetně předsedy

(funkční období od 23. 2. 2019 do 22. 2. 2023, schváleno Partnerskou schůzí dne 20. 2. 2019)

Číslo	Partner MAS	Zastupuje jméno, příjmení	Funkce	Sektor	Zájmová skupina
1.	Město Jevíčko	Dušan Pávek, dipl. um. starosta	Předseda	Veřejný	Veřejná správa a školství
2.	Region Moravskotřebovsko a Jevíčka	Ing. Miloš Mička	Člen	Veřejný	Veřejná správa a školství
3.	Ing. Mgr. Dagmar Zouharová	Ing. Mgr. Dagmar Zouharová	Člen	Soukromý FO	Zemědělství a ochrana přírody
4.	Charita Moravská Třebová	Ludmila Dostálová, MBA ředitelka	Člen	Soukromý PO	Sociální podnikání a služby
5.	Naproti, o.p.s.	Dagmar Krhlová ředitelka	Člen	Soukromý PO	Sociální podnikání a služby
6.	Zdeněk Schreiber	Zdeněk Schreiber	Člen	Soukromý OSVČ	Podnikání a zaměstnanost
7.	Pavel Továrek	Pavel Továrek	Člen	Soukromý OSVČ	Podnikání a zaměstnanost
8.	Základní škola a mateřská škola Křenov, okres Svitavy	Mgr. Pavel Kovářik	člen	Veřejný	Veřejná správa a školství

➤ Kontrolní komise

Kontrolní komise je kontrolním orgánem MAS. Do jeho kompetence spadá zejména dohled nad tím, aby MAS vyvíjela svoji činnost v souladu se zákony, platnými pravidly, standardy MAS a SCLLD. Kontroluje metodiku způsobu výběru projektů, včetně vyřizování případného odvolávání žadatelů proti výběru MAS. Kontrolní komise je zodpovědná za monitoring a hodnocení SCLLD. Dále má za povinnost projednávat řádné a mimořádné účetní závěrky a výroční zprávy o činnosti a hospodaření MAS.

V roce 2019 proběhla nová volba členů Kontrolní komise, viz tabulka níže.

Kontrolní orgán: Kontrolní komise – 3 členové včetně předsedy

(funkční období od 23. 2. 2019 do 22. 2. 2023, schváleno Partnerskou schůzí dne 20. 2. 2019)



Číslo	Partner MAS	Zastupuje jméno, příjmení	Funkce	Sektor	Zájmová skupina
1.	Mgr. Anna Kaderková	Mgr. Anna Kaderková	Předseda	Soukromý sektor – fyzické osoby	Volnočasové aktivity a spolková činnost
2.	Obec Bělá u Jevíčka	Petr Nárožný	Člen	Veřejný sektor	Veřejná správa a školství
3.	Filip Procházka	Filip Procházka	Člen	Soukromý sektor – fyzické osoby	Volnočasové aktivity a spolková činnost

U členů KK se nesleduje max. 49 % zastoupení veřejného sektoru a zájmových skupin.

➤ Výběrová komise

Výběrová komise je výběrový orgán MAS. Výběrová komise provádí výběr nebo předvýběr projektů k dotační podpoře a navrhuje jejich pořadí, a to na základě objektivních kritérií hodnotících přínos projektů k plnění záměrů a cílů SCLLD.

Výběrový orgán: Výběrová komise – 11 členů včetně předsedy

V tabulce níže je aktuální stav členů k 31. 12. 2021.

Číslo	Partner MAS /občan	Zastupuje jméno, příjmení	Funkce	Sektor	Zájmová skupina
1.	Ludmila Dopitová	Ludmila Dopitová	Předseda	Soukromý sektor FO	Veřejná správa a školství
2.	Město Moravská Třebová	Ing. Daniela Maixnerová	Člen	Veřejný sektor	Veřejná správa a školství
3.	Obec Jaroměřice	Stanislav Kosík	Člen	Veřejný sektor	Veřejná správa a školství
4.	Pavel Paňák	Pavel Paňák	Člen	Soukromý sektor FO	Zemědělství a ochrana přírody
5.	František Hanzal	František Hanzal	Člen	Soukromý sektor OSVČ	Podnikání a zaměstnanost
6.	Věra Kaderková	Věra Kaderková	Člen	Soukromý sektor OSVČ	Podnikání a zaměstnanost
7.	Jana Knötigová	Jana Knötigová	Člen	Soukromý sektor FO	Kultura a cestovní ruch
8.	Petra Klíčová - občan	Petra Klíčová - občan	Člen	Soukromý sektor FO	Volnočasové aktivity a spolková činnost
9.	Drahomíra Lišková	Drahomíra Lišková	Člen	Soukromý sektor FO	Volnočasové aktivity a spolková činnost
10.	Ekocentrum Linhartice, z.s.	Ing. Radka Báčová	Člen	Soukromý sektor PO	Zemědělství a ochrana přírody
11.	Monika Obručnicková - občan	Monika Obručnicková - občan	Člen	Soukromý sektor FO	Kultura a cestovní ruch

Funkční období výše uvedených členů Výběrové komise je jednoleté a trvá do 28. 2. 2022.

Realizace Strategie komunitně vedeného místního rozvoje pro období 2014 - 2020

Komunitně vedený místní rozvoj pro období 2014 – 20 (CLLD) je hlavním nástrojem pro podporu rozvoje území MAS v současném programovém období. MAS MTJ zpracovala na základě komunikace s aktéry v regionu (obce, podnikatelské subjekty, zemědělské subjekty, neziskové organizace apod.) Strategii CLLD obsahující komplexní problematiku území s definováním všech rozvojových směrů. Dokončení realizace projektů probíhá do roku 2023, u projektů PRV do roku 2025.

Celková alokace na realizaci projektů v rámci strategie SCLLD_16_01_005.

	Programový rámec	Alokace	Alokace na přechodné období do r. 2025	Celková alokace v rámci strategie CLLD_16_01_005
1.	PRV	34 475 710 Kč	5 972 700 Kč	40 448 410 Kč
2.	IROP	33 230 208 Kč	---	33 230 208 Kč
3.	OPZ	10 000 000 Kč	---	10 000 000 Kč
	Celkem	77 705 918 Kč	5 972 700 Kč	83 678 618 Kč

Přehled vyhlášených výzev za období 2018 až 2021

MAS administruje v rámci realizace SCLLD_16_01_005 celkem 3 operační programy, a to IROP, PRV a OPZ.

Celkový přehled vyhlášených a dokončených výzev MAS MTJ k 31. 12. 2021

Programové rámce	Počet výzev s ukončeným příjmem žádostí o dotaci ve výzvě MAS v jednotlivých letech k 31. 12.				Celkem k 31. 12.2021
	2018	2019	2020	2021	
IROP	2	0	2	2	6
PRV	1	1	2	1	5
OPZ	3 (2)	2	2 (1)	0	7 (5)
Celkem	6	3	6	3	18 (16)

*Pozn.: Do Výzvy č. 3 a 6 OPZ nebyl podán žádný projekt. V závorce jsou uvedeny výzvy s podanými projekty.

Celkový přehled podaných a schválených žádostí o podporu (dotaci) ze strany MAS k 31. 12. 2021

Programové rámce	Počet podaných a schválených žádostí o podporu/dotaci v orgánech MAS k 31. 12. běžného roku								Celkem k 31. 12. 2021	
	2018 Podané ŽoD	2018 Schválené ŽoD	2019 Podané ŽoD	2019 Schválené ŽoD	2020 Podané ŽoD	2020 Schválené ŽoD	2021 Podané ŽoD	2021 Schválené ŽoD	Podané ŽoD	Schválené ŽoD
IROP	4	4	0	0	4	4	0	0	8	8
PRV	22	22	11	11	72	72	31	30	136	135
OPZ	4	3	4	4	1	1	0	0	9	8
Celk	30	29	15	15	77	77	31	30	153	151

Realizace Strategie komunitně vedeného rozvoje pro období 2014 – 2023 se zdárně chýlí ke svému konci. V uplynulém období se díky její realizaci podařilo v regionu podpořit projekty, které řešily specifické problémy v místní působnosti MAS.

Realizace SCLLD v roce 2021

INTEGROVANÝ REGIONÁLNÍ OPERAČNÍ PROGRAM (IROP)

V roce 2021 probíhala udržitelnost proplacených projektů z roku 2020:

- **Stavební úpravy objektu Barvířská 560, Jevíčko** (Projekt sociálního bydlení)
- **Modernizace učebny přírodních věd se zaměřením na badatelskou výuku na ZŠ Jevíčko**

Další realizované projekty, které byly v roce 2021 proplaceny:

Název žadatele	Název projektu	Celkové výdaje projektu	Proplacená dotace
Obec Staré Město	Venkovní učebna	4 961 419,00 Kč	4 176 450,13 Kč
Obec Třebařov	Modernizace IT - jazykové učebny, a vybudování venkovní přírodovědné učebny ZŠ Třebařov	4 434 848,66 Kč	3 775 174,66 Kč
Město Jevíčko	Zkvalitnění pečovatelské služby v Jevíčku	1 316 000,00 Kč	1 134 211,60 Kč

V roce 2021 byla vyhlášena **Výzva č. 5 Ochrana kulturního dědictví**. Do této výzvy byl přijat 1 projekt:

Název žadatele	Název projektu	Celkové výdaje projektu	Požadovaná dotace
Římskokatolická farnost Jaroměřice u Jevíčka	Revitalizace kalvárie a kněžské rezidence na hoře kalvárii v Jaroměřicích	4 921 576,00 Kč	4 675 497,20 Kč

V roce 2021 byla vyhlášena poslední výzva s názvem **Výzva č. 6 Kvalitní školství**. Do této výzvy byl přijat 1 projekt:

Název žadatele	Název projektu	Celkové výdaje projektu	Požadovaná dotace
Obec Linhartice	Rekonstrukce, modernizace a vybavení prostor pro zájmové vzdělávání, včetně venkovní učebny	3 941 123,00 Kč	3 744 066,85 Kč

Celkové způsobilé výdaje obou podaných žádostí o dotaci do výzvy č. 5 a 6 IROP jsou v rámci alokace výzvy a je předpoklad, že budou podpořeny. Poslední výzvou číslo 6 je vyčerpaná celá alokace IROP v aktuálním programovém období.

PROGRAM ROZVOJE VENKOVA (PRV)

Začátkem března 2021 byla vyhlášena **Výzva č. 5 PRV**.

Datum vyhlášení výzvy MAS: 8. 3. 2021

Termín příjmu žádostí: od 9. 3. 2021 do 14. 4. 2021

Registrační číslo: 15/000/00000/453/000200/V005

Ve Výzvě č. 5 byly vyhlášeny tyto Fiche:

	Název Fiche	Alokace pro jednotlivé Fiche	Počet přijatých žádostí	Požadovaná výše dotace
F2	Podnikání na venkově	3.000.000,00 Kč	12	2.228.207,00 Kč
F3	Technika do lesů	1.038.063,00 Kč	4	542.350,00 Kč
F6	Podpora zpracování zemědělských produktů	440.000,00 Kč	1	165.000,00 Kč
F7	Občanská vybavenost na venkově	3.000.000,00 Kč	14	2.148.607,00 Kč
	CELKEM	7.478.063,00 Kč	31	5.084.164,00 Kč

Ve Výzvě č. 5 bylo přijato **31 žádostí o dotaci** s celkovým finančním požadavkem na **dotaci ve výši 5.084.164,00 Kč**.

V prosinci 2021 byla schválena změna finančního plánu programového rámce PRV, jejímž obsahem bylo navýšení alokace v rámci tzv. přechodného období (využití části alokace určené pro nové programové období 2021-2027 ještě ve stávajícím programovém období 2014-2020) o 5 972 700 Kč na nových 40 448 410 Kč. Nová částka byla přesunuta do Fichí č. 1 (Rozvoj zemědělského podnikání), Fiche č. 3 (Technika do lesů) a Fiche č. 7 (Občanská vybavenost na venkově).

OPERAČNÍ PROGRAM ZAMĚSTNANOST (OPZ)

V rámci OPZ bylo k 31. 12. 2021 v realizaci celkem **6 projektů v rámci OPZ**. Jednalo se o projekty na realizaci příměstských táborů (výzva č. 1, výzva č. 4, výzva č. 5 a výzva č. 7). V rámci těchto projektů realizovala MAS dva klíčové projekty, z toho 1 projekt z výzvy č. 5 a jeden projekt z výzvy č. 7.

V tabulce níže jsou uvedené projekty na pořádání příměstských táborů s dopadem na celé území MAS MTJ. O účast na PT je velký zájem ze strany dětí i pracujících rodičů, kteří jsou hlavní cílovou skupinou. Projekty jsou tříleté a jejich dokončení bude probíhat postupně v roce 2022.

Individuální žadatelé realizovali v roce 2021 celkem 14 příměstských táborů.

Klíčové projekty MAS v OPZ

Vzhledem k tomu, že potenciální žadatelé měli připomínky k administrativní náročnosti projektů, MAS MTJ se rozhodla realizovat klíčové projekty a zastřešit pořádání PT v základních školách a spolkách. MAS využila dlouholeté spolupráce s aktivními učiteli a spolky. Níže jsou uvedené 2 klíčové projekty MAS, kterou mají dobu realizace v letech 2020 – 2022. Celkem v rámci klíčových projektů MAS bylo v roce 2021 realizováno **19 turnusů PT, kterých se zúčastnilo 352 dětí** (některé z nich opakovaně) a **nově** bylo podpořeno **108 rodičů**, kteří mohli v době letních prázdnin chodit do zaměstnání, a o jejich děti bylo bezpečně postaráno. Tábory byly různě

tematicky zaměřené a děti si odnesly spoustu hezkých zážitků. Finanční vypořádání proběhne v roce 2022 a již nyní je předpoklad splnění závazných indikátorů.

Název žadatele	Název projektu	Celkové způsobilé výdaje projektu	Proplacená částka do 31. 12. 2021	Stav
MAS MTJ	Příměstské tábory v území MAS MTJ	1 880 612,50 Kč	1 880 612,50 Kč	R + F
MAS MTJ	Příměstské tábory – efektivní pomoc pracujícím rodičům	753 962,50 Kč	753 962,50 Kč	R + F

F – finanční vypořádání, R – realizace, dokončení v roce 2022.

Splnění podmínek Standardizace 2021+

Dne 8. 3. 2021 MAS Moravskotřebovsko a Jevíčko o.p.s. úspěšně prošla procesem standardizace pro nové programové období 2021+. To znamená, že plní požadavky MMR na složení partnerství, kompetence rozhodovacích a kontrolních orgánů a nastavení implementačních a administrativních procesů pro realizaci strategie CLLD.

Nová strategie komunitně vedeného místního rozvoje 2021+

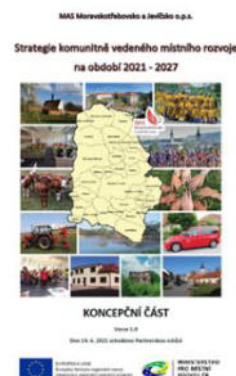
Tvorba nové strategie CLLD 2021+ probíhala od srpna 2020 do června 2021 se zapojením všech místních aktérů.

Koordinační role MAS při realizaci SCLLD ve prospěch rozvoje venkova vychází z detailní znalosti místních podmínek a široké spolupráce s místními aktéry. Čas a vývoj spolupráce sebou přináší změny, které se nevyhnuly ani územní působnosti MAS Moravskotřebovsko a Jevíčko. Při projednávání zapojení jednotlivých obcí pro další období se rozhodly všechny obce ro realizace rozvojové strategie zapojit.

Ve spolupráci s pracovními skupinami byla vytvořena **Koncepční část SCLLD na období 2021-2027**, která byla Partnerskou schůzí MAS schválena 24. 6. 2021. Následně, po doplnění dle připomínek ze strany Řídicího orgánu, byla Koncepční část pro nové období 2021-2027 schválena dne 11. 11. 2021. MAS MTJ plánuje zapojení do většiny operačních programů, které jsou místním akčním skupinám nabízeny. Do jakých operačních programů se nakonec MAS MTJ zapojí, záleží na finálních podmínkách (alokace a specifická pravidla).

Jedná se o tyto operační programy:

- IROP+ (Integrovaný regionální operační program +)
- SZP (Společná zemědělská politika – dříve PRV)
- OP Z + (Operační program Zaměstnanost +)
- OP ŽP (Operační program Životní prostředí)
- OP TAK (Operační program Technologie a aplikace pro konkurenceschopnost)
- OPTP (Operační program technická pomoc)



A: EKONOMICKY STABILNÍ REGION

A 1.1 Rozvoj podnikání na venkově

A 1.1.1. Rozvoj podnikání a zkvalitnění služeb

Rozvoj podnikatelské činnosti zahrnuje především rozvoj malého a středního podnikání, vznik regionální značky.

A 1.1.2 Rozvoj zemědělské a lesnické činnosti

Rozvoj zemědělské a lesnické činnosti podpoří konkurenceschopnost místních zemědělců při zachování agroenvironmentálních opatření.

A 1.2 Podpora zaměstnanosti

A 1.2.1 Podpora lokální zaměstnanosti

Podpora sociálního podnikání (zaměstnání osob ohrožených sociál. vyloučením), podpora vzdělávání začínajících podnikatelů (růst malých a středních podniků v regionu).

A 1.3. Propagace území MAS a cest. ruchu

A 1.3.1 Zkvalitnění cestovního ruchu

Podpora podnikatelských subjektů, vytváření podmínek pro turisty, propagace regionu.

A 1.3.2 Obnova a propagace památek

Podpora rekonstrukcí památek a jejich okolí se zvýší atraktivnost obcí a uchová se historie pro další generace.

B: KVALITNÍ A DOSTUPNÁ INFRASTRUKTURA

B 2.1 Rozvoj školství

- B 2.1.1. Infrastruktura a vybavenost ve školství a vzdělávání
- B 2.1.2 Modernizace výuky a vzdělávání

B 2.2. Zajištění dostupnosti soc. a zdrav. infrastruktury

- B 2.2.1 Zajištění sociálních služeb
- B 2.2.2 Podpora rozvoje sociální infrastruktury
- B 2.2.3 Zajištění dostupné lékařské péče

B 2.3 Veřejné a obecní infrastruktura

- B 2.3.1 Rozvoj dostupnosti bydlení
- B 2.3.2 Modernizace a investice do obec. budov a NNO objektů včetně vybavení
- B 2.3.3 Modernizace veřejné infrastruktury
- B 2.3.4 Modernizace veřejných prostranství včetně hřišť
- B 2.3.5 Modernizace a budování vodovod., kanal. sítí a ČOV

B 2.4 Dopravní infrastruktura

- B 2.4.1 Modernizace a výstavba komunikací chodníků, cyklostezek a zvyšování bezpečnosti dopravy
- B 2.4.2 Podpora zavádění alternat. způsobů dopravy a chytrých řešení

B 2.5 Chytrý a bezpečný venkov

- B 2.5.1 Zvýšení dovedností a znalostí v městech a obcích
- B 2.5.2 Podpora infrastruktury pro kriz. řízení a bezpeč. vč. JPO

STRATEGIE MAS MTJ NA OBDOBÍ 2021 - 2027

C: ČISTÝ A ZDRAVÝ REGION

C 3.1 Adaptace na klimatické změny

C 3.1.1 Prevence poškozování krajiny a podpora dalších preventivních opatření

Realizací opatření dojde k obnově poškozené krajiny po těžbě, skládkách a starých ekologických zátěžích.

C 3.1.2 Šetrné lesní a zemědělské hospodaření, obnova krajinného rázu

Realizací aktivit bude docházet k podpoře biodiverzity, postupné obnově krajinného rázu, k přecházení na ekologičtější způsob hospodaření.

C 3.1.3 Zadržování vody v krajině

Podporovaná budou opatření pro zadržování vody v krajině, využívání dešťové vody je velmi důležité pro biodiverzitu a pro zachování kvalitního životního prostředí budoucím generacím.

C 3.2 Omezení dopadů lidské činnosti

C 3.2.1 Optimalizace nakládání s odpady

Realizací aktivit dojde ke vzniku a rozšíření sběrných míst, kompostáren, k efektivnějšímu třídění, osvětou pak k lepšímu třídění a předcházení vzniku černých skládek.

C 3.2.2 Podpora využívání čisté energie

Realizace aktivit přispěje ke snížení produkce CO₂ a ostatních emisí v ovzduší.

C 3.2.3 Podpora EVVO, vzdělávacích aktivit

Na území MAS MTJ bylo v roce 2020 otevřeno Centrum environmentální výchovy. Centrum se zaměřuje i na propojování komunit v oblasti ŽP, spolupracuje s obcemi, školami a dalšími organizacemi v území MAS.

D: AKTIVNÍ A SPOKOJENÝ REGION

D 4.1 Zlepšit podmínky pro spolkový, kulturní a komunitní život v obcích

D 4.1.1 Modernizace zázemí a vybavení spolkové činnosti a komunitního způsobu života

Naplněním opatření dojde ke zkvalitnění vybavení, zázemí a dalšího prostoru pro činnost spolkového či komunitního charakteru. Rozšíří se možnosti nabídky aktivit spolků či komunit a tím také možnosti trávení volného času v obcích.

D 4.1.2 Podpora komunit, komunitního a spolkového života, celoživotní vzdělávání

Podporou komunitního života v obcích, podporou aktivit komunitního charakteru v obcích dochází k pospolitosti a vzájemné pomoci. Podporou organizací, které se věnují práci s dětmi a mládeží dochází k preventivním opatřením proti různým nástrahám dospívání (drogy, alkohol, atd.).

D 4.1.3 Rozvoj spolupráce a partnerství

Na území MAS MTJ a území SO ORP Moravská Třebová je vytvořeno několik svazků spolupráce, jejichž členové však ke spolupráci aktivně nepřistupují. Podporou sdílení zkušeností převážně z jiných regionů může dojít k zaktivizování členů, kteří budou stát o další spolupráci

D 4.1.4 Strategické plánování

Realizací aktivit v oblasti strategického plánování se zvýší povědomí vedoucích činitelů a zástupců různých oblastí o nutnosti zpracování strategických plánů, které jsou důležité pro další rozvoj území či bezpečnost obyvatel.

Tvorba Akčních plánů IROP, OPZ+, OPTAK, OPŽP a SZP

Vytvořenou Koncepční část Strategie CLLD je ještě potřeba provázat na podmínky jednotlivých Operačních programů 2021 – 2027, které umožňují využívat metodu CLLD a vytvořit tak Akční plány Strategie CLLD, tj. konkrétní opatření, na která bude MAS MTJ vypisovat výzvy v programovém období 2021 – 2027. Od června 2021 tak probíhalo projednávání a prioritizace témat na jednáních pracovních skupin, Představenstva, Partnerské schůze MAS, Valném shromáždění Regionu MTJ a na propagačních akcích MAS. Samozřejmostí jsou průběžné individuální konzultace s místními aktéry.

Administrace a animace MAS Moravskotřebovsko a Jevíčko

Registrační číslo projektu: CZ.06.4.59/0.0/0.0/15_003/0011332 (navazující projekt na projekt CZ.06.4.59/0.0/0.0/15_003/0001874)

Fyzická realizace projektu: 1/2019 – 12/2023

Poskytovatel dotace: Ministerstvo pro místní rozvoj České republiky (MMR ČR), Integrovaný regionální operační program, PO 4: Komunitně vedený místní rozvoj, Investiční priorita 9d: Provádění investic v rámci komunitně vedených strategií místního rozvoje. Specifický cíl: SC 4.2: Posílení kapacit komunitně vedeného místního rozvoje za účelem zlepšení řídicích a administrativních schopností MAS.

Cíl projektu: Cílem je zajištění financování přípravy realizace Komunitně vedeného místního rozvoje pro programové období 2014 – 2020.

Podporovány jsou aktivity spojené s realizací strategie CLLD:

- přípravné, podpůrné činnosti,
- provozní činnosti,
- animace strategie CLLD,
- animace škol a školských zařízení v OP VVV.

Název indikátoru	Dosažená hodnota od 1. 4. 2019 do 31. 12. 2021
Počet uskutečněných školení, seminářů, workshopů a konferencí	42
Počet úspěšně zrealizovaných výzev místní akční skupinou	8

Animace Strategie CLLD

V průběhu roku 2021 zaměstnanci MAS poskytovaly konzultace žadatelům z území, ať již formou konzultací (osobní, telefon, e-mail) nebo formou realizovaných seminářů.

➤ Realizované akce:

Semináře k vyhlášeným výzvam:

9. 3. 2021, 11. 3. 2021 a 16. 3. 2021 - 3 semináře pro potenciální žadatele do 5. Výzvy PRV

26. 11. 2021 - 1 seminář pro potenciální žadatele do 5. Výzvy IROP

11. 11. 2021 - 1 seminář pro potenciálního žadatele do 6. Výzvy IROP



Seminář pro úspěšné žadatele:

10. 2. 2021 – seminář pro úspěšné žadatele v 7. Výzvě OPZ

Ostatní semináře:

24. 6. 2021 a 9. 12. 2021 – semináře k animaci SCLLD - 2 propagační akce MAS

10. 6. 2021 – seminář k animaci škol a školských zařízení v OP VVV

➤ **v rámci propagace své činnosti se MAS MTJ v roce 2021 zaměřila především na následující aktivity:**

- zveřejňování aktuálních informací na www.masmtj.cz
- Zpravodaj MAS Moravskotřebovsko a Jevíčko o.p.s.
- Zpravodaj Agrovenkov
- Propagační akce MAS

➤ **Přehled vzdělávacích a propagačních akcí, kterých se zaměstnanci MAS zúčastnili v roce 2021**

Zaměstnanci MAS MTJ se v roce 2021 účastnili různých seminářů, workshopů a konferencí, na kterých navazovali kontakty a získávali informace potřebné pro chod MAS.

Výměna zkušeností a poznatků probíhala především v rámci setkání:

- Krajské sdružení NS MAS ČR Pardubického kraje
- Národní síť MAS ČR
- Seminář na tvorbu Strategie CLLD 21+
- Online vzdělávání zaměstnanců MAS
- Cyklus seminářů na téma „Udržitelný rozvoj na místní úrovni – propojení teorie a praxe“

Z důvodu pandemie COVID-19 a nouzového stavu probíhala většina jednání a vzdělávání online.

Animace škol a školských zařízení v OP VVV

V rámci realizace Strategie CLLD MAS Moravskotřebovsko a Jevíčko poskytuje animační činnost škol a školských zařízení v OP VVV. Tato činnost spočívá především v konzultaci a metodické pomoci MŠ, ZŠ, ZUŠ a SVČ s podáním žádosti o podporu do OP VVV a s následnou administrací (hlášení změn, zprávy o realizaci projektu, žádosti o platbu, práce v monitorovacím systému ISKP14+ apod.). Během celého roku 2021 administrovala MAS Šablony II (Výzva č. 063 OP VVV) u 4 subjektů a Šablony III (Výzva č. 080 OP VVV) u 12 základních a mateřských škol.

Dne 10. 6. 2021 uspořádala MAS seminář pro školská zařízení. Obsahem tohoto semináře byla zejména realizace vyhlášené výzvy č. 080 (Šablony III) a dokladování výstupů.



V období 2016 – 2021 je za přispění MAS Moravskotřebovsko a Jevíčko:

- Realizováno 30 projektů
- V celkové výši 13 486 546 Kč
- Ke konci roku 2021 využívalo animační činnost ze strany MAS celkem 13 školských subjektů

Podrobnější informace o animaci škol a školských zařízení jsou k dispozici na webových stránkách

<http://www.masmtj.cz/sablony-ii->

Spolupracující organizace

V roce 2020 byla MAS MTJ, stejně jako v předchozích letech, členem v následujících organizacích:



- **Národní síť Místních akčních skupin České republiky, z.s.** Hlavním cílem této organizace je sdružovat MAS, reprezentovat a zastupovat MAS na národní úrovni vůči vládním institucím, ministerstvům a organizacím zřizovanými ministerstvy a dalším relevantním subjektům. NS MAS ČR působí i na mezinárodní úrovni a to zejména vůči organizacím a subjektům pracujícím v intencích iniciativy Leader a ve vztahu k ostatním partnerům, institucím a úřadům. Bližší informace na www.nsmascr.cz



- **Krajské sdružení Národní sítě MAS ČR Pardubického kraje.** Tento pobočný spolek spolupracuje se všemi MAS na území Pardubického kraje a podporuje principy LEADER v území své působnosti. Podrobně: <http://pardubicky.nsmascr.cz/page/2/>



- **Celostátní síť pro venkov.** Hlavní myšlenkou CSV je sdílení zkušeností a poznatků a jejich předávání směrem k aktérům podílejících se na rozvoji venkova a zemědělství.



- Od ledna 2016 je MAS MTJ členem **Platformy rozvoje NNO** (neziskových organizací). V této organizaci MAS MTJ zastupuje Mgr. Pavel Šejnoha. Díky zapojení do platformy rozvoje NNO byla MAS MTJ schopna, nad rámec základních služeb, poskytovat neziskovým organizacím poradenství k přizpůsobení zakladatelských dokumentů požadavkům nového občanského zákoníku a zápisu do Rejstříku skutečných vlastníků. Platforma umožňuje odborníkům sdílet své zkušenosti a účastnit se odborných seminářů. Více informací je uvedeno na webových stránkách <http://platformanno.weebly.com/>.

Projekt MAP rozvoje vzdělávání II pro území ORP Moravská Třebová



EVROPSKÁ UNIE
Evropské strukturální a investiční fondy
Operační program Výzkum, vývoj a vzdělávání



MAS Moravskotřebovsko a Jevíčko o.p.s. realizuje od 1. 8. 2018 projekt MAP rozvoje vzdělávání II pro území ORP Moravská Třebová, který je financován z OP VVV. Hlavním cílem projektu MAP II je rozvoj kvalitního vzdělávání na našem území formou spolupráce vzdělávacích organizací a jejich zřizovatelů, budování a rozvoj udržitelného systému komunikace mezi aktéry, kteří ovlivňují vzdělávání v území (školské subjekty, rodiče, subjekty neformálního vzdělávání, děti a žáci, veřejnost a další). MAP rozvoje vzdělávání II je zaměřen na podporu mateřských a základních škol a neformálního a zájmového vzdělávání prostřednictvím naplňování stanovených cílů.

V projektu MAP rozvoje vzdělávání II dochází k naplňování 4 klíčových aktivit:

1) Řízení projektu

V projektu bylo zřízeno 5 pracovních skupin: PS Financování, PS Čtenářská gramotnost, PS Matematická gramotnost, PS Rovné příležitosti a PS Polytechnika. Z vedoucích pracovních skupin byl složen Odborný realizační tým, který spolupracuje s týmem Implementačním. Veškeré plánovací a implementační aktivity schvaluje Řídící výbor složený ze zástupců obcí, škol, neziskových organizací, hospodářské komory, NIDV, ASZ a dalších aktérů vzdělávání. Pro komunikaci se zástupci škol, zřizovatelů, rodičů či veřejnosti byly zřízeny webové stránky www.mapmtj.cz a facebookový profil „Učíme se rádi s Maskou“.

2) Rozvoj a aktualizace MAP

V rámci rozvoje a aktualizace místního akčního plánu vzdělávání byla provedena aktualizace analytické části, strategické části včetně investičních záměrů a jejich prioritizace.

3) Monitoring a evaluace MAP

Po třetím roce realizace projektu jsme se zaměřili na třetí evaluaci a sebehodnotící zprávu. Evaluace byla zaměřena na naplňování cílů projektu.

4) Implementace MAP

V rámci implementace doposud proběhlo několik desítek aktivit, které byly zaměřeny na prohloubení znalostí pedagogů, sdílení zkušeností a dobré praxe a další. Vzhledem k aktuální situaci spojené s pandemií COVID-19 probíhaly všechny vzdělávací aktivity online.

Realizační tým se rozhodl podpořit vztah dětí a žáků k místu, kde vyrůstají. V rámci podpory regionální identity probíhá aktivita ve spolupráci pedagogů, kronikářů a pamětníků, pracovníků muzeí na tvorbě pracovních listů s regionální tematikou a podporou gramotností napříč předměty. **Více informací na samostatných webových stránkách <https://mapmtj.cz/>**



EVROPSKÁ UNIE
Evropský fond pro regionální rozvoj
Integrovaný regionální operační program



MINISTERSTVO
PRO MÍSTNÍ
ROZVOJ ČR

Projekt „Malý LEADER pro Moravskotřebovsko a Jevíčko“

Projekt „Malý LEADER pro Moravskotřebovsko a Jevíčko“ je financován z Programu obnovy venkova Pardubického kraje a naplňuje cíle strategie CLLD. Podpora je určena pro členské obce a neziskové organizace na podporu jejich drobných neinvestičních projektů. Díky Programu obnovy venkova Pardubického kraje jsou podpořeny projekty z území Moravskotřebovsko a Jevíčka na rozvoj občanské vybavenosti v obcích, na obnovu venkovského prostoru či sportovních zařízení.

➤ „Malý LEADER pro Moravskotřebovsko a Jevíčko pro rok 2020“

V roce 2020 bylo v realizaci 17 projektů podpořených z loňské výzvy Malý Leader pro rok 2020. Vzhledem k jarním komplikacím při schvalování žádostí Programu obnovy venkova došlo k mírnému zpoždění původně plánovaných termínů a také k ponížení původně avizované výše podpory pro MAS Moravskotřebovsko a Jevíčko na 419 tis. Kč. Na základě rozhodnutí Představenstva bylo podpořeno celkem 17 žadatelů ve výzvě, avšak v menší míře, než byl jejich původní požadavek.

➤ „Malý LEADER pro Moravskotřebovsko a Jevíčko pro rok 2021“

Výzva Malý LEADER pro Moravskotřebovsko a Jevíčko pro rok 2021 byla vyhlášena dne 6. 11. 2020. Příjem žádostí probíhal od 6. 11. 2020 do 19. 11. 2020. Výše příspěvku je max. 70 % ze způsobilých výdajů projektu. Celkem bylo doporučeno k dotační podpoře 18 žádostí o podporu. Vybrané projekty zařadila MAS do vlastní žádosti POV pro rok 2021 a následně byla žádost dne 16. 12. 2020 podána na PaK. Po schválení této žádosti ze strany Kraje na jaře 2021, budou vybraní žadatelé ve výzvě Malý Leader pro rok 2021 informováni a vyzváni k podpisu smlouvy o poskytnutí příspěvku.

Výdělečná činnost MAS v rámci hlavní činnosti uvedené ve Statutu společnosti

V roce 2021 poskytovala organizace poradenskou činnost v rámci hlavní činnosti. Tato poradenská činnost se netýkala dotovaných projektů. Jednalo se zejména o zpracování strategických rozvojových dokumentů obcí v území MAS dle metodiky Obce PRO.

Obdržené dotace a dary na realizaci projektů

Naše činnosti a projekty, které realizujeme, by nebylo možné uskutečnit bez finanční podpory grantových a dotačních programů, ale také bez partnerských poplatků a drobných finančních darů od sponzorů.

➤ Dotace

Výzva: **6. výzva v IROP - PROVOZNÍ A ANIMAČNÍ VÝDAJE - SC 4.2**

Název projektu: **Administrace a animace MAS Moravskotřebovsko a Jevíčko o.p.s.**

Registrační číslo projektu: CZ.06.4.59/0.0/0.0/15_003/0011332

Poskytovatel: Ministerstvo pro místní rozvoj ČR

Doba realizace: leden – prosinec 2021

Výše dotace: 1.979.785,30 Kč

Výzva: **č. 02_17_047 Místní akční plány rozvoje vzdělávání II**

Název projektu: **MAP rozvoje vzdělávání II pro území ORP Moravská Třebová**

Registrační číslo projektu: CZ.02.3.68/0.0/0.0/17_047/0008654



Poskytovatel: Ministerstvo školství, mládeže a tělovýchovy ČR
Nárokovaná a proplacená výše zálohy: 2.000.000,00 Kč

Výzva: č. 03_16_047 OPZ Zaměstnanost

Název projektu: **Příměstské tábory v území MAS MTJ**
Registrační číslo projektu: CZ.03.2.65/0.0/0.0/16_047/0015568
Poskytovatel: Ministerstvo práce a sociálních věcí
Doba realizace: květen 2020 – prosinec 2022
Nárokovaná a proplacená výše dotace: 676.646,88 Kč

Výzva: č. 03_16_047 OPZ Zaměstnanost

Název projektu: **Příměstské tábory - pomoc pracujícím rodičům**
Registrační číslo projektu: CZ.03.2.65/0.0/0.0/16_047/0016081
Poskytovatel: Ministerstvo práce a sociálních věcí
Doba realizace: červen 2020 – říjen 2022
Nárokovaná a proplacená výše dotace: 143.217,52 Kč

➤ **Přijaté příspěvky a dary**

Na účtu 684000 Přijaté členské příspěvky eviduje organizace částku ve výši 239.240 Kč.

➤ **Tržby z hlavní činnosti**

V roce 2021 účetní jednotka eviduje tržby na účtu 602000 Tržby z prodeje služeb v částce 512.553 Kč.
Vedlejší činnost nebyla vykonávána v roce 2021.

Velmi děkujeme všem poskytovatelům dotací a partnerům za jejich podporu, bez které bychom obecně prospěšnou činnost vykonávali velmi obtížně.



Hospodaření MAS za rok 2021

Rozvaha za rok 2021 (v Kč)

AKTIVA	ke dni 1. 1. 2021	ke dni 31. 12. 2021
A. DLOUHODOBÝ MAJETEK CELKEM	0	0
I. Dlouhodobý nehmotný majetek celkem	11.592,00	11.592,00
Ostatní dlouhodobý nehmotný majetek	11.592,00	11.592,00
II. Dlouhodobý hmotný majetek celkem	256.076,00	256.076,00
Ostatní dlouhodobý hmotný majetek	256.076,00	256.076,00
IV. Oprávky k dlouhodobému majetku celkem	-267.668,00	-267.668,00
Oprávky k ostatnímu dlouhodobému nehmotnému majetku	-11.592,00	-11.592,00
Oprávky k ostatnímu dlouhodobému hmotnému majetku	-256.076,00	-256.076,00
B. KRÁTKODOBÝ MAJETEK CELKEM	3.866.366,48	1.988.875,24
I. Zásoby celkem	2.944,00	0
Poskytnuté zálohy na zásoby	2.944,00	0
II. Pohledávky celkem	1.921.634,22	885.159,38
Odběratelé	500,00	2.000,00
Ostatní pohledávky	0	0
Pohledávky za OSSZ a zdr. poj.	0	0
Ostatní přímé daně	0	0
Nároky na dotace	1.317.287,75	497.423,35
Dohadné účty aktivní	603.846,47	385.736,03
III. Krátkodobý finanční majetek celkem	1.938.400,26	1.099.843,86
Peněžní prostředky v pokladně	1.515,00	10.462,00
Peněžní prostředky na účtech	1.936.885,26	1.089.381,86
IV. Jiná aktiva celkem	3.388,00	3.872,00
Náklady příštích období	3.388,00	3.872,00
AKTIVA CELKEM	3.866.366,48	1.988.875,24

PASIVA	ke dni 1. 1. 2021	ke dni 31. 12. 2021
A. VLASTNÍ ZDROJE CELKEM	319.207,72	390.636,14
I. Jmění celkem	0	0
Vlastní jmění	0	0
Fondy	0	0
II. Výsledek hospodaření celkem	319.207,72	390.636,14
Účet výsledku hospodaření	X	71.428,42
Výsledek hospodaření ve schvalovacím řízení	107.126,92	X
212.080,80	212.080,80	319.207,72
B. CIZÍ ZDROJE CELKEM	3.547.158,76	1.598.239,10
I. Rezervy celkem	0	0
PASIVA	ke dni 1. 1. 2021	ke dni 31. 12. 2021
II. Dlouhodobé závazky celkem	0	0
Dohadné účty pasivní	0	0
III. Krátkodobé závazky celkem	258.950,00	271.941,73



Dodavatelé	0	1.230,73
Přijaté zálohy	0	0
Zaměstnanci	155.260,00	174.027,00
Závazky k institucím soc. zabezpečení a veřejného zdrav. poj.	83.049,00	80.489,00
Ostatní přímé daně	20.641,00	16.195,00
Závazky ve vztahu k státnímu rozpočtu	0	0
Jiné závazky	0	0
Krátkodobé bankovní úvěry	0	0
IV. Jiná pasiva celkem	3.288.208,76	1.326.297,37
Výdaje příštích období	2.208,70	1.193,00
Výnosy příštích období	3.286.000,06	1.325.104,37
PASIVA CELKEM	3.866.366,48	1.988.875,24

Výkaz zisku a ztráty za rok 2021 (v Kč)

A. NÁKLADY	CELKEM
I. Spotřebované nákupy a nakupované služby	2.086.653,62
Spotřeba materiálu, energie a ostatních neskladovaných dodávek	1.118.915,12
Opravy a udržování	10.004,35
Náklady na cestovné	37.263,00
Náklady na reprezentaci	0
Ostatní služby	920.471,15
II. Změna stavu zásob vlastní činnosti a aktivace	0
III. Osobní náklady	4.508.535,00
Mzdové náklady	3.800.245,00
Zákonné sociální pojištění	708.290,00
Zákonné sociální náklady	0
IV. Daně a poplatky	0
V. Ostatní náklady	25.869,36
Nákladové úroky	0
Jiné ostatní náklady	25.869,36
VI. Odpisy, prodaný majetek, tvorba rezerv a opravných položek	0
VII. Poskytnuté příspěvky	0
VIII. Daň z příjmů	0
NÁKLADY CELKEM	6.621.057,98

B. VÝNOSY	CELKEM
I. Provozní dotace	5.940.680,99
Provozní dotace	5.940.680,99
II. Přijaté příspěvky	239.240,00
Přijaté příspěvky (dary)	0,00
Přijaté členské příspěvky	239.240,00
III. Tržby za vlastní výkony a za zboží	512.553,00
IV. Ostatní výnosy	12,41
Výnosové úroky	12,05
Jiné ostatní výnosy	0,36
V. Tržby z prodeje majetku	0
VÝNOSY CELKEM	6.692.486,40
C. VÝSLEDEK HOSPODAŘENÍ PŘED ZDANĚNÍM	71.428,42
Daň z příjmů	0
D. VÝSLEDEK HOSPODAŘENÍ PO ZDANĚNÍ +ZISK/-ZTRÁTA	71.428,42

Významné události mezi rozvahovým dnem a okamžikem sestavení účetní závěrky

„Na konci roku 2019 se poprvé objevily zprávy z Číny týkající se COVID-19 (koronavirus). V prvních měsících roku 2020 se virus rozšířil do celého světa a negativně ovlivnil mnoho zemí. Vedení obecně prospěšné společnosti pečlivě monitoruje situaci, vzhledem k zaměření činnosti o.p.s. se neočekává, že pandemie bude mít dopad na existenci organizace. Orgány MAS a vedení společnosti budou pokračovat v monitorování potenciálního dopadu pandemie a podniknou veškeré kroky ke zmírnění negativních účinků na činnost o.p.s. a její zaměstnance. Vedení o.p.s. zvážilo potenciální dopady COVID-19 na své aktivity a dospělo k závěru, že nemají významný vliv na předpoklad neomezené doby trvání o.p.s. Vzhledem k tomu, že pandemie stále pokračovala, byla účetní závěrka k 31. 12. 2021 zpracována za předpokladu, že Společnost bude nadále schopna pokračovat ve své činnosti.“

Bc. Miroslava Šejnohová
Ředitelka

Miroslava Šejnohová
Šejnohová

Digitálně podepsal
Miroslava Šejnohová
Datum: 2022.05.02
17:06:11 +02'00'



MAS Moravskotřebovsko a Jevíčko o.p.s.

Sídlo: Palackého nám. 1, 569 43 Jevíčko

Kancelář: Třebovská 809, 569 43 Jevíčko

Telefon: 725 762 948

E-mail: mas.mtj@seznam.cz

Webové stránky: www.masmtj.cz

Použité fotografie – archív MAS Moravskotřebovsko a Jevíčko o.p.s.

Autor fotografií: Miroslava Šejnohová (ředitelka)

ZPRÁVA NEZÁVISLÉHO AUDITORA

Zakladatelům společnosti MAS Moravskotřebovsko a Jevíčko o.p.s.

Výrok auditora

Provedli jsme audit přiložené účetní závěrky společnosti MAS Moravskotřebovsko a Jevíčko o.p.s. („Společnost“) sestavené na základě českých účetních předpisů, která se skládá z rozvahy k 31. 12. 2021, výkazu zisku a ztráty za rok končící 31. 12. 2021 a přílohy této účetní závěrky, která obsahuje popis použitých podstatných metod a další vysvětlující informace. Údaje o Společnosti jsou uvedeny v příloze této účetní závěrky.

Podle našeho názoru účetní závěrka podává věrný a poctivý obraz aktiv a pasiv Společnosti k 31. 12. 2021 a nákladů a výnosů a výsledku jejího hospodaření za rok končící 31. 12. 2021 v souladu s českými účetními předpisy.

Základ pro výrok

Audit jsme provedli v souladu se zákonem o auditorech a standardy Komory auditorů České republiky pro audit, kterými jsou mezinárodní standardy pro audit (ISA) případně doplněné a upravené souvisejícími aplikačními doložkami. Naše odpovědnost stanovená těmito předpisy je podrobněji popsána v oddílu Odpovědnost auditora za audit účetní závěrky. V souladu se zákonem o auditorech a Etickým kodexem přijatým Komorou auditorů České republiky jsme na Společnosti nezávislí a splnili jsme i další etické povinnosti vyplývající z uvedených předpisů. Domníváme se, že důkazní informace, které jsme shromáždili, poskytují dostatečný a vhodný základ pro vyjádření našeho výroku.

Ostatní informace uvedené ve výroční zprávě

Ostatními informacemi jsou v souladu s § 2 písm. b) zákona o auditorech informace uvedené ve výroční zprávě mimo účetní závěrku a naši zprávu auditora. Za ostatní informace odpovídá statutární orgán Společnosti.

Naš výrok k účetní závěrce se k ostatním informacím nevztahuje. Přesto je však součástí našich povinností souvisejících s auditem účetní závěrky seznámení se s ostatními informacemi a posouzení, zda ostatní informace nejsou ve významném (materiálním) nesouladu s účetní závěrkou či s našimi znalostmi o účetní jednotce získanými během provádění auditu nebo zda se jinak tyto informace nejeví jako významně (materiálně) nesprávné. Také posuzujeme, zda ostatní informace byly ve všech významných (materiálních) ohledech vypracovány v souladu s příslušnými právními předpisy. Tímto posouzením se rozumí, zda ostatní informace splňují požadavky právních předpisů na formální náležitosti a postup vypracování ostatních informací v kontextu významnosti (materiality), tj. zda případné nedodržení uvedených požadavků by bylo způsobilé ovlivnit úsudek činěný na základě ostatních informací.

Na základě provedených postupů, do míry, již dokážeme posoudit, uvádíme, že

- ostatní informace, které popisují skutečnosti, jež jsou též předmětem zobrazení v účetní závěrce, jsou ve všech významných (materiálních) ohledech v souladu s účetní závěrkou a
- ostatní informace byly vypracovány v souladu s právními předpisy.

Dále jsme povinni uvést, zda na základě poznatků a povědomí o Společnosti, k nimž jsme dospěli při provádění auditu, ostatní informace neobsahují významné (materiální) věcné nesprávnosti. V rámci uvedených postupů jsme v obdržených ostatních informacích žádné významné (materiální) věcné nesprávnosti nezjistili.

Odpovědnost statutárního orgánu Společnosti za účetní závěrku

Statutární orgán Společnosti odpovídá za sestavení účetní závěrky podávající věrný a poctivý obraz v souladu s českými účetními předpisy a za takový vnitřní kontrolní systém, který považuje za nezbytný pro sestavení účetní závěrky, tak aby neobsahovala významné (materiální) nesprávnosti způsobené podvodem nebo chybou.

Při sestavování účetní závěrky je statutární orgán Společnosti povinen posoudit, zda je Společnost schopna nepřetržitě trvat, a pokud je to relevantní, popsat v příloze účetní závěrky záležitosti týkající se jejího nepřetržitého trvání a použití předpokladu nepřetržitého trvání při sestavení účetní závěrky, s výjimkou případů, kdy statutární orgán plánuje zrušení Společnosti nebo ukončení její činnosti, resp. kdy nemá jinou reálnou

možnost než tak učinit.

Odpovědnost auditora za audit účetní závěrky

Naším cílem je získat přiměřenou jistotu, že účetní závěrka jako celek neobsahuje významnou (materiální) nesprávnost způsobenou podvodem nebo chybou a vydat zprávu auditora obsahující náš výrok. Přiměřená míra jistoty je velká míra jistoty, nicméně není zárukou, že audit provedený v souladu s výše uvedenými předpisy ve všech případech v účetní závěrce odhalí případnou existující významnou (materiální) nesprávnost. Nesprávnosti mohou vzniknout v důsledku podvodů nebo chyb a považují se za významné (materiální), pokud lze reálně předpokládat, že by jednotlivě nebo v souhrnu mohly ovlivnit ekonomická rozhodnutí, která uživatelé účetní závěrky na jejím základě přijmou.

Při provádění auditu v souladu s výše uvedenými předpisy je naší povinností uplatňovat během celého auditu odborný úsudek a zachovávat profesní skepticismus. Dále je naší povinností:

- Identifikovat a vyhodnotit rizika významné (materiální) nesprávnosti účetní závěrky způsobené podvodem nebo chybou, navrhnout a provést auditorské postupy reagující na tato rizika a získat dostatečné a vhodné důkazní informace, abychom na jejich základě mohli vyjádřit výrok. Riziko, že neodhalíme významnou (materiální) nesprávnost, k níž došlo v důsledku podvodu, je větší než riziko neodhalení významné (materiální) nesprávnosti způsobené chybou, protože součástí podvodu mohou být tajné dohody, falšování, úmyslná opomenutí, nepravdivá prohlášení nebo obcházení vnitřních kontrol.
- Seznámit se s vnitřním kontrolním systémem Společnosti relevantním pro audit v takovém rozsahu, abychom mohli navrhnout auditorské postupy vhodné s ohledem na dané okolnosti, nikoli abychom mohli vyjádřit názor na účinnost vnitřního kontrolního systému.
- Posoudit vhodnost použitých účetních pravidel, přiměřenost provedených účetních odhadů a informace, které v této souvislosti statutární orgán Společnosti uvedl v příloze účetní závěrky.
- Posoudit vhodnost použití předpokladu nepřetržitého trvání při sestavení účetní závěrky statutárním orgánem, a zda s ohledem na shromážděné důkazní informace existuje významná (materiální) nejistota vyplývající z událostí nebo podmínek, které mohou významně zpochybnit schopnost Společnosti nepřetržitě trvat. Jestliže dojdeme k závěru, že taková významná (materiální) nejistota existuje, je naší povinností upozornit v naší zprávě na informace uvedené v této souvislosti v příloze účetní závěrky, a pokud tyto informace nejsou dostatečné, vyjádřit modifikovaný výrok. Naše závěry týkající se schopnosti Společnosti nepřetržitě trvat vycházejí z důkazních informací, které jsme získali do data naší zprávy. Nicméně budoucí události nebo podmínky mohou vést k tomu, že Společnost ztratí schopnost nepřetržitě trvat.
- Vyhodnotit celkovou prezentaci, členění a obsah účetní závěrky, včetně přílohy, a dále to, zda účetní závěrka zobrazuje podkladové transakce a události způsobem, který vede k věrnému zobrazení.

Naší povinností je informovat statutární orgán mimo jiné o plánovaném rozsahu a načasování auditu a o významných zjištěních, která jsme v jeho průběhu učinili, včetně zjištěných významných nedostatků ve vnitřním kontrolním systému.

kratkyaudit s.r.o.
K nádraží 225, 664 59 Telnice
Evidenční číslo 583

Ondřej Krátký
Evidenční číslo 2437

24. června 2022



A handwritten signature in blue ink, consisting of a series of loops and a long horizontal stroke at the bottom.

ROZVAHA
v plném rozsahu
ke dni 31.12.2021
(v celých tisících Kč)

Název, sídlo a právní forma účetní
jednotky
MAS Moravskotřebovsko a Jev
Palackého nám. 1
Jevíčko
569 43

Účetní jednotka doručí:
1 x příslušnému fin. orgánu



IČO
27505189

Označení	AKTIVA	číslo řádku	Stav k prvnímu dni účetního období	Stav k posled. dni účetního období
a	b	c	1	2
A.	Dlouhodobý majetek celkem	Součet A.I. až A.IV.	1	
A. I.	Dlouhodobý nehmotný majetek celkem	Součet A.I.1. až A.I.7.	9	12
A. I. 1.	Nehmotné výsledky výzkumu a vývoje	(012)	2	
A. I. 2.	Software	(013)	3	
A. I. 3.	Ocenitelná práva	(014)	4	
A. I. 4.	Drobný dlouhodobý nehmotný majetek	(018)	5	
A. I. 5.	Ostatní dlouhodobý nehmotný majetek	(019)	6	12
A. I. 6.	Nedokončený dlouhodobý nehmotný majetek	(041)	7	
A. I. 7.	Poskytnuté zálohy na dlouhodobý nehmotný majetek	(051)	8	
A. II.	Dlouhodobý hmotný majetek celkem	Součet A.II.1. až A.II.10.	20	256
A. II. 1.	Pozemky	(031)	10	
A. II. 2.	Umělecká díla, předměty a sbírky	(032)	11	
A. II. 3.	Stavby	(021)	12	
A. II. 4.	Hmotné movité věci a jejich soubory	(022)	13	
A. II. 5.	Pěstitelské celky trvalých porostů	(025)	14	
A. II. 6.	Dospělá zvířata a jejich skupiny	(026)	15	
A. II. 7.	Drobný dlouhodobý hmotný majetek	(028)	16	
A. II. 8.	Ostatní dlouhodobý hmotný majetek	(029)	17	256
A. II. 9.	Nedokončený dlouhodobý hmotný majetek	(042)	18	
A. II. 10.	Poskytnuté zálohy na dlouhodobý hmotný majetek	(052)	19	
A. III.	Dlouhodobý finanční majetek celkem	Součet A.III.1. až A.III.6.	28	
A. III. 1.	Podíly – ovládaná nebo ovládající osoba	(061)	21	
A. III. 2.	Podíly – podstatný vliv	(062)	22	
A. III. 3.	Dluhové cenné papíry držené do splatnosti	(063)	23	
A. III. 4.	Zápůjčky organizačním složkám	(066)	24	
A. III. 5.	Ostatní dlouhodobé zápůjčky	(067)	25	
A. III. 6.	Ostatní dlouhodobý finanční majetek	(069)	26	
A. IV.	Oprávky k dlouhodobému majetku celkem	Součet A.IV.1. až A.IV.11.	40	-268
A. IV. 1.	Oprávky k nehmotným výsledkům výzkumu a vývoje	(072)	29	
A. IV. 2.	Oprávky k softwaru	(073)	30	
A. IV. 3.	Oprávky k ocenitelným právům	(074)	31	
A. IV. 4.	Oprávky k drobnému dlouhodobému nehmotnému majetku	(078)	32	
A. IV. 5.	Oprávky k ostatnímu dlouhodobému nehmotnému majetku	(079)	33	-12
A. IV. 6.	Oprávky ke stavbám	(081)	34	
A. IV. 7.	Oprávky k samostatným hmotným movitým věcem a souborům hmotných movitých věcí	(082)	35	
A. IV. 8.	Oprávky k pěstitelským celkům trvalých porostů	(085)	36	
A. IV. 9.	Oprávky k základnímu stádu a tažným zvířatům	(086)	37	
A. IV. 10.	Oprávky k drobnému dlouhodobému hmotnému majetku	(088)	38	
A. IV. 11.	Oprávky k ostatnímu dlouhodobému hmotnému majetku	(089)	39	-256

Označení	AKTIVA		číslo řádku	Stav k prvnímu dni účetního období	Stav k posled. dni účetního období
a	b		c	1	2
B.	Krátkodobý majetek celkem	Součet B.I. až B.IV.	41	3 866	1 989
B. I.	Zásoby celkem	Součet B.I.1. až B.I.9.	51	3	
B. I. 1.	Materiál na skladě	(112)	42		
B. I. 2.	Materiál na cestě	(119)	43		
B. I. 3.	Nedokončená výroba	(121)	44		
B. I. 4.	Polotovary vlastní výroby	(122)	45		
B. I. 5.	Výrobky	(123)	46		
B. I. 6.	Mladá a ostatní zvířata a jejich skupiny	(124)	47		
B. I. 7.	Zboží na skladě a v prodejnách	(132)	48		
B. I. 8.	Zboží na cestě	(139)	49		
B. I. 9.	Poskytnuté zálohy na zásoby	(314)	50	3	
B. II.	Pohledávky celkem	Součet B.II.1. až B.II.19.	71	1 922	885
B. II. 1.	Odběratelé	(311)	52	1	2
B. II. 2.	Směnky k inkasu	(312)	53		
B. II. 3.	Pohledávky za eskontované cenné papíry	(313)	54		
B. II. 4.	Poskytnuté provozní zálohy	(314)	55		
B. II. 5.	Ostatní pohledávky	(315)	56		
B. II. 6.	Pohledávky za zaměstnanci	(335)	57		
B. II. 7.	Pohl. za institucemi soc. zabezpečení a veřejného zdrav. pojištění	(336)	58		
B. II. 8.	Daň z příjmů	(341)	59		
B. II. 9.	Ostatní přímé daně	(342)	60		
B. II. 10.	Daň z přidané hodnoty	(343)	61		
B. II. 11.	Ostatní daně a poplatky	(345)	62		
B. II. 12.	Nároky na dotace a ostatní zúčtování se státním rozpočtem	(346)	63	1 317	497
B. II. 13.	Nároky na dotace a ost. zúčt. s rozp. orgánů územ. samospr. celků	(348)	64		
B. II. 14.	Pohledávky za společníky sdruženými ve společnosti	(358)	65		
B. II. 15.	Pohledávky z pevných termínových operací a opcí	(373)	66		
B. II. 16.	Pohledávky z vydaných dluhopisů	(375)	67		
B. II. 17.	Jiné pohledávky	(378)	68		
B. II. 18.	Dohadné účty aktivní	(388)	69	604	386
B. II. 19.	Opravná položka k pohledávkám	(391)	70		
B. III.	Krátkodobý finanční majetek celkem	Součet B.III.1. až B.III.7.	80	1 938	1 100
B. III. 1.	Peněžní prostředky v pokladně	(211)	72	1	11
B. III. 2.	Ceniny	(213)	73		
B. III. 3.	Peněžní prostředky na účtech	(221)	74	1 937	1 089
B. III. 4.	Majetkové cenné papíry k obchodování	(251)	75		
B. III. 5.	Dluhové cenné papíry k obchodování	(253)	76		
B. III. 6.	Ostatní cenné papíry	(256)	77		
B. III. 7.	Peníze na cestě	(261)	79		
B. IV.	Jiná aktiva celkem	Součet B.IV.1. až B.IV.2.	84	3	4
B. IV. 1.	Náklady příštích období	(381)	81	3	4
B. IV. 2.	Příjmy příštích období	(385)	82		
	Aktiva celkem	Součet A. až B.	85	3 866	1 989

Označení	PASIVA		číslo řádku	Stav k prvnímu dni účetního období	Stav k posled. dni účetního období
a	b		c	3	4
A.	Vlastní zdroje celkem	Součet A.I. až A.II.	86	319	391
A. I.	Jmění celkem	Součet A.I.1. až A.I.3.	90		
A. I. 1.	Vlastní jmění	(901)	87		
A. I. 2.	Fondy	(911)	88		
A. I. 3.	Oceňovací rozdíly z přecenění finančního majetku a závazků	(921)	89		
A. II.	Výsledek hospodaření celkem	Součet A.II.1 až A.II.3.	94	319	391
A. II. 1.	Účet výsledku hospodaření	(963)	91	x	71
A. II. 2.	Výsledek hospodaření ve schvalovacím řízení	(931)	92	107	x
A. II. 3.	Nerozdělený zisk, neuhrazená ztráta minulých let	(932)	93	212	320
B.	Cizí zdroje celkem	Součet B.I. až B.IV.	95	3 547	1 598
B. I.	Rezervy celkem	Hodnota B.I.1.	97		
B. I. 1.	Rezervy	(941)	96		
B. II.	Dlouhodobé závazky celkem	Součet B.II.1. až B.II.7.	105		
B. II. 1.	Dlouhodobé úvěry	(951)	98		
B. II. 2.	Vydané dluhopisy	(953)	99		
B. II. 3.	Závazky z pronájmu	(954)	100		
B. II. 4.	Přijaté dlouhodobé zálohy	(955)	101		
B. II. 5.	Dlouhodobé směnky k úhradě	(958)	102		
B. II. 6.	Dohadné účty pasivní	(389)	103		
B. II. 7.	Ostatní dlouhodobé závazky	(959)	104		
B. III.	Krátkodobé závazky celkem	Součet B.III.1. až B.III.23.	129	259	272
B. III. 1.	Dodavatelé	(321)	106		1
B. III. 2.	Směnky k úhradě	(322)	107		
B. III. 3.	Přijaté zálohy	(324)	108		
B. III. 4.	Ostatní závazky	(325)	109		
B. III. 5.	Zaměstnanci	(331)	110	155	174
B. III. 6.	Ostatní závazky vůči zaměstnancům	(333)	111		
B. III. 7.	Závazky k institucím soc. zabezpečení a veřejného zdrav. pojištění	(336)	112	83	81
B. III. 8.	Daň z příjmů	(341)	113		
B. III. 9.	Ostatní přímé daně	(342)	114	21	16
B. III. 10.	Daň z přidané hodnoty	(343)	115		
B. III. 11.	Ostatní daně a poplatky	(345)	116		
B. III. 12.	Závazky ve vztahu k státnímu rozpočtu	(346)	117		
B. III. 13.	Závazky ve vztahu k rozpočtu orgánů územ. samospr. celků	(348)	118		
B. III. 14.	Závazky z upsaných nesplacených cenných papírů a podílů	(367)	119		
B. III. 15.	Závazky ke společníkům sdruženým ve společnosti	(368)	120		
B. III. 16.	Závazky z pevných termínových operací a opcí	(373)	121		
B. III. 17.	Jiné závazky	(379)	122		
B. III. 18.	Krátkodobé úvěry	(231)	123		
B. III. 19.	Eskontní úvěry	(232)	124		
B. III. 20.	Vydané krátkodobé dluhopisy	(241)	125		
B. III. 21.	Vlastní dluhopisy	(255)	126		
B. III. 22.	Dohadné účty pasivní	(389)	127		
B. III. 23.	Ostatní krátkodobé finanční výpomoci	(249)	128		

Označení	PASIVA		číslo řádku	Stav k prvnímu dni účetního období	Stav k posled. dni účetního období
a	b		c	3	4
B. IV.	Jiná pasiva celkem	Součet B.IV.1. až B.IV.2.	133	3 288	1 326
B. IV. 1.	Výdaje příštích období	(383)	130	2	1
B. IV. 2.	Výnosy příštích období	(384)	131	3 286	1 325
	Pasiva celkem	Součet A. až B.	134	3 866	1 989

Sestaveno dne: 02.05.2022		Podpisový záznam statutárního orgánu účetní jednotky nebo podpisový vzor fyzické osoby, která je účetní jednotkou	
Právní forma účetní jednotky OBECNĚ PROSPĚČNÁ SPOLEČNOST		 MAS  Moravskotřebovsko a Jevíčko o.p.s. Palackého nám. 1, 569 43 Jevíčko IČ: 275 05 189	
Předmět podnikání		Pozn.:	

VÝKAZ ZISKU A ZTRÁTY v plném rozsahu

ke dni **31.12.2021**
(v celých tisících Kč)



Název, sídlo a právní forma účetní
jednotky
MAS Moravskotřebovsko a Jev
Palackého nám. 1
Jevíčko
569 43

Účetní jednotka doručí:
1 x příslušnému finančnímu orgánu

IČO
27505189

Označení	TEXT	Číslo řádku	Činnosti		
			Hlavní	Hospodářská	Celkem
			5	6	7
A.	Náklady	1			
A. I.	Spotřebované nákupy a nakupované služby Součet A.I.1. až A.I.6.	2	2 087		2 087
A. I. 1.	Spotřeba materiálu, energie a ostatních neskladovaných dodávek	3	1 119		1 119
A. I. 2.	Prodané zboží	4			
A. I. 3.	Opravy a udržování	5	10		10
A. I. 4.	Náklady na cestovné	6	37		37
A. I. 5.	Náklady na reprezentaci	7			
A. I. 6.	Ostatní služby	8	921		921
A. II.	Změny stavu zásob vlastní činnosti a aktivace Součet A.II.7. až A.II.9.	9			
A. II. 7.	Změna stavu zásob vlastní činnosti	10			
A. II. 8.	Aktivace materiálu, zboží a vnitroorganizačních služeb	11			
A. II. 9.	Aktivace dlouhodobého majetku	12			
A. III.	Osobní náklady Součet A.III.10. až A.III.14.	13	4 508		4 508
A. III. 10.	Mzdové náklady	14	3 800		3 800
A. III. 11.	Zákonné sociální pojištění	15	708		708
A. III. 12.	Ostatní sociální pojištění	16			
A. III. 13.	Zákonné sociální náklady	17			
A. III. 14.	Ostatní sociální náklady	18			
A. IV.	Daně a poplatky Hodnota A.IV.15.	19			
A. IV. 15.	Daně a poplatky	20			
A. V.	Ostatní náklady Součet A.V.16. až A.V.22.	21	26		26
A. V. 16.	Smluvní pokuty, úroky z prodlení, ostatní pokuty a penále	22			
A. V. 17.	Odpis nedobytné pohledávky	23			
A. V. 18.	Nákladové úroky	24			
A. V. 19.	Kurové ztráty	25			
A. V. 20.	Dary	26			
A. V. 21.	Manka a škody	27			
A. V. 22.	Jiné ostatní náklady	28	26		26
A. VI.	Odpisy, prodaný majetek, tvorba a použití rezerv a opravných položek Součet A.VI.23. až A.VI.27.	29			
A. VI. 23.	Odpisy dlouhodobého majetku	30			
A. VI. 24.	Prodaný dlouhodobý majetek	31			
A. VI. 25.	Prodané cenné papíry a podíly	32			
A. VI. 26.	Prodaný materiál	33			
A. VI. 27.	Tvorba a použití rezerv a opravných položek	34			
A. VII.	Poskytnuté příspěvky Hodnota A.VII.28.	35			
A. VII. 28.	Poskytnuté členské příspěvky a příspěvky zúčtované mezi organizačními složkami	36			

Označení	TEXT	Číslo řádku	Činnosti		
			Hlavní	Hospodářská	Celkem
			5	6	7
A. VIII.	Daň z příjmů	Hodnota A.VIII.29.	37		
A. VIII. 29	Daň z příjmů		38		
	Náklady celkem	Součet A.I. až A.VIII.	39	6 621	6 621
B.	Výnosy		40		
B. I.	Provozní dotace	Hodnota B.I.1.	41	5 941	5 941
B. I. 1.	Provozní dotace		42	5 941	5 941
B. II.	Přijaté příspěvky	Součet B.II.2. až B.II.4.	43	239	239
B. II. 2.	Přijaté příspěvky zúčtované mezi organizačními složkami		44		
B. II. 3.	Přijaté příspěvky (dary)		45		
B. II. 4.	Přijaté členské příspěvky		46	239	239
B. III.	Tržby za vlastní výkony a za zboží		47	512	512
B. IV.	Ostatní výnosy	Součet B.IV.5. až B.IV.10.	48		
B. IV. 5.	Smluvní pokuty, úroky z prodlení, ostatní pokuty a penále		49		
B. IV. 6.	Platby za odepsané pohledávky		50		
B. IV. 7.	Výnosové úroky		51		
B. IV. 8.	Kursově zisky		52		
B. IV. 9.	Zúčtování fondů		53		
B. IV. 10.	Jiné ostatní výnosy		54		
B. V.	Tržby z prodeje majetku	Součet B.V.11. až B.V.15.	55		
B. V. 11.	Tržby z prodeje dlouhodobého nehmotného a hmotného majetku		56		
B. V. 12.	Tržby z prodeje cenných papírů a podílů		57		
B. V. 13.	Tržby z prodeje materiálů		58		
B. V. 14.	Výnosy z krátkodobého finančního majetku		59		
B. V. 15.	Výnosy z dlouhodobého finančního majetku		60		
	Výnosy celkem	Součet B.I. až B.V.	61	6 692	6 692
C.	Výsledek hospodaření před zdaněním	ř. 61 - (ř. 39 - ř.37)	62	71	71
D.	Výsledek hospodaření po zdanění	ř. 62 - ř. 37	63	71	71

Sestaveno dne: 02.05.2022		Podpisový záznam statutárního orgánu účetní jednotky nebo podpisový vzor fyzické osoby, která je účetní jednotkou	
		 MAS  Moravskotřebovsko a Jevíčko o.p.s. Palackého nám. 1, 569 43 Jevíčko IČ: 275 05 189	
Právní forma účetní jednotky OBECNĚ PŘÍSPĚČNÁ SPOLEČNOST	Předmět podnikání	Pozn.:	

Příloha v účetní závěrce za rok 2021 – k 31. 12. 2021

➤ Popis účetní jednotky

Název MAS:	MAS Moravskotřebovsko a Jevíčko o.p.s.
Sídlo:	Palackého nám. 1, 569 43 Jevíčko
Kancelář: (od 1. 2. 2017)	Třebovská 809, 569 43 Jevíčko
IČO:	27505189
Právní forma:	obecně prospěšná společnost
Ředitelka společnosti:	Miroslava Šejnohová
Telefon:	725 762 948
Předseda Správní rady:	Dušan Pávek dipl. um.
Webové stránky:	www.masmtj.cz
Email:	mas.mtj@seznam.cz
Datová schránka:	3u89eab
Bankovní spojení:	Česká spořitelna, a.s., bankovní účet č: 000000-1217442349/0800
Datum založení MAS:	Prvotní jednání o utvoření MAS proběhlo v 06/2006. Zakladatelská smlouva byla podepsána dne 23. 10. 2006, společnost byla zapsána do Rejstříku obecně prospěšných společností u Krajského soudu v Hradci Králové dne 7. 12. 2006.
Další informace:	Organizace je zapsána v Rejstříku obecně prospěšných společností, vedeného Krajským soudem v Hradci Králové, oddíl O, vložka 143. A dále je organizace registrována u Městského úřadu Moravská Třebová, odbor Obecní živnostenský úřad, č. j. MUMTZU/1086/2011/J/3.

Zakladatelé:

1. Obec Jaroměřice	9. Pavel Továrek, Bělá u Jevíčka
2. Obec Chornice	10. Mgr. Libor Podhorný, Moravská Třebová
3. Obec Městečko Trnávka	11. Věra Kaderková, Jevíčko
4. Mgr. František Václavek, Biskupice	12. Mgr. Dagmar Zouharová, Bělá u Jevíčka
5. Josef Bidmon, Jevíčko	13. Roman Pavlík, Moravská Třebová
6. Miroslava Šejnohová, Křenov	14. Martin Hebelka, Jevíčko
7. Jana Skácelová, Jevíčko	15. Ing. Karel Urbášek, Linhartice
8. David Novák, Moravská Třebová	

Orgány společnosti:

Správní rada
Dozorčí rada
Ředitel

Statutární orgán – ředitel: Miroslava Šejnohová, nar. 7. 3. 1963

Za společnost jedná ředitel samostatně a podepisování za společnost vykonává tak, že k vytištěnému nebo napsanému názvu společnosti připojí svůj podpis s dovětkem ředitel.

Společnost byla založena za účelem poskytování obecně prospěšných služeb, jejichž cílem je rozvoj regionu Moravskotřebovska a Jevíčka, a to zejména:

1. rozvíjení mezisektorové spolupráce metodou Leader ve prospěch komunitně vedeného místního rozvoje,
2. aktivizace obyvatelstva a subjektů na území MAS MTJ do veřejně prospěšné činnosti, dobrovolnictví a zapojení veřejnosti do rozhodování o věcech veřejných,
3. vytvoření a realizace SCLLD:
 - veškeré stanovené administrativní činnosti spojené s příjmem, výběrem a kontrolou projektů předkládaných žadateli z území pro účast v jednotlivých operačních programech (dále jen „OP“), u některých OP případně pouze dohodnutou úroveň animace a podporu aktérů v regionu (podporu absorpčních kapacit),
 - výběr projektů tak, aby byly naplněny strategické cíle vzešlé z SCLLD,
 - spolupráci veřejných institucí, neziskových subjektů, podnikatelských subjektů a zapojení místních obyvatel do rozhodovacích procesů,
 - konzultace problematiky s žadateli,
 - sledování (monitorování, evaluace) průběhu provádění SCLLD a podporovaných operací a vykonávání zvláštních hodnotících činností souvisejících s touto strategií,
 - další související činnosti vyplývající pro MAS MTJ z pravidel a organizačních pokynů jednotlivých ministerstev ČR pro poskytování dotací ze státního rozpočtu v rámci tohoto programu,
 - vypracování vlastního záměru nebo žádosti pro účast v některém z OP nebo iniciativ Evropské unie nebo dotačních titulů ČR, nadací či různých asociací,
 - vypracování společných záměrů nebo žádosti s ostatními místními akčními skupinami v ČR podle navrženého tématu pro účast v některém z OP nebo iniciativ EU, dotačních titulů ČR, nadací či různých asociací,
 - další související služby s vytvořením a realizací SCLLD,
4. podpora a podílení se na realizaci projektů podporujících udržitelný rozvoj venkova,
5. podpora aktivní spolupráce zakladatelů, partnerů a spolupráce s dalšími partnerskými fyzickými a právníckými osobami v rámci ČR i EU,
6. péče, ochrana a obnova krajiny, životního prostředí a kulturního dědictví,
7. podpora trvale udržitelného rozvoje území a péče o přirozený ráz venkova a venkovského osídlení,
8. podpora rozvoje cestovního ruchu, posílení místního ekonomického prostředí a zhodnocení místní produkce,
9. vzdělávání, získávání dovedností a informování subjektů, působících v regionu,
10. podpora a poradenské služby pro neziskové organizace související se změnou jejich zakladatelských dokumentů,
11. řízení dalších činností, které jsou v souladu s ostatními poskytovanými obecně prospěšnými službami a zajišťování k tomu potřebných finančních, lidských, materiálních, informačních a dalších zdrojů,
12. kromě obecně prospěšné činnosti vymezené výše bude MAS MTJ za účelem účinnějšího využití jejich prostředků vykonávat následující doplňkové činnosti:
 - výroba, obchod a služby neuvedené v přílohách 1 až 3 živnostenského zákona.

➤ **Průměrný počet zaměstnanců během účetního období a výše osobních nákladů**

	2021	2020
Průměrný počet zaměstnanců	7	7
- z toho řídící	-	-
Osobní náklady celkem v tis. Kč	4 508	4 218
- z toho osobní náklady v tis. Kč na odměny DPP	1 688	1 485
Odměny statutárních a dozorčích orgánů v tis. Kč	-	-

➤ **Účetní metody, způsoby oceňování a odepisování**

Účetní jednotka účtuje v soustavě podvojného účetnictví dle vyhl. 504/2002 Sb., kterou se provádějí ustanovení zákona č. 563/1991 Sb., o účetnictví. Obecné účetní zásady a způsoby oceňování v předpokládané účetní uzávěrce jsou v souladu s tímto zákonem.

➤ **Účetní období a rozvahový den**

Účetním obdobím je kalendářní rok. Rozvahovým dnem je 31. 12. 2021.

➤ **Způsob zpracování účetních záznamů, místo a způsob jejich úschovy**

Účetnictví bylo zpracováno v účetním programu Pohoda od firmy Stormware.

Veškeré účetní záznamy jsou uchovány v kanceláři účetní jednotky, na adrese Třebovská 809, 569 43 Jevíčko.

➤ **Dlouhodobý hmotný a nehmotný majetek**

a) Samostatné movité věci a soubory movitých věcí (účet 022) v tis. Kč

Skupina majetku	Pořizovací cena k 31.12.		Oprávký k 31.12	
	2021	2020	2021	2020
Samostatné movité věci	-	-	-	-

b) Dlouhodobý nehmotný majetek - účetní jednotka v roce 2021 neneviduje.

c) Nemovitosti - účetní jednotka v roce 2021 nepořídila žádnou nemovitost

d) Dlouhodobý hmotný majetek pořizovaný formou finančního pronájmu

- účetní jednotka v roce 2021 neneviduje.

e) Přehled o nejdůležitějších titulech pro přírůstky a úbytky dlouhodobého majetku

úbytky majetku nad 100 tis. Kč: nenastaly

f) Organizace má v evidenci pouze drobný dlouhodobý hmotný majetek a nehmotný majetek, který je veden v operativní evidenci.

➤ **Úvěry, půjčky a leasingy**

Během účetního období nemá účetní jednotka vyřízen žádný úvěr, půjčku a leasing.

➤ **Bankovní účet**

Organizace vlastní pouze jeden běžný účet v České spořitelně a.s., pobočka Jevíčko s číslem: 000000-1217442349/0800. Ke dni 31. 12. 2021 byl konečný stav na bankovním účtu 1.089.381,86 Kč.

➤ **Závazky vůči institucím OSSZ, VZP a FÚ**

K 31. 12. 2021 organizace eviduje závazek vůči OSSZ (účet číslo 336100) ve výši 56.234 Kč, VZP (účet číslo 336200) ve výši 24.255 Kč, FÚ (účet číslo 342100) ve výši 12.423 Kč a FÚ (účet číslo 342200) ve výši 3.772 Kč. Vůči FÚ je evidován přeplatek na zálohové dani (účet číslo 342100) ve výši 735 Kč a srážkové dani (účet číslo 342200) ve výši 727 Kč. Uvedené závazky budou uhrazeny v lednu 2022.

➤ **Závazky vůči zaměstnancům**

Mzdy za měsíc prosinec 2021 činí 243.575 Kč. Mzdy ve výši 69.548 Kč byly uhrazeny v prosinci 2021. Zbýlá část mezd za měsíc prosinec 2021 ve výši 174.027 Kč bude uhrazena v lednu 2022.

➤ **Závazky organizace**

K 31. 12. 2021 organizace eviduje závazek vůči dodavateli O2 Czech Republic a.s. ve výši 1 230,73 Kč. Tento závazek bude uhrazen v lednu 2022.

➤ **Pohledávky organizace**

K 31. 12. 2021 eviduje pohledávku vůči odběratelům ve výši 2.000 Kč. Dále eviduje drobný přeplatek vůči Finančnímu úřadu, který bude vyúčtován a vrácen v roce 2022.

➤ **Dotace**

Výzva: **6. výzva v IROP - PROVOZNÍ A ANIMAČNÍ VÝDAJE - SC 4.2**

Název projektu: **Administrace a animace MAS Moravskotřebovsko a Jevíčko o.p.s.**

Registrační číslo projektu: CZ.06.4.59/0.0/0.0/15_003/0011332

Poskytovatel: Ministerstvo pro místní rozvoj ČR

Doba realizace: leden – prosinec 2021

Výše dotace: 1.979.785,30 Kč

Výzva: **č. 02_17_047 Místní akční plány rozvoje vzdělávání II**

Název projektu: **MAP rozvoje vzdělávání II pro území ORP Moravská Třebová**

Registrační číslo projektu: **CZ.02.3.68/0.0/0.0/17_047/0008654**

Poskytovatel: Ministerstvo školství, mládeže a tělovýchovy ČR

Nárokovaná a proplacená výše zálohy: 2.000.000,00 Kč

Výzva: č. 03_16_047 OPZ Zaměstnanost

Název projektu: **Příměstské tábory v území MAS MTJ**

Registrační číslo projektu: CZ.03.2.65/0.0/0.0/16_047/0015568

Poskytovatel: Ministerstvo práce a sociálních věcí

Doba realizace: květen 2020 – prosinec 2022

Nárokovaná a proplacená výše dotace: 676.646,88 Kč

Výzva: č. 03_16_047 OPZ Zaměstnanost

Název projektu: **Příměstské tábory - pomoc pracujícím rodičům**

Registrační číslo projektu: CZ.03.2.65/0.0/0.0/16_047/0016081

Poskytovatel: Ministerstvo práce a sociálních věcí

Doba realizace: červen 2020 – říjen 2022

Nárokovaná a proplacená výše dotace: 143.217,52 Kč

➤ **Přijaté příspěvky a dary**

Na účtu 684000 Přijaté členské příspěvky eviduje organizace částku ve výši 239.240 Kč.

➤ **Tržby z hlavní činnosti**

V roce 2021 účetní jednotka eviduje tržby na účtu 602000 Tržby z prodeje služeb v částce 512.553 Kč.

Vedlejší činnost nebyla vykonávána v roce 2021.

➤ **Dohadné účty aktivní**

Na účtu 388000 (Dohadné účty aktivní) je veden nárok na dotaci:

385.736,03 Kč – projekt „Administrace a animace MAS Moravskotřebovsko a Jevíčko o.p.s.“ (finanční prostředky nárokované v Žádosti o platbu za rok 2021).

➤ **Dohadné účty pasivní**

Na účtu 389000 (Dohadné účty pasivní) není veden zůstatek.

➤ **Způsob vypořádání výsledku hospodaření z předcházejícího účetního období**

Hospodářský výsledek roku 2020 ve výši 107.126,92 Kč byl rozdělen následovně:

- převod na 932 107.126,92 Kč MD 931000/932100 D

➤ **Hospodářský výsledek dle jednotlivých druhů činností**

Účetní jednotka vykazuje v roce 2021 výsledek hospodaření/základ daně v hlavní činnosti 71.428,42 Kč.

Doplňkovou činnost účetní jednotka v roce 2021 neměla.

➤ **Způsob užití prostředků v běžném účetním období získaných z daňových úlev v předcházejících zdaňovacích obdobích**

Daňová úspora z roku 2020: 107 000 Kč * 19 % = 20 330,- Kč byla vyčerpána na krytí nákladů hlavní činnosti v průběhu roku 2021.

➤ **Používání cizí měny v účetnictví**

V průběhu účetního období roku 2021 nebyly pohledávky a závazky evidované v cizí měně.

➤ **Majetek a závazky nevykázané v rozvaze**

Společnost neměla k 31. 12. 2021 majetek a závazky (peněžní a nepeněžní povahy např. soudní spory, zaměstnanecké benefity, bankovní záruky atd.), které nejsou vykázány v rozvaze.

➤ **Informace o spřízněných osobách**

V roce 2021 neobdrželi členové statutárních a dozorčích orgánů a řídící pracovníci žádné zápůjčky, přiznané záruky, zálohy a jiné výhody.

➤ **Významné události mezi rozvahovým dnem a okamžikem sestavení účetní závěrky**

„Na konci roku 2019 se poprvé objevily zprávy z Číny týkající se COVID-19 (koronavirus). V prvních měsících roku 2020 se virus rozšířil do celého světa a negativně ovlivnil mnoho zemí. Vedení obecně prospěšné společnosti pečlivě monitoruje situaci, vzhledem k zaměření činnosti o.p.s. se neočekává, že pandemie bude mít dopad na existenci organizace. Orgány MAS a vedení společnosti budou pokračovat v monitorování potenciálního dopadu pandemie a podniknou veškeré kroky ke zmírnění negativních účinků na činnost o.p.s. a její zaměstnance.

Vedení o.p.s. zvážilo potenciální dopady COVID-19 na své aktivity a dospělo k závěru, že nemají významný vliv na předpoklad neomezené doby trvání o.p.s. Vzhledem k tomu, že pandemie stále pokračuje, byla účetní závěrka k 31. 12. 2021 zpracována za předpokladu, že Společnost bude nadále schopna pokračovat ve své činnosti.“

V Jevíčku 2. 5. 2022

Jméno a podpis statutárního orgánu
účetní jednotky:

Bc. Miroslava Šejnohová
Ředitelka

**Miroslava
Šejnohová**
Digitálně podepsal
Miroslava
Šejnohová
Datum: 2022.05.02
08:31:29 +02'00'