

VÝROČNÍ ZPRÁVA

2013



Realizace SPL: „Harmonický rozvoj zapomenutého regionu
„na konci světa“, na pomezí Čech a Moravy“ a další činnosti MAS

www.masmtj.cz



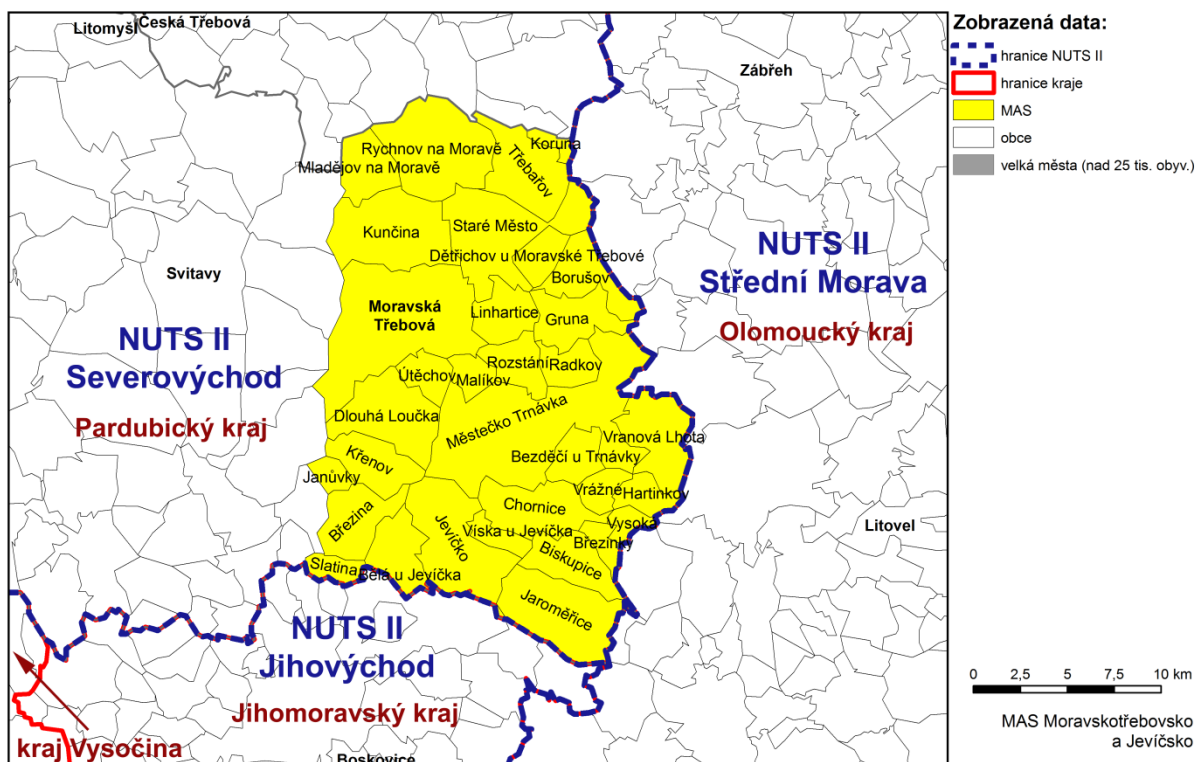
Představení MAS

MAS Moravskotřebovsko a Jevíčko o.p.s. založilo 15 zakladatelů v roce 2006 a její území působnosti je vymezeno katastry 33 obcí, a to Bělá u Jevíčka, Bezděčí u Trnávky, Biskupice, Borušov, Březina, Březinky, Dětrichov u Moravské Třebové, Dlouhá Loučka, Gruna, Hartinkov, Chornice, Janůvky, Jaroměřice, Jevíčko, Koruna, Křenov, Kunčina, Linhartice, Malíkov, Městečko Trnávka, Mladějov na Moravě, Moravská Třebová, Radkov, Rozstání, Rychnov na Moravě, Slatina, Staré Město, Třebařov, Útěchov, Víška u Jevíčka, Vranová Lhota, Vrážné, Vysoká.

Území MAS kopíruje přesné území mikroregionu Sdružení obcí Moravskotřebovska a Jevíčka. Území má rozlohu 421,87 km² a počet obyvatel na území MAS k 1. 1. 2013 dle ČSÚ činil 26 731 obyvatel.

Území MAS Moravskotřebovsko a Jevíčko o.p.s.

MAS MORAVSKOTŘEBOVSKO A JEVÍČKO



MAS Moravskotřebovsko a Jevíčko o.p.s.

Palackého nám. 1, 569 43 Jevíčko



Základní údaje

Název MAS: MAS Moravskotřebovsko a Jevíčko o.p.s.

Právní forma: Obecně prospěšná společnost

IČ: 27505189

Sídlo: Palackého nám. 1, 569 43 Jevíčko

webové stránky: www.masmtj.cz

email: mas.mtj@seznam.cz

Statutární orgán: do 31. 7. 2013 Mgr. Anna Kaderková, ředitelka
od 1. 8. 2013 Miroslava Šejnohová, ředitelka

NUTS II: Severovýchod

Rok založení: 2006

Rok schválení SPL: 2008

MAS Moravskotřebovsko a Jevíčko, o.p.s. byla MZe ČR vybrána v poslední skupině „MAS 32+“. Dohoda o poskytnutí dotace z Programu rozvoje venkova ČR pro realizaci Strategického plánu Leader byla podepsána v roce 2009.

Hlavní cíl

Hlavním cílem Strategického plánu Leader MAS MTJ je Harmonický rozvoj zapomenutého regionu „na konci světa“, na pomezí Čech a Moravy.

Hlavní cíl je pak naplňován dosažením dílčích cílů obsažených ve struktuře PRV prostřednictvím opatření osy III.

Jde zejména o řešení dílčích problémů regionálního rozvoje, zlepšení správy věcí veřejných, které přispívají k politice soudržnosti EU a územní integraci. Snahou MAS je podpořit zejména lepší využívání místních zdrojů, rozšíření sociálního kapitálu, interaktivní proces učení, posílení postavení občanů, kvalitnější místní a regionální veřejná správa, zvýšení účinnosti při implementaci programu a vyplácení finančních prostředků.

Oblast Moravskotřebovska a Jevíčka je odlehlým regionem venkovského charakteru s klesajícím hospodářským významem. Díky sbíhání hranic třech krajů dochází k nepřímému formování tzv. vnitřní periferie, která patří mezi hospodářsky slabé regiony. Základním zájmem fungování místního rozvoje je přispět ke zlepšení životních podmínek obyvatel, aby nedocházelo k neustálému úbytku obyvatelstva z území podporou podnikání, vzdělávání, cestovního ruchu a volnočasových aktivit. Integrované projekty realizované v rámci společné strategie odráží a uspokojují skutečné potřeby území a vedou k místnímu rozvoji.

Úspěch místních rozvojových projektů silně závisí na podpůrných aktivitách prostředí a rámci, který jasně definuje cíle a rozsah aktivit, nabízí spravedlivou dělbu práce mezi různými úrovněmi správy a



mezi typy subjektů, zaručuje dostupnost metodiky a techniky podpory. Což také vyžaduje zapojení lidských zdrojů, budování kapacit, finanční nástroje určené pro místní úroveň, atmosféru důvěry a ducha spolupráce, robustní a více-sektorové partnerství se zapojením odhodlaných partnerů/politiků a jasnou dělbu práce mezi partnery. Činnost MAS a zejména spolupráce s dalšími organizacemi a subjekty v regionu může napomoci k řešení problémů nejvíce vyloučených osob nebo nejdlehlších oblastí.

Územní působnost MAS je v jednom ze znevýhodněných regionů, v tomto případě v mikroregionu Moravskotřebovska a Jevíčka, který je tzv. vnitřní periferií a hospodářsky slabou oblastí. Rozvoj v tomto regionu Moravskotřebovska a Jevíčka se musí soustředit na všechny oblasti života (ekonomickou, sociální, politickou, kulturní, ekologickou i geografickou) a je nutné do tohoto procesu zahrnout i lidi žijící v dané oblasti s využitím všech možností a potenciálů, které v regionu existují, k jeho rozvoji.

Priority MAS

- **podpora alternativních příjmů zemědělců, podpora a rozvoj řemesel a služeb**

Přes pokles zaměstnanosti v zemědělství je stále značný podíl aktivní populace zaměstnan v tradičních odvětvích, jako je stavebnictví a textilní průmysl, což jsou pomalu rostoucí sektory, nabízející většinou málo placená místa. Na druhé straně, dosažené vzdělání a úroveň kvalifikace obyvatelstva neumožňuje snadné zaplnění určitých existujících volných míst, která vyžadují vyšší úroveň kvalifikace. V obcích funguje mále podnikatelských subjektů.

Cíl: - důraz na zpracovávání místních zdrojů, surovin a produktů – posílení spolupráce subjektů působících v regionu.

- **zvýšení atraktivnosti regionu jako místa pro život a turistiku, podpora návštěvnosti regionu**

Významným pozitivem regionu je kvalitní životní prostředí charakterizované nízkou mírou znečištění ovzduší i vod, malou hlukovou zátěží, vysokou estetickou hodnotou krajiny v souvislosti s členitým reliéfem a vysokým podílem zalesněných ploch. Problémem je nedostatečná péče o veřejná prostranství, památky a nedostatečná vybavenost infrastruktury pro volnočasové aktivity. Je proto nutné podporovat rozvoj podnikání v růstových sektorech, a to všemi dostupnými prostředky. Nízká hustota obyvatel a vysoce kvalitní životní prostředí, ve spojení s bohatým kulturním dědictvím, jsou potřebným základem pro rozvoj cestovního ruchu, přestože je pro tento účel naléhavě třeba rozvinout jak úroveň vzdělání, tak existující ubytovací infrastrukturu. Dále ve sféře cestovního ruchu chybí též dostatečný marketing, turistické produkty a doprovodná infrastruktura.

Cíl: - atraktivnost regionu pro „měkkou“ turistiku šetrnou k životnímu prostředí, pro poznávací pobyty, rodinné pobyty atd.



- rekonstrukce prostor pro služby a spolkový život, zejména obnova místních komunikací a zeleně, rekonstrukce sportovišť, údržba historických památek, dále obnova stávající občanské vybavenosti a zjištění chybějícího občanského vybavení a služeb (školských, sociálních, občanských atd.)

Cíl: - příjemný a pohodlný život obyvatel i v odlehlých koutech regionu (osadách), lepší informovanost a vzdělanost obyvatel – podpora volnočasových a jiných institucí.

Financování

Hlavním zdrojem našeho financování jsou evropské a národní fondy. Mezi nejvýznamnější patří Evropský zemědělský fond pro rozvoj venkova a státní rozpočet. Jako doplňkový zdroj pak případně dotace od Pardubického kraje a podpora od Celostátní sítě pro venkov. Menší zdroj příjmů činí sponzorské dary.

Organizační struktura

Základem MAS je organizační struktura deklarovaná dokumentem, který se nazývá statut.

Statutární orgán společnosti

Statutárním orgánem společnosti je ředitel, který řídí činnost společnosti a jedná jejím jménem.

Ředitel společnosti:	Miroslava Šejnohová od 1. 8. 2013
	Mgr. Anna Kaderková do 31. 7. 2013

Rozhodovací orgán společnosti

MAS je obecně prospěšná společnost, jejímž rozhodovacím orgánem je Správní rada. Správní rada rozhoduje o veškeré činnosti společnosti a o použití finančních prostředků společnosti. Správní rada má 9 členů:

	Jméno a příjmení	Období	Zastoupený sektor
Předseda správní rady:	Ing. Roman Müller	celý rok 2013	veřejný sektor
Členové správní rady:	Ludmila Dostálová	celý rok 2013	soukromý sektor
	Dagmar Krhlová	celý rok 2013	soukromý sektor
	Mgr. Dagmar Zouharová	celý rok 2013	soukromý sektor
	Pavel Továrek	celý rok 2013	soukromý sektor
	Filip Procházka	celý rok 2013	soukromý sektor
	Zdeněk Schreiber	celý rok 2013	soukromý sektor
	Mgr. Libor Podhorný	celý rok 2013	soukromý sektor
	Ladislav Sekanina	celý rok 2013	soukromý sektor



Kontrolní orgán společnosti

Kontrolním orgánem společnosti je dozorčí rada, která je určena pro kontrolu a hodnocení činnosti MAS. Dozorčí rada má 3 členy:

	Jméno a příjmení	Období	Zastoupený sektor
Předseda dozorčí rady:	Mgr. Iveta Glocová	celý rok 2013	soukromý sektor
Členové dozorčí rady:	Stanislava Kavanová	celý rok 2013	soukromý sektor
	David Novák	celý rok 2013	soukromý sektor

Programový výbor a výběrová komise

Programový výbor a výběrová komise je poradní orgán Správní rady, který vytváří kritéria pro hodnocení projektů, provádí výběr projektů, stanoví bodové ohodnocení hodnotících kritérií a sestavuje seznam projektů v pořadí dle bodové hodnoty.

Programový výbor má 3 členy:

	Jméno a příjmení	Období	Zastoupený sektor
Předseda programového výboru:	Mgr. Anna Kaderková	Od 1. 8. 2013	soukromý sektor
Členové programového výboru:	Jana Sáblíková	celý rok 2013	soukromý sektor
	Ing. František Smítal	celý rok 2013	soukromý sektor

Výběrová komise má 9 členů:

	Jméno a příjmení	Období	Zastoupený sektor
Předseda výběrové komise:	Soňa Borovcová	celý rok 2013	soukromý sektor
Členové výběrové komise:	Vladislav Ambrozek	celý rok 2013	soukromý sektor
	Ludmila Lišková	celý rok 2013	soukromý sektor
	Jana Knötigová	celý rok 2013	veřejný sektor



	Martin Hebelka	celý rok 2013	soukromý sektor
	Pavel Paňák	celý rok 2013	soukromý sektor
	Josef Bidmon	celý rok 2013	soukromý sektor
	Ing. Jan Matoušek	celý rok 2013	soukromý sektor
	Mgr. František Václavek	celý rok 2013	soukromý sektor

Dále byly vytvořeny v rámci MAS pracovní skupiny, a to pracovní skupina žen, pracovní skupina hájící zájmy mladých lidí a pracovní skupina zemědělců.

Spolupracující organizace

V roce 2013 byla MAS MTJ stejně jako v předchozích letech členem v následujících organizacích:

- Národní síť Místních akčních skupin České republiky, o.s. Hlavním cílem této organizace je sdružovat MAS, reprezentovat a zastupovat MAS na národní úrovni vůči vládním institucím, ministerstvům a organizacím zřizovanými ministerstvy a dalším relevantním subjektům. NS MAS ČR působí i na mezinárodní úrovni a to zejména vůči organizacím a subjektům pracujícím v intencích iniciativy Leader a ve vztahu k ostatním partnerům, institucím a úřadům.
- Krajské sdružení Národní sítě MAS ČR, o.s. Pardubického kraje. Toto sdružení spolupracuje se všemi MAS na území Pardubického kraje a podporuje principy LEADER v území své působnosti.
- MAS Moravskotřebovsko a Jevíčko o.p.s. je také členem Celostátní sítě pro venkov. Hlavní myšlenkou CSV je sdílení zkušeností a poznatků a jejich předávání směrem k aktérům podílejících se na rozvoji venkova a zemědělství.



Příprava strategie komunitně vedeného místního rozvoje

Počáteční přípravy dokumentu s názvem Strategie komunitně vedeného místního rozvoje (dále jen SCLLD) byly zahájeny na podzim 2013. Obyvatelé, podnikatelské subjekty, obce a neziskové organizace se sídlem na území MAS MTJ se do šetření zapojili prostřednictvím vyplnění dotazníku, ve kterém měli možnost vyjádřit svůj názor na stávající stav území a na budoucí rozvojové možnosti území. V území se uskutečnila jednání pracovních skupin k oblastem rozvoj obcí, podpora podnikání, spolupráce obcí, životní prostředí, zemědělství a školství. Začátkem roku 2014 budou známy výsledky dotazníkového šetření, a tím se začne rýsovat konečná podoba analytické části SCLLD.



Projekty spolupráce

Projekt „Nezapomeňte (se) vrátit“

MAS MTJ se zapojila do projektu spolupráce s názvem „Nezapomeňte (se) vrátit“, který je financován z Programu rozvoje venkova, opatření IV.2.1. Realizace projektů spolupráce. Do tohoto projektu jsme se zapojili společně s MAS Hlinecko a MAS Sdružení pro rozvoj Poličska. Smyslem projektu je nabídnout jednotlivým obcím a pracovníkům knihoven zvýšení návštěvnosti a využití knihovny nejen na výpůjčku knih, ale i k jinému novému využití knihovny. Na malých obcích může knihovna sloužit jako malé centrum a místo setkávání občanů různého věku. Smyslem projektu je vdechnout knihovně duši, naplnit ji dětmi a občany, nejen zarytými čtenáři, kteří si vypůjčí a vrátí knihu, ale také naučit další aktivní občany používat společné prostory knihovny pro různé akce.

V březnu 2013 započala příprava tohoto projektu. Byly stanoveny konkrétní cíle projektu, které budou realizováním projektu dosaženy. Konkrétní cíle projektu byly konzultovány se starosty obcí, ve kterých se knihovny nacházejí. Výsledkem jednání je zapojení 9 knihoven na území MAS MTJ, a to: knihovna v Bělé u Jevíčka, Biskupicích, Březině, Chornicích, Jaroměřicích, Jevíčku, ve Vrážném, v Městečku Trnávce a v Mladějově na Moravě.

Celkem se do projektu zapojilo 20 knihoven z území všech zúčastněných MAS.

V červenci byla zaregistrována Žádost o dotaci na RO SZIF Hradec Králové. Žádost o dotaci byla schválena v prosinci 2013. Začátkem roku 2014 dojde k podpisu Dohody o poskytnutí dotace.

Rozpočet celého projektu:

Celkové výdaje 1.814.800,- Kč

Dotace 1.565.460,- Kč

Předpokládaná výše dotace pro MAS MTJ 704.700,- Kč



Jednání knihovnic Jevíčko, jaro 2013



Realizace Strategického plánu Leader „Harmonický rozvoj zapomenutého regionu na konci světa na pomezí Čech a Moravy“:

MAS MTJ v rámci realizace SPL vyhlásila v roce 2013 dvě Výzvy k podání projektů.

Výzva č. 1/2013

Dne 7. 1. 2013 byla vyhlášena Výzva č. 1/2013 pro příjem žádostí o dotace z PRV, osa IV., opatření IV.1.2., Realizace místní rozvojové strategie, do 19. kola příjmu SZIF. Jednalo se o 6. Výzvu v pořadí.

Dne 11. 1. 2013 se uskutečnilo bezplatné školení žadatelů o dotaci z PRV do 18. kola příjmů SZIF v Jevíčku.

Příjem Žádostí o dotaci probíhal v kanceláři MAS v termínu od 22. 1. 2013 do 4. 2. 2013. Po celou dobu výzvy zaměstnanci MAS pomáhali bezplatně žadatelům metodicky i administrativně se zpracováním žádostí i všech ostatních náležitostí.

Předpokládané rozdělení finančních alokací do jednotlivých Fichí ve vyhlášené Výzvě 1/2013

Fiche č.	Název Fiche	Alokovaná částka min.
Fiche č. 2	Podpora podnikání	200.000 Kč
Fiche č. 3	Infrastruktura	1.650.000 Kč
Fiche č. 4	Předci a předchůdci	2.350.000 Kč
Fiche č. 5	Snazší život	200.000 Kč
Fiche č. 7	Agroturistika	950.000 Kč
Celkem		5.350.000 Kč

Veřejná obhajoba projektů proběhla dne 18. 2. 2013 v Moravské Třebové.

Dne 28. 2. 2013 dokončila Výběrová komise hodnocení a bodování. Dle podmínek Výzvy č. 1/2013 bylo možné podpořit všechny podané projekty. Všechny projekty jsou v souladu se SPL MAS a vykazují velkou pravděpodobnost udržitelnosti projektu min. 5 let.



Seznam přijatých a doporučených žádostí o dotaci z Programu rozvoje venkova ČR v rámci Výzvy č. 1/2013 (pro 18. kolo příjmu SZIF) v termínu podání na MAS od 22. 1. 2013 do 4. 2. 2013

Fiche č.	Název žadatele	Název projektu	Místo realizace projektu	Dotace (Kč)
2	Roman Schmidt	Vybavení provozovny na opravu elektrických zařízení	Jevíčko	120 000 Kč
2	František Pazdírek	Modernizace truhlářství	Jevíčko	120 000 Kč
2	Věra Kaderková	Modernizace firmy Věra Kaderková - RUSTIKA	Jevíčko	102 000 Kč
3	Město Jevíčko	Obnova chodníků sídliště K. Čapka Jevíčko	Jevíčko	450 000 Kč
3	Obec Biskupice	Biskupice oprava místních komunikací od km 0,011 40 - km 0,200 00	Biskupice	450 000 Kč
3	Obec Radkov	Nákup příslušenství k traktoru	Radkov	64 890 Kč
3	Obec Rychnov na Moravě	Pořízení techniky na údržbu veřejných prostranství obce	Rychnov na Moravě	67 500 Kč
3	Obec Dětrichov u Moravské Třebové	Pořízení travního traktoru s příslušenstvím	Dětrichov u Moravské Třebové	99 450 Kč
3	Obec Koruna	Nákup techniky na údržbu veřejných prostranství obce	Koruna	115 020 Kč
4	Obec Jaroměřice	Obnova oken na zámku v Jaroměřicích	Jaroměřice	716 456 Kč
4	Římskokatolická farnost Jaroměřice u Jevíčka	Obnova interiéru Betlémské kaple Jaroměřice - Kalvárie	Jaroměřice	396 297 Kč
4	Město Jevíčko	Úprava rajského dvora bývalého augustiniánského kláštera Jevíčko	Jevíčko	371 671 Kč
5	Město Jevíčko	Modernizace knihovny	Jevíčko	180 000 Kč
5	Českomoravská asociace podnikatelek a manažerek - regionální klub Svitavy	Vybavení regionálního poradenského centra pro podnikatelky	Jevíčko	58 500 Kč
Celkem				3 311 784 Kč



Ve Fichi 2 – **Podpora podnikání** byly přijaty celkem: 3 projekty

Ve Fichi 3 – **Infrastruktura** byly přijaty celkem: 6 projektů

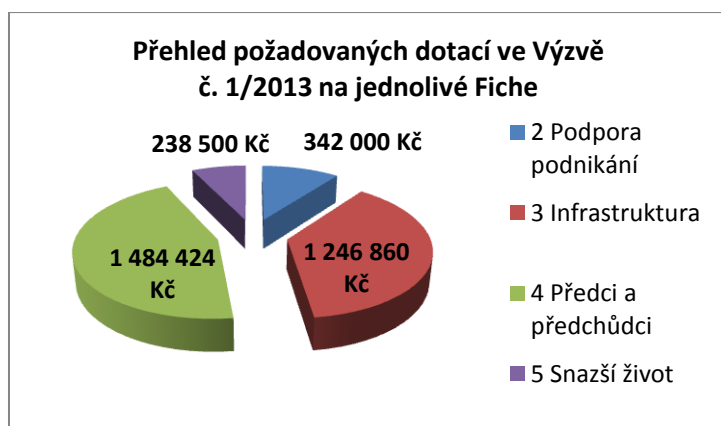
Ve Fichi 4 – **Předci a předchůdci** byly přijaty celkem: 3 projekty

Ve Fichi 5 – **Snazší život** byly přijaty celkem: 2 projekty

Ve Fichi 7 – Agroturistika nebyl podán žádný projekt

Celkem bylo ve Výzvě 1/2013 pro 18. kolo příjmu SZIF přijato 14 projektů

Dle podmínek Výzvy č. 1/2013 bylo možné podpořit všechny podané projekty. Všechny projekty jsou v souladu se SPL MAS a vykazují velkou pravděpodobnost udržitelnosti projektu min. 5 let.



Výzva č. 2/2013

Dne 26. 4. 2013 vyhlásila MAS MTJ 7. výzvu v pořadí. Jednalo se o Výzvu č. 2/2013 pro příjem žádostí o dotace z PRV, osa IV., opatření IV.1.2., Realizace místní rozvojové strategie, do 19. kola příjmu SZIF.

Příjem Žádostí o dotaci probíhal v kanceláři MAS v termínu od 13. 5. 2013 do 22. 5. 2013. Po celou dobu výzvy zaměstnanci MAS pomáhali bezplatně žadatelům metodicky i administrativně se zpracováním žádostí i všech ostatních náležitostí.

V poslední výzvě do 19. kola příjmu SZIF bylo na MAS odevzdáno v řádném termínu 15 žádostí. Pracovníci MAS provedli administrativní kontrolu projektů.

V rámci administrativní kontroly probíhá tzv.:

- kontrola přijatelnosti (vhodnost žadatele jako příjemce dotace)
- kontrola formálních požadavků a náležitostí žádosti.



Veřejná obhajoba projektů se konala ve dnech 5. 6. 2013.



Předpokládané rozdělení finančních alokací do jednotlivých Fichí ve vyhlášené Výzvě 2/2013

Fiche č.	Název Fiche	Alokovaná částka min.
Fiche č. 2	Podpora podnikání	80.000 Kč
Fiche č. 3	Infrastruktura	70.000 Kč
Fiche č. 4	Předci a předchůdci	800.000 Kč
Fiche č. 5	Snazší život	50.000 Kč
Fiche č. 6	Vítejte	3.600.000 Kč
Celkem		4.600.000 Kč

Seznam přijatých a doporučených žádostí o dotaci z Programu rozvoje venkova ČR v rámci Výzvy č. 2/2013 (pro 19. kolo příjmu SZIF) v termínu podání na MAS od 13. 5. 2013 do 22. 5. 2013

Fiche č.	Název žadatele	Název projektu	Místo realizace projektu	Dotace (Kč)
2	Petr Nerušil	Modernizace truhlářství	Městečko Trnávka – Lázy	120.000 Kč
2	Instalatérství Bidmon s.r.o.	Modernizace počítačového vybavení	Jevíčko	32.187 Kč
2	Eva Vránová	Modernizace vybavení kadeřnictví	Moravská Třebová	85.554 Kč
3	Obec Kunčina	Nákup příslušenství k traktoru	Kunčina	85.950 Kč
4	Řeholní dům menších bratří v Moravské Třebové	Venkovní schodiště s terasou	Moravská Třebová	450.000 Kč
4	Římskokatolická farnost Jaroměřice u Jevíčka	Rekonstrukce suterénu fary Jaroměřice - Kalvárie	Jaroměřice	342.000 Kč
4	Obec Rozstání	Restaurování sochy sv. Rocha	Rozstání	99.000 Kč



5	Sbor dobrovolných hasičů Jevíčko	Překážky a soutěžní materiál družstev dobrovolných hasičů - mladí hasiči, muži, ženy	Jevíčko	84.296 Kč
6	Město Jevíčko	Turistická rozhledna Kumperk	Jevíčko	1.800.000 Kč
6	Jezdecký klub Osada Lípa	Naučná stezka Langendon	Jevíčko	1.513.980 Kč
Celkem				4.612.967 Kč

Seznam přijatých a nepodpořených žádostí o dotaci z Programu rozvoje venkova ČR v rámci Výzvy č. 2/2013 (pro 19. kolo příjmu SZIF) v termínu podání na MAS od 13. 5. 2013 do 22. 5. 2013

Fiche č.	Název žadatele	Název projektu	Místo realizace projektu	Dotace (Kč)
5	Mateřská škola Biskupice, okres Svitavy	Modernizace vybavení mateřské školy	Biskupice	48.600 Kč
5	TĚLOVÝCHOVNÁ JEDNOTA SOKOL	Modernizace sportovního vybavení oddílu gymnastiky	Chornice	47.700 Kč
5	Tělovýchovná jednota Jevíčko	Napojení splaškové kanalizace sport. haly TJ Jevíčko na veřejnou kanalizaci a zrušení septiku	Jevíčko	112.050 Kč
5	Mateřská škola Jevíčko	Pořízení moderní výukové techniky	Jevíčko	108.000 Kč
5	Město Jevíčko	Obrazová a zvuková digitalizace kina ASTRA Jevíčko	Jevíčko	180.000 Kč
Celkem				496.350 Kč

Ve Fichi 2 – **Podpora podnikání** byly přijaty celkem: 3 projekty

Ve Fichi 3 – **Infrastruktura** byly přijaty celkem: 1 projekt

Ve Fichi 4 – **Předci a předchůdci** byly přijaty: 3 projekty

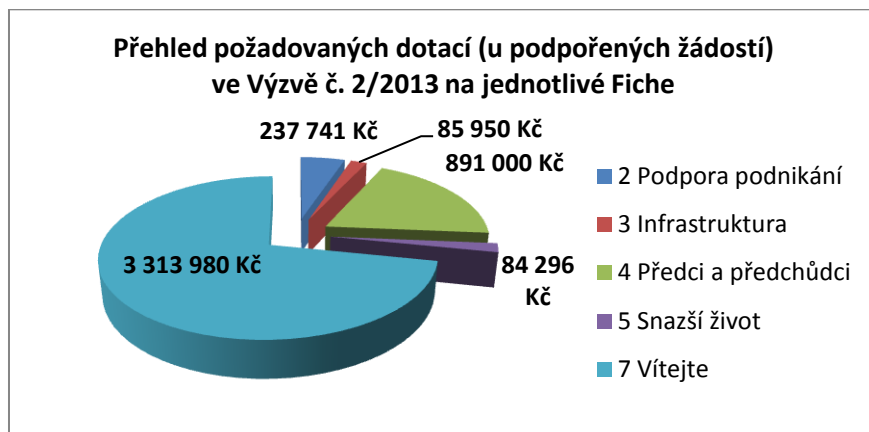
Ve Fichi 5 – **Snazší život** byly přijaty celkem: 6 projektů

Ve Fichi 6 – **Vítejte** byly přijaty celkem: 2 projekty

Celkem bylo ve Výzvě 2/2013 pro 19. kolo příjmu SZIF přijato 15 projektů

Celkem bylo ve Výzvě 2/2013 pro 19. kolo příjmu SZIF přijato 15 projektů, z toho 5 projektů z Fiche 5 nebylo možné podpořit, a to z nedostatku finančních prostředků.





Realizované projekty v roce 2013

V roce 2013 MAS MTJ realizovala projekty podané ve Výzvách minulých let.

Název žadatele	Název projektu	Částka dotace v Kč	Datum podání Žádosti o proplacení
Obec Kunčina	Nákup příslušenství k traktoru	85 950,00	29.11.2013
Schmidt Roman	Vybavení provozovny na opravu elektrických zařízení	120 000,00	10.12.2013
Obec Radkov	Nákup příslušenství k traktoru	64 890,00	6.11.2013
Obec Dětrichov u Moravské Třebové	Pořízení travního traktoru s příslušenstvím	99 450,00	3.9.2013
Město Jevíčko	Obnova chodníků sídliště K. Čapka Jevíčko	450 000,00	30.9.2013
Město Jevíčko	Úprava rajského dvora bývalého augustiniánského kláštera Jevíčko	290 460,00	30.9.2013
Obec Biskupice	Biskupice oprava místních komunikací od km 0,011 40 - km 0,200 00	450 000,00	8.11.2013
Obec Rychnov na Moravě	Pořízení techniky na údržbu veřejných prostranství obce	45 445,00	17.9.2013
Obec Staré Město	Obnova budovy mateřské školy ve Starém Městě	243 074,00	11.9.2013
Základní škola a mateřská škola, Jaroměřice, okres Svitavy	Modernizace vybavení počítačové učebny základní školy	104 297,00	20.3.2013
Město Jevíčko	Oprava kulturního domu v Zadním Arnoštově II. etapa	391 355,00	9.9.2013
Město Jevíčko	Revitalizace zeleně na veřejných prostranstvích - ulice K. Čapka, A. K. Vitáka Jevíčko	270 598,00	24.6.2013
Myslivecká jednota Bělá u Jevíčka	Modernizace zázemí společenské místnosti	56 732,00	24.6.2013
Hebelka Martin	Modernizace prodejny potravin	48 000,00	25.7.2013
Klonová Martina	Vybavení nového kadeřnictví	39 707,00	12.1.2013



PROGRAM ROZVOJE VENKOVA

Oblastní charita Moravská Třebová	Vybavení sociálních služeb provozovaných Oblastní charitou Mor. Třebová	155 340,00	16.12.2013
Slechan Jaroslav	Modernizace Truhlářství a podlahářství Slechan	98 251,00	9.4.2013
Základní škola a mateřská škola Křenov, okres Svitavy	Modernizace vybavení mateřské školy Křenov	102 744,00	9.1.2013
Základní umělecká škola Jevíčko	Zkušebna regionálních souborů a orchestrů v ZUŠ Jevíčko	450 000,00	8.10.2013
Továrek Pavel	Nákup pojízdného lešení	30 006,00	9.4.2013
Obec Jaroměřice	Obnova autobusových čekáren	190 171,00	18.2.2013
Obec Vrážné	Obnova obecní budovy	307 547,00	22.8.2013
Obec Křenov	Výměna oken a vchodových dveří ZŠ Křenov I. etapa	427 937,00	4.9.2013
CELKEM		4.521.954,00	



Oblastní charita Moravská Třebová, Vybavení sociálních služeb provozovaných Oblastních charitou Mor. Třebová



Oblastní charita Moravská Třebová, Vybavení sociálních služeb provozovaných Oblastních charitou Mor. Třebová



Staré Město, Obnova budovy mateřské školy



ZUŠ Jevíčko, Zkušebna regionálních souborů a orchestrů v ZUŠ Jevíčko



MAS Moravskotřebovsko a Jevíčko o.p.s.
Palackého nám. 1, 569 43 Jevíčko



Martin Hebelka, Modernizace prodejny potravin



Roman Schmidt, Vybavení provozovny na opravu elektrických zařízení

Další data jsou zpracována v Hodnotící zprávě za rok 2013, která je zveřejněna na našich webových stránkách. Hodnotící zprávu zpracoval Programový výbor, schválila Správní rada MAS.



Evropský zemědělský fond pro rozvoj venkova: Evropa investuje do venkovských oblastí.

MAS Moravskotřebovsko a Jevíčko o.p.s.
Výroční zpráva 2013

MAS Moravskotřebovsko a Jevíčko o.p.s.

Palackého nám. 1, 569 43 Jevíčko



Propagace MAS MTJ

V rámci propagace své činnosti se MAS MTJ v roce 2013 zaměřila především na následující aktivity:

Vydávání informací o činnosti MAS MTJ:

- obecní zpravodaje
- zpravodaj MAS Moravskotřebovsko a Jevíčko o.p.s.

Další propagace činnosti MAS na místních a jiných akcích:

- výstava Země Živitelka, České Budějovice
- festival Biskupické kalíšek, Biskupice



Spolupráce, výměna zkušeností:

LeaderFest 2013

Ve dnech 20. – 21. 6. 2013 se ve Velkém Meziříčí uskutečnilo tradiční setkání zástupců místních akčních skupin a dalších zástupců venkova pracujících metodou LEADER. Na akci byly představeny příklady dobré praxe při realizaci strategických plánů Leader a dále seminář a konference na téma „Příprava nového programovacího období“



Konference Venkov 2013

Ve dnech 1. – 3. 10. 2013 se v Hranicích na Moravě konala konference Venkov 2013, kterou jako každoročně pořádá Spolek pro obnovu venkova a Národní síť místních akčních skupin ČR ve spolupráci s MZe ČR.



Krajská sdružení MAS PK

MAS MTJ se pravidelně zúčastní krajských sdružení MAS Pardubického kraje.



Evropský zemědělský fond pro rozvoj venkova: Evropa investuje do venkovských oblastí.

MAS Moravskotřebovsko a Jevíčko o.p.s.
Výroční zpráva 2013

Příloha k účetní uzávěrce za rok 2013 - k 31. 12. 2013

Účetní metody, způsoby oceňování a odepisování

Účetní jednotka účtuje v soustavě podvojného účetnictví dle vyhl. 504/2002 Sb., kterou se provádějí ustanovení zákona č. 563/1991 Sb., o účetnictví. Obecné účetní zásady a způsoby oceňování v předkládané účetní uzávěrce jsou v souladu s tímto zákonem.

Účetní období a rozvahový den

Účetním obdobím je kalendářní rok. Rozvahovým dnem je 31. 12. 2013.

Způsob zpracování účetních záznamů, místo a způsob jejich úschovy

Účetnictví bylo zpracováno v účetním programu Pohoda od firmy Stormware. Veškeré účetní záznamy jsou uchovány v sídle účetní jednotky.

Dlouhodobý hmotný a nehmotný majetek

Účetní jednotka nevlastní žádný dlouhodobý hmotný ani nehmotný majetek.

Úvěry půjčky a leasingy

Během účetního období čerpala účetní jednotka krátkodobý kontokorentní bankovní úvěr k běžnému účtu číslo 1217442349/0800 s limitem čerpání do 350 tis Kč a splatností do 17. 7. 2014. K 31. 12. 2013 byl tento úvěr čerpán z důvodu dočasného nedostatku finančních prostředků, ve výši 347 049,35 Kč.

Nebyla podepsána žádná leasingová smlouva. Nejsou jiné nebankovní závazky.

Závazky vůči institucím OSSZ a VZP

Organizace neeviduje žádné splatné závazky vůči OSSZ (účet číslo 336100), VZP (účet číslo 336200) a FÚ, tyto závazky byly uhrazeny 31. 12. 2013.

Pohledávky organizace

Organizace eviduje drobné přeplatky vůči OSSZ, VZP a FÚ, které budou vyúčtovány a vráceny v roce 2014.

Podrozvahové účty

Na podrozvahovém účtu je veden jeden záznam, a to nárok na dotaci od SZIF za 3. etapu roku 2013 ve výši 347 028 Kč, který je splatný v roce 2014.

Používání cizí měny v účetnictví



MAS Moravskotřebovsko a Jevíčko o.p.s.

Palackého nám. 1, 569 43 Jevíčko



V průběhu účetního období roku 2013 nebyly pohledávky a závazky evidované v cizí měně.

Významné skutečnosti, které nastaly po datu účetní uzávěrky.

K významným skutečnostem mezi rozvahovým dnem a sestavením účetní uzávěrky nedošlo.

V Jevíčku 31.3.2014

Podpis ředitelky: Miroslava Šejnohová

Razítko MAS



Evropský zemědělský fond pro rozvoj venkova: Evropa investuje do venkovských oblastí.

MAS Moravskotřebovsko a Jevíčko o.p.s.
Výroční zpráva 2013

Finanční zpráva za rok 2013

Rozvaha za rok 2013

(údaje v Kč)

AKTIVA	ke dni 1. 1. 2013	ke dni 31. 12. 2013
A. DLOUHODOBÝ MAJETEK CELKEM	0	0
B. KRÁTKODOBÝ MAJETEK CELKEM	52 728	36 186
I. Zásoby celkem	2 000	2 000
poskytnuté zálohy na zásoby	2 000	2 000
II. Pohledávky celkem	240 549	353 553
ostatní pohledávky	2 315	2 315
pohledávky za OSSZ a zdravot. pojišťovnami	203	3 363
ostatní přímé daně	457	847
nároky na dotace a ostatní zúčtování se st. rozpočtem	237 574	0
dohadné účty aktivní	0	347 028
III. Krátkodobý finanční majetek celkem	-189 821	-319 367
pokladna	5 257	27 682
účty v bankách	-195 078	-347 049
peníze na cestě	0	0
IV. Jiná aktiva celkem	0	0
AKTIVA CELKEM	52 728	36 186

PASIVA	ke dni 1. 1. 2013	ke dni 31. 12. 2013
A. VLASTNÍ ZDROJE CELKEM	52 729	31 071
I. Vlastní jmění celkem	0	0
fondy	0	0
II. Výsledek hospodaření celkem	52 729	31 071
účet výsledku hospodaření	x	-21 658
výsledek hospodaření ve schvalovacím řízení	4 756	x
nerozdělený zisk, ztráta minulých období	47 973	52 729
B. CIZÍ ZDROJE CELKEM	-1	5 115
I. Rezervy celkem	0	0
II. Dlouhodobé závazky celkem	0	0
III. Krátkodobé závazky celkem	-1	5 115
zaměstnanci	-1	5 115
IV. Jiná pasiva	0	0
PASIVA CELKEM	52 728	36 186



HOSPODÁŘSKÝ VÝSLEDEK +ZISK/-ZTRÁTA	- 21 658
---	-----------------

* Ve výsledku hospodaření je zohledněn nárok na dotace za období 09-12/2013 dle Rozhodnutí SZIF 08/005/41100/453/000158/18

Výkaz zisku a ztráty za rok 2013

(údaje v Kč)

A. NÁKLADY	CELKEM
I. Spotřebované nákupy celkem	59 974
Spotřeba materiálu	45 454
Spotřeba energie	14 520
II. Služby celkem	107 157
Opravy a udržování	1 012
Cestovné	27 698
Náklady na reprezentaci	2 478
Ostatní služby	75 969
III. Osobní náklady celkem	577 105
Mzdové náklady	447 826
Zákonné sociální pojištění	129 279
IV. Daně a poplatky celkem	0
V. Ostatní náklady celkem	16 985
Úroky	7 673
Jiné ostatní náklady	9 312
VI. Odpisy, prodaný majetek, tvorba rezerv a opravných	0
VII. Poskytnuté příspěvky celkem	0
VIII. Daň z příjmů celkem	0
NÁKLADY CELKEM	761 221

B. VÝNOSY	CELKEM
I. Tržby za vlastní výkony a zboží celkem	0
II. Změna stavu vnitroorganizačních zásob celkem	0
III. Aktivace celkem	0
IV. Ostatní výnosy celkem	0
V. Tržby z prodeje majetku, zúčtování rezerv a opravných	0
VI. Přijaté příspěvky celkem	18 760
Přijaté příspěvky (dary)	18 760
VII. Provozní dotace celkem	720 803
Provozní dotace	720 803
VÝNOSY CELKEM	739 563
HOSPODÁŘSKÝ VÝSLEDEK +ZISK/-ZTRÁTA	- 21 658



MAS Moravskotřebovsko a Jevíčko o.p.s.

Palackého nám. 1, 569 43 Jevíčko



Účetní uzávěrka za rok 2013 byla ověřena auditorskou firmou DIRECT ECONOMY, a.s. ,
se sídlem Malešická 1936/39, Praha 3

IČ: 26206714

Číslo oprávnění : KA ČR 460

Audit účetnictví a dotační audit byl proveden, zpráva bude po vydání zveřejněna
samostatně na webových stránkách www.masmtj.cz v sekci dokumenty.

V Jevíčku 30.4.2014

Miroslava Šejnohová
ředitelka



Evropský zemědělský fond pro rozvoj venkova: Evropa investuje do venkovských oblastí.

MAS Moravskotřebovsko a Jevíčko o.p.s.
Výroční zpráva 2013