

# ZPRÁVA NEZÁVISLÉHO AUDITORA

za období

od 1.1.2016 do 31.12.2016

společnost

**MAS Moravskotřebovsko a Jevíčko o. p.s.**  
**IČ 27505189**

se sídlem

Palackého nám. 1, 569 43 Jevíčko

Obsah: Zpráva auditora

Rozvaha v plném rozsahu k 31.12.2016

Výkaz zisku a ztráty v plném rozsahu k 31.12.2016

Příloha k účetní závěrce 31.12.2016

Výroční zpráva za rok 2016

V Praze dne 29.5.2017

## ZPRÁVA NEZÁVISLÉHO AUDITORA

společnosti MAS Moravskotřebovsko a Jevíčko o. p.s,  
Palackého nám. 1, 569 43 Jevíčko

### *Výrok auditora*

Provedli jsme audit přiložené účetní závěrky společnosti MAS Moravskotřebovsko a Jevíčko, o.p.s. sestavené na základě českých účetních předpisů, která se skládá z rozvahy k 31.12.2016, výkazu zisku a ztráty a přílohy této účetní závěrky, která obsahuje popis použitých podstatných účetních metod a další vysvětlující informace. Údaje o organizaci jsou uvedeny v bodě I. přílohy této účetní závěrky.

**Podle našeho názoru účetní závěrka podává věrný a poctivý obraz aktiv a pasiv společnosti MAS Moravskotřebovsko a Jevíčko, o.p.s. k 31.12.2016 a nákladů a výnosů a výsledku jejího hospodaření za rok končící 31.12.2016 v souladu s českými účetními předpisy.**

### *Základ pro výrok*

Audit jsme provedli v souladu se zákonem o auditorech a standardy Komory auditorů České republiky pro audit, kterými jsou mezinárodní standardy pro audit (ISA) případně doplněné a upravené souvisejícími aplikačními doložkami.

Naše odpovědnost stanovená těmito předpisy je podrobněji popsána v oddílu Odpovědnost auditora za audit účetní závěrky. V souladu se zákonem o auditorech a Etickým kodexem přijatým Komorou auditorů České republiky jsme na organizaci nezávislí a splnili jsme i další etické povinnosti vyplývající z uvedených předpisů.

Domníváme se, že důkazní informace, které jsme shromáždili, poskytují dostatečný a vhodný základ pro vyjádření našeho výroku.

### *Ostatní informace uvedené ve výroční zprávě*

Ostatními informacemi jsou v souladu s § 2 písm. b) zákona o auditorech informace uvedené ve výroční zprávě mimo účetní závěrku a naši zprávu auditora. Za ostatní informace uvedené ve výroční zprávě mimo účetní závěrku a naši zprávu auditora odpovídá statutární orgán společnosti a správní rada.

Náš výrok k účetní závěrce se k ostatním informacím nevztahuje. Přesto je však součástí našich povinností souvisejících s auditem účetní závěrky seznámení se s ostatními informacemi a posouzení, zda ostatní informace nejsou ve významném (materiálním) nesouladu s účetní závěrkou či s našimi znalostmi o účetní závěrce získanými během provádění auditu nebo zda se jinak tyto informace nejeví jako významně (materiálně) nesprávné.

Také posuzujeme, zda ostatní informace byly ve všech významných (materiálních) ohledech vypracovány v souladu s příslušnými právními předpisy.

Tímto posouzením se rozumí, zda ostatní informace splňují požadavky právních předpisů na formální náležitosti a postup vypracování ostatních informací v kontextu významnosti (materiality), tj. zda případné nedodržení uvedených požadavků by bylo způsobitelné ovlivnit úsudek činěný na základě ostatních informací.

Na základě provedených postupů, do míry, jíž dokážeme posoudit, uvádíme, že

- ostatní informace, které popisují skutečnosti, jež jsou též předmětem zobrazení v účetní závěrce, jsou ve všech významných (materiálních) ohledech v souladu s účetní závěrkou a
- ostatní informace byly vypracovány v souladu s právními předpisy.

Dále jsme povinni uvést, zda na základě poznatků a povědomí o organizaci, k nimž jsme dospěli při provádění auditu, ostatní informace neobsahují významné (materiální) věcné nesprávnosti. V rámci uvedených postupů jsme v obdržených ostatních informacích žádné významné (materiální) věcné nesprávnosti nezjistili.

### ***Odpovědnost statutárního orgánu za účetní závěrku***

Statutární orgán ředitelka odpovídá za sestavení účetní závěrky podávající věrný a poctivý obraz v souladu s českými účetními předpisy a za takový vnitřní kontrolní systém, který považuje za nezbytný pro sestavení účetní závěrky tak, aby neobsahovala významné (materiální) nesprávnosti způsobené podvodem nebo chybou.

Při sestavování účetní závěrky je statutární orgán a správní rada povinna posoudit, zda je společnost schopna nepřetržitě trvat, a pokud je to relevantní, popsat v příloze účetní závěrky záležitosti týkající se jejího nepřetržitého trvání a použití předpokladu nepřetržitého trvání při sestavení účetní závěrky, s výjimkou případů, kdy je plánováno zrušení společnosti nebo ukončení její činnosti, resp. kdy nemá jinou reálnou možnost než tak učinit.

### ***Odpovědnost auditora za audit účetní závěrky***

Naším cílem je získat přiměřenou jistotu, že účetní závěrka jako celek neobsahuje významnou (materiální) nesprávnost způsobenou podvodem nebo chybou a vydat zprávu auditora obsahující náš výrok.

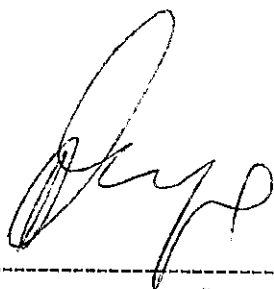
Přiměřená míra jistoty je velká míra jistoty, nicméně není zárukou, že audit provedený v souladu s výše uvedenými předpisy ve všech případech v účetní závěrce odhalí případnou existující významnou (materiální) nesprávnost. Nesprávnosti mohou vzniknout v důsledku podvodů nebo chyb a považují se za významné (materiální), pokud lze reálně předpokládat, že by jednotlivě nebo v souhrnu mohly ovlivnit ekonomická rozhodnutí, která uživatelé účetní závěrky na jejím základě přijmou.

Při provádění auditu v souladu s výše uvedenými předpisy je naší povinností uplatňovat během celého auditu odborný úsudek a zachovávat profesní skepticismus.

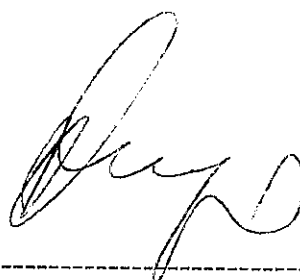
Dále je naší povinností:

- Identifikovat a vyhodnotit rizika významné (materiální) nesprávnosti účetní závěrky způsobené podvodem nebo chybou, navrhnout a provést auditorské postupy reagující na tato rizika a získat dostatečné a vhodné důkazní informace, abychom na jejich základě mohli vyjádřit výrok. Riziko, že neodhalíme významnou (materiální) nesprávnost, k níž došlo v důsledku podvodu, je větší než riziko neodhalení významné (materiální) nesprávnosti způsobené chybou, protože součástí podvodu mohou být tajné dohody (koluze), falšování, úmyslná opomenutí, nepravdivá prohlášení nebo obcházení vnitřních kontrol.
- Seznámit se s vnitřním kontrolním systémem společnosti relevantním pro audit v takovém rozsahu, abychom mohli navrhnout auditorské postupy vhodné s ohledem na dané okolnosti, nikoli abychom mohli vyjádřit názor na účinnost jejího vnitřního kontrolního systému.
- Posoudit vhodnost použitých účetních pravidel, přiměřenost provedených účetních odhadů a informace, které v této souvislosti společnost uvedla v příloze účetní závěrky.
- Posoudit vhodnost použití předpokladu nepřetržitého trvání při sestavení účetní závěrky společnosti a to, zda s ohledem na shromážděné důkazní informace existuje významná (materiální) nejistota vyplývající z událostí nebo podmínek, které mohou významně zpochybnit schopnost společnosti nepřetržitě trvat. Jestliže dojdeme k závěru, že taková významná (materiální) nejistota existuje, je naší povinností upozornit v naší zprávě na informace uvedené v této souvislosti v příloze účetní závěrky, a pokud tyto informace nejsou dostatečné, vyjádřit modifikovaný výrok. Naše závěry týkající se schopnosti společnosti nepřetržitě trvat vycházejí z důkazních informací, které jsme získali do data naší zprávy. Nicméně budoucí události nebo podmínky mohou vést k tomu, že společnost ztratí schopnost nepřetržitě trvat.
- Vyhodnotit celkovou prezentaci, členění a obsah účetní závěrky, včetně přílohy, a dále to, zda účetní závěrka zobrazuje podkladové transakce a události způsobem, který vede k věrnému zobrazení.

Naší povinností je informovat statutární orgán mimo jiné o plánovaném rozsahu a načasování auditu a o významných zjištěních, která jsme v jeho průběhu učinili, včetně zjištěných významných nedostatků ve vnitřním kontrolním systému.



Ing. Vladislav Šupa  
auditor  
č. opr. KA ČR 1904



DIRECT ECONOMY a.s.  
č. opr. KA ČR 460  
Ing. Vladislav Šupa  
předseda představenstva

**ROZVAHA**  
v plném rozsahu  
ke dni 31.12.2016  
( v haléřích )

Název, sídlo a právní forma  
účetní jednotky  
MAS Moravskotřebovsko a Jev  
Palackého nám. 1  
Jevíčko  
569 43

Účetní jednotka doručí:  
1 x příslušnému fin. orgánu


IČO
27505189

Označení	AKTIVA	číslo řádku	Stav k prvnímu dni	Stav k posled. dni
			účetního období	účetního období
a	b	c	1	2
A.	Dlouhodobý majetek celkem	Součet A.I. až A.IV.	1	
A. I.	Dlouhodobý nehmotný majetek celkem	Součet A.I.1. až A.I.7.	9	
A. I. 1.	Nehmotné výsledky výzkumu a vývoje	(012)	2	
A. I. 2.	Software	(013)	3	
A. I. 3.	Ocenitelná práva	(014)	4	
A. I. 4.	Drobný dlouhodobý nehmotný majetek	(018)	5	
A. I. 5.	Ostatní dlouhodobý nehmotný majetek	(019)	6	
A. I. 6.	Nedokončený dlouhodobý nehmotný majetek	(041)	7	
A. I. 7.	Poskytnuté zálohy na dlouhodobý nehmotný majetek	(051)	8	
A. II.	Dlouhodobý hmotný majetek celkem	Součet A.II.1. až A.II.10.	20	
A. II. 1.	Pozemky	(031)	10	
A. II. 2.	Umělecká díla, předměty a sbírky	(032)	11	
A. II. 3.	Stavby	(021)	12	
A. II. 4.	Hmotné movité věci a jejich soubory	(022)	13	
A. II. 5.	Pěstitelské celky trvalých porostů	(025)	14	
A. II. 6.	Dospělá zvířata a jejich skupiny	(026)	15	
A. II. 7.	Drobný dlouhodobý hmotný majetek	(028)	16	
A. II. 8.	Ostatní dlouhodobý hmotný majetek	(029)	17	
A. II. 9.	Nedokončený dlouhodobý hmotný majetek	(042)	18	
A. II. 10.	Poskytnuté zálohy na dlouhodobý hmotný majetek	(052)	19	
A. III.	Dlouhodobý finanční majetek celkem	Součet A.III.1. až A.III.6.	28	
A. III. 1.	Podíly - ovládaná nebo ovládající osoba	(061)	21	
A. III. 2.	Podíly - podstatný vliv	(062)	22	
A. III. 3.	Dluhové cenné papíry držené do splatnosti	(063)	23	
A. III. 4.	Zápůjčky organizačním složkám	(066)	24	
A. III. 5.	Ostatní dlouhodobé zápůjčky	(067)	25	
A. III. 6.	Ostatní dlouhodobý finanční majetek	(069)	26	
A. IV.	Oprávky k dlouhodobému majetku celkem	Součet A.IV.1. až A.IV.11.	40	
A. IV. 1.	Oprávky k dlouhodobému majetku celkem	(072)	29	
A. IV. 2.	Oprávky k nehmotným výsledkům výzkumu a vývoje	(073)	30	
A. IV. 3.	Oprávky k softwaru	(074)	31	
A. IV. 4.	Oprávky k ocenitelným právům	(078)	32	
A. IV. 5.	Oprávky k drobnému dlouhodobému nehmotnému majetku	(079)	33	
A. IV. 6.	Oprávky k ostatnímu dlouhodobému nehmotnému majetku	(081)	34	
A. IV. 7.	Oprávky ke stavbám	(082)	35	
A. IV. 8.	Oprávky k samostatným hmotným movitým věcem a souborům hmotných movitých věcí	(085)	36	
A. IV. 9.	Oprávky k pěstitelským celkům trvalých porostů	(086)	37	
A. IV. 10.	Oprávky k základnímu stádu a tažným zvířatům	(088)	38	
A. IV. 11.	Oprávky k drobnému dlouhodobému hmotnému majetku	(089)	39	
A. IV. 11.	Oprávky k ostatnímu dlouhodobému hmotnému majetku			

Označení	AKTIVA	číslo řádku	Stav k prvnímu dni účetního období	Stav k posled. dni účetního období
a	b	c	1	2
B.	Krátkodobý majetek celkem <span style="float:right">Součet B.I. až B.IV.</span>	41	166 482,11	1 409 756,58
B. I.	Zásoby celkem <span style="float:right">Součet B.I.1. až B.I.9.</span>	51		5 079,00
B. I. 1.	Materiál na skladě (112)	42		
B. I. 2.	Materiál na cestě (119)	43		
B. I. 3.	Nedokončená výroba (121)	44		
B. I. 4.	Polotovary vlastní výroby (122)	45		
B. I. 5.	Výrobky (123)	46		
B. I. 6.	Mladá a ostatní zvířata a jejich skupiny (124)	47		
B. I. 7.	Zboží na skladě a v prodejnách (132)	48		
B. I. 8.	Zboží na cestě (139)	49		
B. I. 9.	Poskytnuté zálohy na zásoby (314)	50		5 079,00
B. II.	Pohledávky celkem <span style="float:right">Součet B.II.1. až B.II.19.</span>	71	79 871,00	1 145 799,55
B. II. 1.	Odběratelé (311)	52	53 024,00	
B. II. 2.	Směnky k inkasu (312)	53		
B. II. 3.	Pohledávky za eskontované cenné papíry (313)	54		
B. II. 4.	Poskytnuté provozní zálohy (314)	55		
B. II. 5.	Ostatní pohledávky (315)	56		
B. II. 6.	Pohledávky za zaměstnanci (335)	57		
B. II. 7.	Pohl. za institucemi soc. zabezpečení a veřejného zdrav. pojištění (336)	58		
B. II. 8.	Daň z příjmů (341)	59		
B. II. 9.	Ostatní přímé daně (342)	60	847,00	
B. II. 10.	Daň z přidané hodnoty (343)	61		
B. II. 11.	Ostatní daně a poplatky (345)	62		
B. II. 12.	Nároky na dotace a ostatní zúčtování se státním rozpočtem (346)	63		
B. II. 13.	Nároky na dotace a ost. zúčt. s rozp. orgánů územ. samospr. celků (348)	64		
B. II. 14.	Pohledávky za společníky sdruženými ve společnosti (358)	65		
B. II. 15.	Pohledávky z pevných termínových operací a opci (373)	66		
B. II. 16.	Pohledávky z vydaných dluhopisů (375)	67		
B. II. 17.	Jiné pohledávky (378)	68		
B. II. 18.	Dohadné účty aktivní (388)	69	26 000,00	1 145 799,55
B. II. 19.	Opravná položka k pohledávkám (391)	70		
B. III.	Krátkodobý finanční majetek celkem <span style="float:right">Součet B.III.1. až B.III.7.</span>	80	86 611,11	258 878,03
B. III. 1.	Peněžní prostředky v pokladně (211)	72	4 697,00	1 265,00
B. III. 2.	Ceníny (213)	73		
B. III. 3.	Peněžní prostředky na účtech (221)	74	81 914,11	257 613,03
B. III. 4.	Majetkové cenné papíry k obchodování (251)	75		
B. III. 5.	Dluhové cenné papíry k obchodování (253)	76		
B. III. 6.	Ostatní cenné papíry (256)	77		
B. III. 7.	Peníze na cestě (261)	79		
B. IV.	Jiná aktiva celkem <span style="float:right">Součet B.IV.1. až B.IV.2.</span>	84		
B. IV. 1.	Náklady příštích období (381)	81		
B. IV. 2.	Příjmy příštích období (385)	82		
	Aktiva celkem <span style="float:right">Součet A. až B.</span>	85	166 482,11	1 409 756,58

Označení	PASIVA	číslo řádku	Stav k prvnímu dni účetního období	Stav k posled. dni účetního období
a	b	c	3	4
A.	Vlastní zdroje celkem	Součet A.I. až A.II.	166 482,11	286 215,58
A. I.	Jmění celkem	Součet A.I.1. až A.I.3.		
A. I. 1.	Vlastní jmění	(901)		
A. I. 2.	Fondy	(911)		
A. I. 3.	Oceňovací rozdíly z přecenění finančního majetku a závazků	(921)		
A. II.	Výsledek hospodaření celkem	Součet A.II.1 až A.II.3.	166 482,11	286 215,58
A. II. 1.	Účet výsledku hospodaření	(963)	x	119 733,47
A. II. 2.	Výsledek hospodaření ve schvalovacím řízení	(931)	15 165,97	x
A. II. 3.	Nerozdělený zisk, neuhrazená ztráta minulých let	(932)	151 316,14	166 482,11
B.	Cizí zdroje celkem	Součet B.I. až B.IV.		1 123 541,00
B. I.	Rezervy celkem	Hodnota B.I.1.		
B. I. 1.	Rezervy	(941)		
B. II.	Dlouhodobé závazky celkem	Součet B.II.1. až B.II.7.		
B. II. 1.	Dlouhodobé úvěry	(951)		
B. II. 2.	Vydané dluhopisy	(953)		
B. II. 3.	Závazky z pronájmu	(954)		
B. II. 4.	Přijaté dlouhodobé zálohy	(955)		
B. II. 5.	Dlouhodobé směnky k úhradě	(958)		
B. II. 6.	Dohadné účty pasivní	(389)		
B. II. 7.	Ostatní dlouhodobé závazky	(959)		
B. III.	Krátkodobé závazky celkem	Součet B.III.1. až B.III.23.		1 123 541,00
B. III. 1.	Dodavatelé	(321)		396,00
B. III. 2.	Směnky k úhradě	(322)		
B. III. 3.	Přijaté zálohy	(324)		588 428,00
B. III. 4.	Ostatní závazky	(325)		
B. III. 5.	Zaměstnanci	(331)		81 678,00
B. III. 6.	Ostatní závazky vůči zaměstnancům	(333)		
B. III. 7.	Závazky k institucím soc. zabezpečení a veřejného zdrav. pojištění	(336)		28 991,00
B. III. 8.	Daň z příjmů	(341)		
B. III. 9.	Ostatní přímé daně	(342)		6 400,00
B. III. 10.	Daň z přidané hodnoty	(343)		
B. III. 11.	Ostatní daně a poplatky	(345)		
B. III. 12.	Závazky ve vztahu k státnímu rozpočtu	(346)		
B. III. 13.	Závazky ve vztahu k rozpočtu orgánů územ. samospr. celků	(348)		
B. III. 14.	Závazky z upsaných nesplicených cenných papírů a podílů	(367)		
B. III. 15.	Závazky ke společníkům sdruženým ve společnosti	(368)		
B. III. 16.	Závazky z pevných termínových operací a opci	(373)		32 000,00
B. III. 17.	Jiné závazky	(379)		385 648,00
B. III. 18.	Krátkodobé úvěry	(231)		
B. III. 19.	Eskontní úvěry	(232)		
B. III. 20.	Vydané krátkodobé dluhopisy	(241)		
B. III. 21.	Vlastní dluhopisy	(255)		
B. III. 22.	Dohadné účty pasivní	(389)		
B. III. 23.	Ostatní krátkodobé finanční výpomoci	(249)		

Označení	PASIVA	číslo řádku	Stav k prvnímu dni účetního období	Stav k posled. dni účetního období
a	b	c	3	4
B. IV.	Jiná pasiva celkem <span style="float: right;">Součet B.IV.1. až B.IV.2.</span>	133		
B. IV. 1.	Výdaje příštích období (383)	130		
B. IV. 2.	Výnosy příštích období (384)	131		
	<b>Pasiva celkem</b> <span style="float: right;">Součet A. až B.</span>	134	166 482,11	1 409 756,58

Sestaveno dne: 27.03.2017		Podpisový záznam statutárního orgánu účetní jednotky nebo podpisový vzor fyzické osoby, která je účetní jednotkou MAS  Moravskotřebovsko a Jevíčko o.p.s. Palackého nám. 1. 569 43 Jevíčko IČ: 275 95 180
Právní forma účetní jednotky <i>obecní příspěvková společnost</i>	Předmět podnikání <i>Handwritten signature</i>	Pozn.:



## VÝKAZ ZISKU A ZTRÁTY v plném rozsahu

ke dni 31.12.2016  
( v haléřích )

Název a sídlo účetní jednotky


MAS Moravskotřebovsko a Jev  
Palackého nám. 1  
Jevíčko  
569 43

Účetní jednotka doručí:  
1 x příslušnému finančnímu  
orgánu

IČO
27505189

Označení	TEXT	Číslo řádku	Činnosti		
			Hlavní 5	Hospodářská 6	Celkem 7
A.	Náklady	1			
A. I.	Spolřebované nákupy a nakupované služby      Součet A.I.1. až A.I.6.	2	302 138,90		302 138,90
A. I. 1.	Spolřebo materiálu, energie a ostatních neskladovaných dodávek	3	134 138,04		134 138,04
A. I. 2.	Prodané zboží	4			
A. I. 3.	Opravy a udržování	5			
A. I. 4.	Náklady na cestovné	6	48 109,00		48 109,00
A. I. 5.	Náklady na reprezentaci	7	8 646,00		8 646,00
A. I. 6.	Ostatní služby	8	111 245,86		111 245,86
A. II.	Změny stavu zásob vlastní činnosti a aktivace      Součet A.II.7. až A.II.9.	9			
A. II. 7.	Změna stavu zásob vlastní činnosti	10			
A. II. 8.	Aktivace materiálu, zboží a vnitroorganizačních služeb	11			
A. II. 9.	Aktivace dlouhodobého majetku	12			
A. III.	Osobní náklady      Součet A.III.10. až A.III.14.	13	1 218 311,00		1 218 311,00
A. III. 10.	Mzdové náklady	14	977 865,00		977 865,00
A. III. 11.	Zákonné sociální pojištění	15	240 446,00		240 446,00
A. III. 12.	Ostatní sociální pojištění	16			
A. III. 13.	Zákonné sociální náklady	17			
A. III. 14.	Ostatní sociální náklady	18			
A. IV.	Daně a poplatky      Hodnota A.IV.15.	19			
A. IV. 15.	Daně a poplatky	20			
A. V.	Ostatní náklady      Součet A.V.16. až A.V.22.	21	9 225,70		9 225,70
A. V. 16.	Smluvní pokuty, úroky z prodlení, ostatní pokuty a penále	22			
A. V. 17.	Odpis nedobytné pohledávky	23			
A. V. 18.	Nákladové úroky	24			
A. V. 19.	Kursově ztráty	25			
A. V. 20.	Dary	26			
A. V. 21.	Manka a škody	27			
A. V. 22.	Jiné ostatní náklady	28	9 225,70		9 225,70
A. VI.	Odpisy, prodaný majetek, tvorba a použití rezerv a opravných položek      Součet A.VI.23. až A.VI.27.	29			
A. VI. 23.	Odpisy dlouhodobého majetku	30			
A. VI. 24.	Prodaný dlouhodobý majetek	31			
A. VI. 25.	Prodané cenné papíry a podíly	32			
A. VI. 26.	Prodaný materiál	33			
A. VI. 27.	Tvorba a použití rezerv a opravných položek	34			
A. VII.	Poskytnuté příspěvky      Hodnota A.VII.28.	35			
A. VII. 28.	Poskytnuté členské příspěvky a příspěvky zúčtované mezi organizačními složkami	36			

Označení	TEXT	Číslo řádku	Činnosti		
			Hlavní	Hospodářská	Celkem
			5	6	7
A. VIII.	Daň z příjmů	Hodnota A.VIII.29	37		
A. VIII. 29	Daň z příjmů		38		
	Náklady celkem	Součet A.I. až A.VIII.	39	1 529 675,60	1 529 675,60
B.	Výnosy		40		
B. I.	Provozní dotace	Hodnota B.I.1.	41	1 498 625,55	1 498 625,55
B. I. 1.	Provozní dotace		42	1 498 625,55	1 498 625,55
B. II.	Přijaté příspěvky	Součet B.II.2. až B.II.4.	43	126 519,00	126 519,00
B. II. 2.	Přijaté příspěvky zúčtované mezi organizačními složkami		44		
B. II. 3.	Přijaté příspěvky (dary)		45	22 345,00	22 345,00
B. II. 4.	Přijaté členské příspěvky		46	104 174,00	104 174,00
B. III.	Tržby za vlastní výkony a za zboží		47	24 250,00	24 250,00
B. IV.	Ostatní výnosy	Součet B.IV.5. až B.IV.10.	48	14,52	14,52
B. IV. 5.	Smluvní pokuty, úroky z prodlení, ostatní pokuty a penále		49		
B. IV. 6.	Platby za odepsané pohledávky		50		
B. IV. 7.	Výnosové úroky		51	14,52	14,52
B. IV. 8.	Kursově zisky		52		
B. IV. 9.	Zúčtování fondů		53		
B. IV. 10.	Jiné ostatní výnosy		54		
B. V.	Tržby z prodeje majetku	Součet B.V.11. až B.V.15.	55		
B. V. 11.	Tržby z prodeje dlouhodobého nehmotného a hmotného majetku		56		
B. V. 12.	Tržby z prodeje cenných papírů a podílů		57		
B. V. 13.	Tržby z prodeje materiálů		58		
B. V. 14.	Výnosy z krátkodobého finančního majetku		59		
B. V. 15.	Výnosy z dlouhodobého finančního majetku		60		
	Výnosy celkem	Součet B.I. až B.V.	61	1 649 409,07	1 649 409,07
C.	Výsledek hospodaření před zdaněním	ř. 61 - (ř. 39 - ř.37)	62	119 733,47	119 733,47
D.	Výsledek hospodaření po zdanění	ř. 62 - ř. 37	63	119 733,47	119 733,47

Sestaveno dne: 27.03.2017		Podpisový záznam statutárního orgánu účetní jednotky nebo podpisový vzor fyzické osoby, která je účetní jednotkou
		 <b>MAS</b> Moravskotřebovsko a Jevišsko o.p.s. Palackého nám. 1, 569 43 Jeviško IČ: 270 04 180
Právní forma účetní jednotky <i>Obecně prospěšná společnost</i>	Předmět podnikání	Pozn.:

## Příloha k účetní závěrce za rok 2016 – k 31. 12. 2016

### Základní informace o organizaci

MAS Moravskotřebovsko a Jevíčko (dále jen „MAS MTJ“) je neziskovou organizací (obecně prospěšná společnost o.p.s.), která byla založena v roce 2006, a to 15 zakladateli. Zakladatelé jsou v souladu s podmínkami Evropské unie zástupci místní komunity – orgánů obcí a měst, podnikatelských subjektů a neziskových organizací. Území působnosti je vymezeno katastry 33 obcí. Území MAS MTJ kopíruje přesné území mikroregionu Sdružení obcí Moravskotřebovska a Jevíčka. Území má rozlohu 417,28 km<sup>2</sup>, s počtem 26 tis. obyvatel. Členskou základnu k 31. 12. 2016 tvoří 33 členů.

<b>Název MAS:</b>	MAS Moravskotřebovsko a Jevíčko o.p.s.
<b>Sídlo:</b>	Palackého nám. 1, 569 43 Jevíčko
<b>Kancelář: (od 1. 2. 2017)</b>	Třebovská 809, 569 43 Jevíčko
<b>IČ:</b>	27505189
<b>Právní forma:</b>	obecně prospěšná společnost
<b>Ředitelka společnosti:</b>	Miroslava Šejnohová
<b>Telefon:</b>	725 762 948
<b>Předseda Správní rady:</b>	Dušan Pávek dipl. um.
<b>Webové stránky:</b>	www.masmtj.cz
<b>Email:</b>	mas.mtj@seznam.cz
<b>Datová schránka:</b>	3u89ea8
<b>Bankovní spojení:</b>	Česká spořitelna, a.s., bankovní účet č: 000000-1217442349/0800
<b>Datum založení MAS:</b>	Prvotní jednání o vytvoření MAS proběhlo v 06/2006. Zakladatelská smlouva byla podepsána dne 23. 10. 2006, společnost byla zapsána do Rejstříku obecně prospěšných společností u Krajského soudu v Hradci Králové dne 7. 12. 2006.
<b>Další informace:</b>	Organizace je zapsána v Rejstříku obecně prospěšných společností, vedeného Krajským soudem v Hradci Králové, oddíl O, vložka 143. A dále je organizace registrována u Městského úřadu Moravská Třebová, odbor Obecní živnostenský úřad, č. j. MUMTZU/1086/2011/J/3.
<b>Průměrný přepočtený stav zaměstnanců</b>	4 (z toho 1 vedoucí pracovník) Členové orgánů nebyli v roce 2016 za výkon funkce placeni.

Společnost byla založena za účelem poskytování obecně prospěšných služeb, jejichž cílem je rozvoj regionu Moravskotřebovska a Jevíčka, a to zejména:

- rozvíjení mezisektorové spolupráce metodou Leader ve prospěch komunitně vedeného místního rozvoje,
- aktivizace obyvatelstva a subjektů na území MAS MTJ do veřejně prospěšné činnosti, dobrovolnictví a zapojení veřejnosti do rozhodování o věcech veřejných,

- c) vytvoření a realizace SCLLD:
- veškeré stanovené administrativní činnosti spojené s příjmem, výběrem a kontrolou projektů předkládaných žadateli z území pro účast v jednotlivých operačních programech (dále jen „OP“), u některých OP případně pouze dohodnutou úroveň animace a podporu aktérů v regionu (podporu absorpčních kapacit),
  - výběr projektů tak, aby byly naplněny strategické cíle vzešlé z SCLLD,
  - spolupráci veřejných institucí, neziskových subjektů, podnikatelských subjektů a zapojení místních obyvatel do rozhodovacích procesů,
  - konzultace problematiky s žadateli,
  - sledování (monitorování, evaluace) průběhu provádění SCLLD a podporovaných operací a vykonávání zvláštních hodnotících činností souvisejících s touto strategií,
  - další související činnosti vyplývající pro MAS MTJ z pravidel a organizačních pokynů jednotlivých ministerstev ČR pro poskytování dotací ze státního rozpočtu v rámci tohoto programu,
  - vypracování vlastního záměru nebo žádosti pro účast v některém z OP nebo iniciativ Evropské unie nebo dotačních titulů ČR, nadací či různých asociací,
  - vypracování společných záměrů nebo žádosti s ostatními místními akčními skupinami v ČR podle navrženého tématu pro účast v některém z OP nebo iniciativ EU, dotačních titulů ČR, nadací či různých asociací,
  - další související služby s vytvořením a realizací SCLLD,
- d) podpora a podílení se na realizaci projektů podporujících udržitelný rozvoj venkova,
- e) podpora aktivní spolupráce zakladatelů, partnerů a spolupráce s dalšími partnerskými fyzickými a právními osobami v rámci ČR i EU,
- f) péče, ochrana a obnova krajiny, životního prostředí a kulturního dědictví,
- g) podpora trvale udržitelného rozvoje území a péče o přirozený ráz venkova a venkovského osídlení,
- h) podpora rozvoje cestovního ruchu, posílení místního ekonomického prostředí a zhodnocení místní produkce,
- i) vzdělávání, získávání dovedností a informování subjektů, působících v regionu,
- j) podpora a poradenské služby pro neziskové organizace související se změnou jejich zakladatelských dokumentů,
- k) řízení dalších činností, které jsou v souladu s ostatními poskytovanými obecně prospěšnými službami a zajišťování k tomu potřebných finančních, lidských, materiálních, informačních a dalších zdrojů,
- l) kromě obecně prospěšné činnosti vymezené výše bude MAS MTJ za účelem účinnějšího využití jejich prostředků vykonávat následující doplňkové činnosti:
- výroba, obchod a služby neuvedené v přílohách 1 až 3 živnostenského zákona.

#### **Účetní metody, způsoby oceňování a odepisování**

Účetní jednotka účtuje v soustavě podvojného účetnictví dle vyhl. 504/2002 Sb., kterou se provádějí ustanovení zákona č. 563/1991 Sb., o účetnictví. Obecné účetní zásady a způsoby oceňování v předpokládané účetní uzávěrce jsou v souladu s tímto zákonem.

#### **Účetní období a rozvahový den**

Účetním obdobím je kalendářní rok. Rozvahovým dnem je 31. 12. 2016.

#### **Způsob zpracování účetních záznamů, místo a způsob jejich úschovy**

Účetnictví bylo zpracováno v účetním programu Pohoda od firmy Stormware. Veškeré účetní záznamy jsou uchovány v sídle účetní jednotky.

#### **Dlouhodobý hmotný a nehmotný majetek**

Účetní jednotka nevlastní žádný dlouhodobý hmotný ani nehmotný majetek.

#### **Úvěry, půjčky a leasingy**

Během účetního období má účetní jednotka vyřízen krátkodobý revolvingový bankovní úvěr s limitem čerpání do 750 tis. Kč a splatností do 27. 6. 2017 od České spořitelny, a.s. Do 31. 12. 2016 bylo čerpáno celkem 385.648 Kč.

Nebyla podepsána žádná leasingová smlouva. Nejsou jiné dlouhodobé nebankovní závazky.

Účetní jednotka eviduje k 31. 12. 2016 půjčku ve výši 32.000 Kč. Půjčka bude vrácena v roce 2017.

#### **Bankovní účet**

Organizace vlastní pouze jeden běžný účet v České spořitelně a.s., pobočka Jevíčko s číslem: 000000-1217442349/0800. Ke dni 31. 12. 2016 byl konečný stav na bankovním účtu 257.613,03 Kč.

#### **Závazky vůči institucím OSSZ, VZP a FÚ**

K 31. 12. 2016 organizace eviduje závazek vůči OSSZ (účet číslo 336100) ve výši 20.293 Kč, VZP (účet číslo 336200) ve výši 8.698 Kč, FÚ (účet číslo 342100) ve výši 1.277 Kč (po odečtení daňového bonusu ve výši 5.008 Kč) a FÚ (účet číslo 342200) ve výši 5.123 Kč. Dané závazky budou vypořádány v lednu 2017.

#### **Závazky vůči zaměstnancům**

Mzdy za měsíc prosinec 2016 činí 81.678 Kč. Mzdy budou uhrazeny v lednu 2017.

#### **Závazky organizace**

K 31. 12. 2016 organizace eviduje závazek vůči České poště, s.p. ve výši 396 Kč. Tento závazek bude vypořádán v lednu 2017.

#### **Pohledávky organizace**

Organizace eviduje drobný přeplatek vůči Finančnímu úřadu, který bude vyúčtován a vrácen v roce 2017.

#### Dotace

Účetní jednotka obdržela v roce 2016 dotaci od Pardubického kraje pro rok 2016 ve výši 200.000 Kč. Celá částka ve výši 200.000 Kč včetně povinné spoluúčasti byla v roce 2016 využita. Dále byla poskytnuta dotace z Úřadu práce ČR na dvě pracovní místa, po dobu leden – červen 2016. Dotace dle smlouvy činila 13.000 Kč za měsíc /1 pracovní místo. Celkem nárokováno a proplaceno 152.826 Kč.

#### Přijaté příspěvky a dary

Na účtu 682100 Přijaté příspěvky (dary) eviduje organizace drobné přijaté příspěvky a dary ve výši 22.345 Kč.

Na účtu 684000 Přijaté členské příspěvky eviduje organizace částku ve výši 104.174 Kč.

#### Tržby

V roce 2016 účetní jednotka eviduje tržby na účtu 602000 Tržby z prodeje služeb v částce 24.250 Kč.

#### Podrozvahové účty

Na podrozvahovém účtu je veden nárok na dotaci ve výši 477.622,95 Kč, SC 4.2. a dále nárok na dotaci ve výši 668.176,60 Kč v projektu Místní akční plán rozvoje vzdělávání pro území ORP Moravská Třebová.

#### Způsob vypořádání výsledku hospodaření z předcházejícího účetního období

Hospodářský výsledek roku 2015 ve výši 15 165,97 Kč byl rozdělen následovně:

- převod na 932 15 165,97 Kč MD 931000/932100 D

#### Používání cizí měny v účetnictví

V průběhu účetního období roku 2016 nebyly pohledávky a závazky evidované v cizí měně.

#### Významné skutečnosti, které nastaly po datu účetní uzávěrky

K významným skutečnostem mezi rozvahovým dnem a sestavením účetní uzávěrky nedošlo.

V Jevíčku 23. 2. 2017

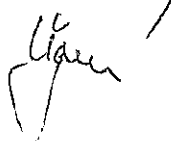
Zpracovala:

Lenka Paňáková  
účetní



Schválila:

Miroslava Šejnohová  
ředitelka



MAS Moravskotřebovsko  
a Jevíčko o.p.s.

Palackého nám. 1, 569 43 Jevíčko



# VÝROČNÍ ZPRÁVA 2016



*„Vše dobré pro region, kde žijí, žiješ, žijeme“*

Vážení,

do rukou se vám dostává další Výroční zpráva, ve které se můžete dozvědět informace o činnosti MAS Moravskotřebovsko a Jevíčsko o.p.s. za uplynulý rok 2016.

Začátek roku 2016 byl ve znamení intenzivní práce na dokončení všech povinných částí Strategie komunitně vedeného místního rozvoje dle Metodického pokynu pro využití integrovaných nástrojů v programovém období 2014 - 2020. Probíhala pracovní setkání různých pracovních skupin (zemědělci, podnikatelé, památky, školy). Výsledky z jednání, požadavky z území následně projednávalo Představenstvo MAS. Strategie CLLD byla postupně zpracovávána od roku 2013. Výsledkem této dlouhodobé kolektivní práce bylo schválení dokumentu „Strategie komunitně vedeného místního rozvoje MAS Moravskotřebovsko a Jevíčsko pro období 2014 – 2020“. Tento dokument byl schválen nejvyšším orgánem MAS - Partnerskou schůzí dne 29. 2. 2016 v Městečku Trnávka. Během měsíce března 2016 zaměstnanci MAS dokončovali grafické úpravy obsáhlého dokumentu včetně všech povinných příloh. Současně probíhalo zpracování žádosti o schválení v celostátním elektronickém systému MS 2014+ a kontroly souladu textové části papírového dokumentu s údaji v elektronické podobě. Finalizace celé žádosti, včetně obsáhlých příloh SCLLD proběhla dne 29. 3. 2016. Většina Metodických dokumentů ke správnému nastavení SCLLD byla vydaná ŘO ministerstev až od měsíce dubna 2016. Další měsíce probíhaly workshopy, intenzivní školení a metodické dny pro MAS organizované ze strany Národní sítě MAS ČR ve spolupráci s řídicími orgány. Dalším významným datem bylo 6. 9. 2016, kdy jsme obdrželi písemnou zprávu o splnění formálních náležitostí. Tento den byl pro nás malým vítězstvím, protože projít kontrolou formálních náležitostí nebyla samozřejmost a některé MAS v ČR podávaly opakovanou žádost. Následně probíhalo dlouhé čekání a opakované urgencye k zaslání výsledků věcného hodnocení. V době konání Partnerské schůze dne 9. 12. 2016 jsme měli jen neoficiální věcné hodnocení z IROP a OPZ. Předběžný výsledek věcného hodnocení PRV jsme měli konzultovaný pouze telefonicky. Výsledek byl Ano s výhradou, což znamená požadavek na doplnění některých kapitol v souladu s aktuálními předpisy. Výrok ANO s výhradou byl pro nás velice důležitý, neboť znamená postup do dalšího hodnocení a také nárok na čerpání dotací na provoz MAS v rámci opatření 4.2.

Zaměstnanci MAS se během roku zabývali i jinými projekty a činnostmi jako například animací škol a školských zařízení, která spočívá v bezplatné metodické pomoci školám na území. Více informací o této aktivitě se dočtete uvnitř výroční zprávy.

Dalším projektem, který je časově, kapacitně i odborně náročný je „Místní akční plán rozvoje vzdělávání pro území ORP Moravská Třebová“. Tento projekt je zaměřen zejména na zlepšení kvality vzdělávání ve školách, s důrazem na podporu škol se slabšími výsledky. Do projektu je zapojeno mnoho účastníků z řad cílových skupin (pedagogové, zřizovatelé, zástupci neformálního a zájmového vzdělávání, rodiče a žáci). Více informací o této aktivitě se dočtete uvnitř výroční zprávy.

Míroslava Šejnohová  
ředitelka





## Obsah

1. Představení MAS Moravskotřebovsko a Jevíčko o.p.s. ....	4
2. Základní informace o MAS Moravskotřebovsko a Jevíčko o.p.s. ....	4
3. Území MAS Moravskotřebovsko a Jevíčko .....	5
4. Zakladatelé MAS Moravskotřebovsko a Jevíčko o.p.s.....	6
5. Orgány MAS Moravskotřebovsko a Jevíčko o.p.s.....	6
6. Organizační složka s názvem „Místní akční skupina“ .....	8
7. Strategie komunitně vedeného místního rozvoje pro období 2014 -2020 .....	15
8. Zlepšení řídicích a administrativních schopností MAS Moravskotřebovsko a Jevíčko o.p.s. ....	16
9. Animace školských zařízení .....	17
10. Spolupracující organizace .....	20
11. Přehled vzdělávacích a propagačních akcí, kterých se MAS zúčastnila v roce 2016 .....	21
12. Propagace MAS Moravskotřebovsko a Jevíčko o.p.s. ....	23
13. Místní akční plány rozvoje vzdělávání (MAP) .....	25
14. Obdržené dotace a dary na realizaci projektů .....	29
15. Výdělečná činnost MAS .....	30
16. Kontrola ex-post projektu .....	30
17. Příloha k účetní závěrce za rok 2016 – k 31. 12. 2016 .....	31
18. Hospodaření za rok 2016 .....	35



## Seznam zkratek

Tabulka č. 1 Seznam zkratek

Zkratka	Celý název
CSV	Celostátní síť pro venkov
DSO	Dobrovolný svazek obcí
ESI fondy	Evropské strukturální a investiční fondy
IROP	Integrovaný regionální operační program
MAP	Místní akční plán rozvoje vzdělávání pro území ORP Moravská Třebová
MAS	Organizační složka s názvem „Místní akční skupina“
MAS MTJ	MAS Moravskotřebovsko a Jevíčko o.p.s.
MMR ČR	Ministerstvo pro místní rozvoj České republiky
MZe ČR	Ministerstvo zemědělství České republiky
NNO	Nestátní nezisková organizace
NS MAS ČR	Národní síť Místních akčních skupin České republiky
OPZ	Operační program zaměstnanost
ORP	Obec s rozšířenou působností
PaK	Pardubický kraj
PRV	Program rozvoje venkova
SCLLD	Strategie komunitně vedeného místního rozvoje
SZIF	Státní zemědělský intervenční fond

### 1. Představení MAS Moravskotřebovsko a Jevíčko o.p.s.

MAS Moravskotřebovsko a Jevíčko (dále jen „MAS MTJ“) je neziskovou organizací (obecně prospěšná společnost o.p.s.), která byla založena v roce 2006, a to 15 zakladateli. Zakladatelé jsou v souladu s podmínkami Evropské unie zástupci místní komunity – orgánů obcí a měst, podnikatelských subjektů a neziskových organizací. Území působnosti je vymezena katastry 33 obcí. Území MAS MTJ kopíruje přesně území správního obvodu ORP Moravská Třebová a dále i DSO s názvem Region Moravskotřebovsko a Jevíčka. Území má rozlohu 417,28 km<sup>2</sup>, s počtem 26 tis. obyvatel. Členskou základnu k 31. 12. 2016 tvoří 33 členů.

### 2. Základní informace o MAS Moravskotřebovsko a Jevíčko o.p.s.

Níže jsou uvedeny základní informace o MAS Moravskotřebovsko a Jevíčko o.p.s.

Název MAS:	MAS Moravskotřebovsko a Jevíčko o.p.s.
Sídlo:	Palackého nám. 1, 569 43 Jevíčko
IČ:	27505189
Právní forma:	obecně prospěšná společnost
Ředitelka společnosti:	Miroslava Šejnohová
Telefon:	725 762 948
Předseda Správní rady:	Dušan Pávek dipl. um.
Webové stránky:	<a href="http://www.masmtj.cz">www.masmtj.cz</a>
Email:	<a href="mailto:mas.mtj@seznam.cz">mas.mtj@seznam.cz</a>
Datová schránka:	3u89eab
Bankovní spojení:	Česká spořitelna, a.s., bankovní účet č: 000000-1217442349/0800



**Datum založení MAS:** Prvotní jednání o vytvoření MAS proběhlo v 06/2006. Zakladatelská smlouva byla podepsána dne 23. 10. 2006, společnost byla zapsána do Rejstříku obecně prospěšných společností u Krajského soudu v Hradci Králové dne 7. 12. 2006.

**Další informace:** Organizace je zapsána v Rejstříku obecně prospěšných společností, vedeného Krajským soudem v Hradci Králové, oddíl O, vložka 143. A dále je organizace registrována u Městského úřadu Moravská Třebová, odbor Obecní živnostenský úřad, č. j. MUMTZU/1086/2011/J/3.

**Zaměstnanci MAS:** *Miroslava Šejnohová* – vedoucí kanceláře pro realizaci SCLLD,  
(k 31. 12. 2016) - hlavní manažerka MAP.  
Tel.: 725 762 948

*Bc. Lenka Křenková* – projektová manažerka MAP rozvoje vzdělávání,  
- odborný analytik projektu MAP rozvoje vzdělávání.

*Veronika Tinklová DiS.* – administrátorka projektů šablon pro školy,  
- manažerka pro realizaci SCLLD.

*Ing. Lenka Bojanovská* – manažerka, koordinátorka.

### 3. Území MAS Moravskotřebovsko a Jevíčko

Území působnosti MAS MTJ kopíruje přesné území správního obvodu ORP Moravská Třebová, které se rozkládá v jihovýchodní části Pardubického kraje. Území MAS MTJ tvoří katastry 33 obcí. Jednotlivé obce spadající do působnosti MAS MTJ jsou zobrazeny v Mapě č. 1.

Mapa č. 1 Území MAS Moravskotřebovsko a Jevíčko



#### 4. Zakladatelé MAS Moravskotřebovsko a Jevíčko o.p.s.

Jak již bylo zmíněno, MAS MTJ byla založena 15 zakladateli v roce 2006.

Tabulka č. 2 Seznam zakladatelů MAS Moravskotřebovsko a Jevíčko o.p.s.

Zakladatelé MAS Moravskotřebovsko a Jevíčko o.p.s.	
1. Obec Jaroměřice	9. Pavel Továrek, Bělá u Jevíčka
2. Obec Chornice	10. Mgr. Libor Podhorný, Moravská Třebová
3. Obec Městečko Trnávka	11. Věra Kaderková, Jevíčko
4. Mgr. František Václavěk, Biskupice	12. Mgr. Dagmar Zouharová, Bělá u Jevíčka
5. Josef Bidmon, Jevíčko	13. Roman Pavlík, Moravská Třebová
6. Miroslava Šejnohová, Křenov	14. Martin Hebelka, Jevíčko
7. Jana Skácelová, Jevíčko	15. Ing. Karel Urbášek, Linhartice
8. David Novák, Moravská Třebová	

#### 5. Orgány MAS Moravskotřebovsko a Jevíčko o.p.s.

Základem MAS je organizační struktura deklarovaná dokumentem, který se nazývá Statut. MAS Moravskotřebovsko a Jevíčko o.p.s. je dále v textu označována jako „Společnost“.

Po změně organizační struktury zapsané do rejstříku 6. 3. 2015 zůstaly zachovány povinné orgány o.p.s. s názvem *Správní rada* a *Dozorčí rada*. Tyto orgány od roku 2015 řeší pouze činnost o.p.s. Statutárním orgánem společnosti je *ředitel*.

➤ Statutární orgán společnosti

Statutárním orgánem společnosti je ředitel, který řídí činnost Společnosti a jedná jejím jménem.

Ředitelka společnosti:	Miroslava Šejnohová
------------------------	---------------------

➤ Správní rada

Správní rada rozhoduje v rozsahu své působnosti o veškeré činnosti Společnosti a o použití finančních prostředků Společnosti. Pro potřeby hospodaření schvaluje Správní rada interní předpisy.

Tabulka č. 3 Členové Správní rady

	Jméno a příjmení	Období	Zastoupený sektor
Předseda správní rady:	Dušan Pávek, dipl. um.	1. 1. 2016 do 31. 12. 2016	veřejný sektor
Členové správní rady:	Mgr. Dagmar Zouharová	1. 1. 2016 do 31. 12. 2016	soukromý sektor
	Pavel Továrek	1. 1. 2016 do 31. 12. 2016	soukromý sektor

Správní rada zasedala v roce 2016 třikrát, a to ve dnech 29. 2. 2016, 7. 6. 2016 a 9. 12. 2016.

Funkční období členů Správní rady končí dne 30. 11. 2017.



➤ **Dozorčí rada**

Dozorčí rada je kontrolním orgánem Společnosti. Jejím hlavním úkolem je kontrola a hodnocení činnosti Společnosti.

**Tabulka č. 4 Členové Dozorčí rady**

	<b>Jméno a příjmení</b>	<b>Období</b>	<b>Zastoupený sektor</b>
<b>Předseda dozorčí rady:</b>	Mgr. Iveta Glocová	od 1. 1. 2016 do 31. 12. 2016	soukromý sektor
<b>Členové dozorčí rady:</b>	Stanislava Kavanová	od 1. 1. 2016 do 31. 12. 2016	soukromý sektor
	David Novák	od 1. 1. 2016 do 31. 12. 2016	soukromý sektor

Dozorčí rada zasedala v roce 2016 dvakrát, a to ve dnech 30. 6. 2016 a 9. 12. 2016.

Funkční období členů Dozorčí rady končí dne 24. 10. 2018.

Dne 30. 6. 2016 byli členové Dozorčí rady informováni o výsledku provedeného auditu účetní závěrky za rok 2015.



## 6. Organizační složka s názvem „Místní akční skupina“

V MAS Moravskotřebovsko a Jevíčko o.p.s. došlo s programovým obdobím 2014 – 2020 k požadované změně v organizační struktuře, a to z důvodu splnění podmínky partnerství a standardizace. V předchozím programovém období v rámci realizace SPL 2007 – 2013 měla MAS MTJ nastavenou organizační strukturu tak, že nejvyšší orgán byl zároveň rozhodovacím orgánem – Správní rada s 9 členy. Správní rada rozhodovala o většině záležitostí týkajících se činnosti MAS.

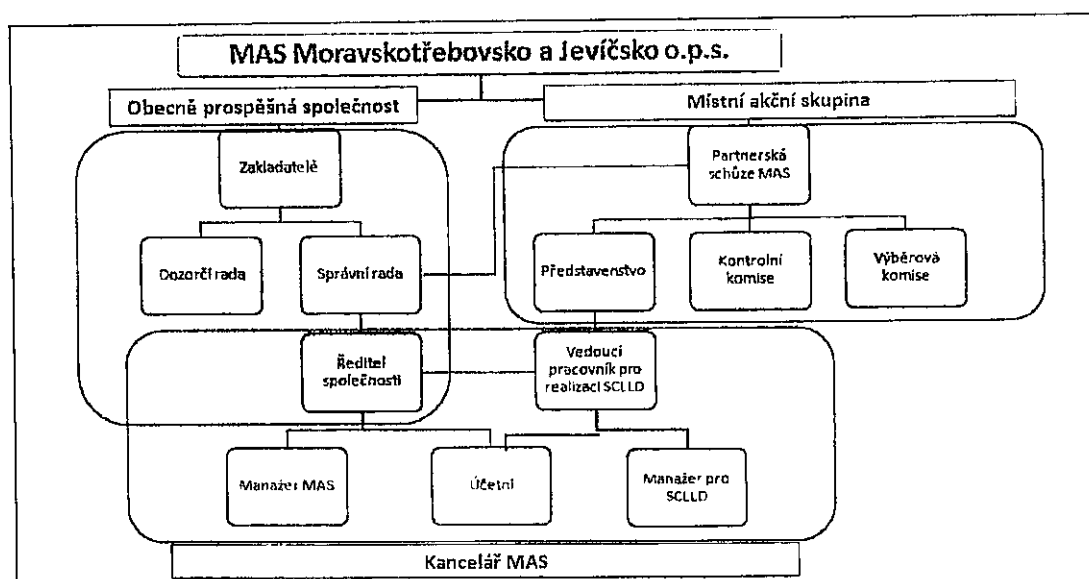
Z důvodu přípravy realizace SCLLD a nových podmínek daných novými standardy MZE ČR došlo na společném jednání zakladatelů a ostatních členů dne 28. 11. 2014 ke schválení aktualizace Zakladatelské smlouvy a návrhu na nový Statut společnosti. Důležitou změnou bylo založení organizační složky partnerství s názvem „Místní akční skupina“.

Po změně organizační struktury zapsané do rejstříku v roce 2015 zůstaly zachovány orgány o.p.s. s názvem Správní rada a Dozorčí rada. Tyto orgány od roku 2015 řeší pouze činnost celé o.p.s.

### Partnerství

V rámci obecně prospěšné společnosti byla na návrh členů Zakladatelskou smlouvou a Statutem vytvořena nová organizační složka s názvem „Místní akční skupina“, která je partnerstvím mezi veřejným a soukromým sektorem, vykonávající partnerství na smluvním základě. Tato složka má vytvořeny vlastní orgány, které byly schváleny a ustanoveny na první Partnerské schůzi dne 23. 2. 2015.

Schéma č. 1: Organizační struktura MAS Moravskotřebovsko a Jevíčko o.p.s.



## 6.1. Orgány Místní akční skupiny

### ➤ Partnerská schůze

Partnerská schůze je nejvyšším orgánem MAS a tvoří ji všichni partneři MAS. Odpovídá za distribuci veřejných prostředků a provádění SCLLD v území působnosti MAS MTJ – schvaluje SCLLD, schvaluje způsob hodnocení a výběr projektů, zejména výběrová kritéria pro výběr projektů a schvaluje rozpočet MAS.

Partneři tvoří zájmové skupiny, které jsou cíleně zaměřené na určitou problematiku SCLLD. Příslušnost k dané zájmové skupině definuje partner dle své převažující činnosti či zájmu. Partner může být příslušný pouze k jedné zájmové skupině.

Tabulka č. 5 Partneři Místní akční skupiny

Poř.	Partner MAS	Zastupuje jméno, příjmení	Sektor působnosti	Zájmová skupina
1.	Město Jevíčko	Dušan Pávek, dipl. um.	Veřejný sektor	Veřejná správa a školství
2.	Město Moravská Třebová ***	Ing. Pavel Brettschneider	Veřejný sektor	Veřejná správa a školství
3.	Obec Chornice	Jiří Směkal	Veřejný sektor	Veřejná správa a školství
4.	Obec Městečko Trnávka	Ing. Milan Šedaj	Veřejný sektor	Veřejná správa a školství
5.	Obec Bělá u Jevíčka	Petr Nárožný	Veřejný sektor	Veřejná správa a školství
6.	Obec Jaroměřice	Stanislav Kosík	Veřejný sektor	Veřejná správa a školství
7.	Mgr. Iveta Glocová	Mgr. Iveta Glocová	Veřejný sektor	Veřejná správa a školství
8.	Ludmila Lišková	Ludmila Lišková	Veřejný sektor	Veřejná správa a školství
9.	Jana Sablíková, DiS.	Jana Sablíková, DiS.	Veřejný sektor	Veřejná správa a školství
10.	Vladislav Ambrozek	Vladislav Ambrozek	Veřejný sektor	Veřejná správa a školství
11.	Základní škola a mateřská škola Křenov, okres Svitavy	Mgr. Pavel Kovařík	Veřejný sektor	Veřejná správa a školství
12.	Základní škola a mateřská škola, Jaroměřice, okres Svitavy	Mgr. František Václavek	Veřejný sektor	Veřejná správa a školství
13.	Josef Bidmon	Josef Bidmon	Soukromý sektor – fyzické osoby - podnikatel	Podnikání a zaměstnanost
14.	Věra Kaderková - Rustika	Věra Kaderková	Soukromý sektor – fyzické osoby - podnikatel	Podnikání a zaměstnanost
15.	Pavel Továrek	Pavel Továrek	Soukromý sektor – fyzické osoby - podnikatel	Podnikání a zaměstnanost
16.	Zdeněk Schreiber	Zdeněk Schreiber	Soukromý sektor – fyzické osoby - podnikatel	Podnikání a zaměstnanost
17.	Martin Hebelka	Martin Hebelka	Soukromý sektor – fyzické osoby - podnikatel	Podnikání a zaměstnanost
18.	Ing. Jan Matoušek	Ing. Jan Matoušek	Soukromý sektor – fyzické osoby - podnikatel	Podnikání a zaměstnanost
19.	František Hanzal	František Hanzal	Soukromý sektor – fyzické osoby - podnikatel	Podnikání a zaměstnanost
20.	Soňa Borovcová	Soňa Borovcová	Soukromý sektor – fyzické osoby	Zemědělství a ochrana přírody
21.	Pavel Paňák	Pavel Paňák	Soukromý sektor – fyzické osoby	Zemědělství a ochrana přírody
22.	Mgr. Dagmar Zouharová	Mgr. Dagmar Zouharová	Soukromý sektor – fyzické osoby	Zemědělství a ochrana přírody

9



EVROPSKÁ UNIE  
Evropský fond pro regionální rozvoj  
Integrovaný regionální operační program



MINISTERSTVO  
PRO MÍSTNÍ  
ROZVOJ ČR

23.	<i>Naproti, o.p.s.</i>	<i>Dagmar Krhlová</i>	<i>Soukromý sektor – právnícké osoby</i>	<i>Sociální podnikání a služby</i>
24.	<i>Oblastní charita Moravská Třebová</i>	<i>Ludmila Dostálová</i>	<i>Soukromý sektor – právnícké osoby</i>	<i>Sociální podnikání a služby</i>
25.	<i>Petr Frajvald</i>	<i>Petr Frajvald</i>	<i>Soukromý sektor – fyzické osoby</i>	<i>Volnočasové aktivity a spolková činnost</i>
26.	<i>Filip Procházka</i>	<i>Filip Procházka</i>	<i>Soukromý sektor – fyzické osoby</i>	<i>Volnočasové aktivity a spolková činnost</i>
27.	<i>Stanislava Kavanová</i>	<i>Stanislava Kavanová</i>	<i>Soukromý sektor – fyzické osoby</i>	<i>Volnočasové aktivity a spolková činnost</i>
28.	<i>Mgr. Anna Kaderková</i>	<i>Mgr. Anna Kaderková</i>	<i>Soukromý sektor – fyzické osoby</i>	<i>Volnočasové aktivity a spolková činnost</i>
29.	<i>Jana Knötigová</i>	<i>Jana Knötigová</i>	<i>Soukromý sektor – fyzické osoby</i>	<i>Volnočasové aktivity a spolková činnost</i>
30.	<i>Petr Koudelka</i>	<i>Petr Koudelka</i>	<i>Soukromý sektor – fyzické osoby</i>	<i>Kultura a cestovní ruch</i>
31.	<i>Region Moravskotřebovska a Jevíčka ***</i>	<i>JUDr. Miloš Izák</i>	<i>Veřejný sektor</i>	<i>Veřejná správa a školství</i>

Partnerská schůze v roce 2016 zasedala celkem dvakrát, a to ve dnech 29. 2. 2016 a 9. 12. 2016.

Dne 29. 2. 2016 Partnerská schůze na svém jednání schválila návrh na přijetí 2 nových partnerů:

Partner MAS	Zastupuje jméno, příjmení	Sektor působnosti	Zájmová skupina
<i>ARNOŠTOV s.r.o.</i>	<i>Petr Šejnaha</i>	<i>Soukromý sektor – fyzické osoby - podnikatel</i>	<i>Zemědělství a ochrana</i>
<i>Ing. Jan Hloušek</i>	<i>Ing. Jan Hloušek</i>	<i>Soukromý sektor – fyzické osoby - podnikatel</i>	<i>Zemědělství a ochrana</i>



*Partnerská schůze, 29.2.2016, M. Trnávka*

Dále na tomto jednání Partnerská schůze schválila znění „Strategie komunitně vedeného místního rozvoje MAS Moravskotřebovska a Jevíčko pro období 2014 – 2020“ za závazný dokument činnosti a rozvoje na roky 2014 – 2020 (2023).

Zároveň Partnerská schůze delegovala pravomoc aktualizovat současné znění SCLLD pro období 2014 -2020 dle požadavků řídicích orgánů na Představenstvo Místní akční skupiny.

**\*\*\*)Popis změn ve složení partnerů MAS, které schválila Partnerská schůze dne 29. 2. 2016**

a) *Partnerská schůze bere na vědomí zprávu Představenstva, že partnera Město Moravská Třebová zastupuje od 8. 2. 2016 místostarosta Ing. Pavel Brettschneider. Dále bere na vědomí informaci o dořešení zástupce za partnera Region Moravskotřebovska a Jevíčka. Region Moravskotřebovska a Jevíčka zastupuje v MAS jeho předseda JUDr. Miloš Izák a to dnem podpisu partnerské smlouvy 9. 2. 2016.*

b) *Partnerská schůze odvolala (na vlastní žádost) člena Představenstva Město Moravská Třebová zast. místostarostou Ing. Pavlem Brettschneiderem.*

c) *Partnerská schůze volí nového člena do Představenstva, a to: Region Moravskotřebovska a Jevíčka, IČ: 69834458, zast. předsedou JUDr. Milošem Izákem, s funkčním obdobím od 1. 3. 2016 do 22. 2. 2019.*

*Usnesení je zveřejněno na [www.masmtj.cz](http://www.masmtj.cz), v záložce Orgány MAS.*

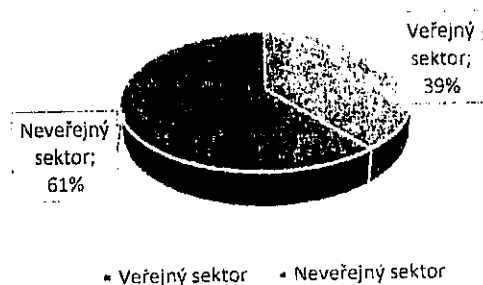
Na dalším jednání Partnerské schůze dne 9. 12. 2016 byli členové informováni zejména o činnosti MAS v roce 2016. Jednalo se zejména o informace týkající se schvalovacího procesu SCLLD, dále o administraci projektů zjednodušeného vykazování tzv. šablon pro školy atd. Na tomto jednání Partnerská schůze delegovala pravomoc aktualizovat současné znění SCLLD pro období 2014 – 2020 (v rámci věcného hodnocení SCLLD) dle požadavků řídicích orgánů na Představenstvo Místní akční skupiny.

V níže uvedeném grafu je uvedeno procentuální složení členské základny k 31. 12. 2016.





Graf č. 1 Struktura členů/partnerů MAS Moravskotřebovsko a Jevíčko o.p.s. dle sektorů k 31. 12. 2016



➤ **Představenstvo**

Představenstvo je rozhodovacím orgánem MAS. Do jeho kompetence patří především schvalování výzev k podávání žádostí o dotace, výběr projektů a stanovení výše alokace na projekty na základě návrhu výběrového orgánu.

Tabulka č. 6 Rozhodovací orgán: Představenstvo – 10 členů včetně předsedy

	Člen	Zástupce člena	Sektor působnosti	Zájmová skupina
Předseda	Město Jevíčko	Dušan Pávek, dipl. um.	Veřejný sektor	Veřejná správa a školství
Členové	Region Moravskotřebovska a Jevíčka **	JUDr. Miloš Izák	Veřejný sektor	Veřejná správa a školství
	Základní škola a mateřská škola, Jaroměřice, okres Svitavy	Mgr. František Václavek	Veřejný sektor	Veřejná správa a školství
	Mgr. Dagmar Zouharová	Mgr. Dagmar Zouharová	Soukromý sektor – fyzické osoby	Zemědělství a ochrana přírody
	Ing. Jan Matoušek	Ing. Jan Matoušek	Soukromý sektor – fyzické osoby - podnikatel	Podnikání a zaměstnanost
	Josef Bidmon	Josef Bidmon	Soukromý sektor – fyzické osoby - podnikatel	Podnikání a zaměstnanost
	Pavel Továrek	Pavel Továrek	Soukromý sektor – fyzické osoby - podnikatel	Podnikání a zaměstnanost
	Zdeněk Schreiber	Zdeněk Schreiber	Soukromý sektor – fyzické osoby - podnikatel	Podnikání a zaměstnanost
	Oblastní charita Moravská Třebová	Ludmila Dostálová	Soukromý sektor – právnické osoby	Sociální podnikání a služby
	Naproti, o.p.s.	Dagmar Krhlová	Soukromý sektor – právnické osoby	Sociální podnikání a služby



Představenstvo v roce 2016 zasedalo celkem pětkrát, a to 21. 1. 2016, 17. 2. 2016, 7. 6. 2016, 9. 8. 2016 a 9. 12. 2016.

Funkční období členů Představenstva končí dne 22. 2. 2019.



Jednání Představenstva, 7. 6. 2016,  
M. Třebová

#### ➤ Kontrolní komise

Kontrolní komise je kontrolním orgánem MAS. Do jeho kompetence spadá zejména dohled nad tím, aby MAS vyvíjela svoji činnost v souladu se zákony, platnými pravidly, standardy MAS a SCLLD. Kontroluje metodiku způsobu výběru projektů, včetně vyřizování odvolávání žadatelů proti výběru MAS. Kontrolní komise je zodpovědná za monitoring a hodnocení SCLLD. Dále má za povinnost projednávat řádné a mimořádné účetní závěrky a výroční zprávy o činnosti a hospodaření MAS.

Tabulka č. 7 Kontrolní orgán: Kontrolní komise – 3 členové včetně předsedy

	Člen	Zástupce člena	Sektor působnosti	Zájmová skupina
Předseda	<i>Soňa Borovcová</i>	<i>Soňa Borovcová</i>	<i>Soukromý sektor – fyzické osoby</i>	<i>Zemědělství a ochrana přírody</i>
Členové	<i>Obec Bělá u Jevíčka</i>	<i>Petr Nárožný</i>	<i>Veřejný sektor</i>	<i>Veřejná správa a školství</i>
	<i>Mgr. Anna Kaderková</i>	<i>Mgr. Anna Kaderková</i>	<i>Soukromý sektor – fyzické osoby</i>	<i>Volnočasové aktivity a spolková činnost</i>

Kontrolní komise v roce 2016 zasedala celkem čtyřikrát, a to ve dnech 16. 2. 2016, 30. 5. 2016, 9. 9. 2016 a 9. 12. 2016.

Funkční období členů Kontrolní komise končí dne 22. 2. 2019.

Dne 9. 9. 2016 byli členové Kontrolní komise seznámeni s výsledkem provedeného auditu účetní závěrky za rok 2015.

#### Audit ověřující řádnou účetní závěrku za rok 2015

Dne 27. 6. 2016 byl u MAS Moravskotřebovsko a Jevíčsko o.p.s. proveden audit ověřující řádnou účetní závěrku společnosti za rok 2015.

Předmětem auditu bylo:

- Výběrovým způsobem provedené ověření úplnosti a průkaznosti částek a informací uvedených v účetní závěrce.
- Posouzení vhodnosti použitých účetních metod a významných odhadů provedených vedením.
- Zhodnocení vypovídací schopnosti účetní závěrky.

Výsledkem je vyhotovená písemná zpráva auditora s vydáním výroku k účetní závěrce.



**Výrok auditora:**

Podle našeho názoru účetní závěrka podává věrný a poctivý obraz aktiv a pasiv společnosti MAS Moravskotřebovsko a Jevíčko o. p. s. k 31.12.2015 a nákladů a výnosů a výsledku jejího hospodaření za rok končící 31.12.2015 v souladu s českými účetními předpisy.

➤ **Výběrová komise**

Výběrová komise je výběrový orgán MAS. Výběrová komise provádí výběr nebo předvýběr projektů k dotační podpoře a navrhuje jejich pořadí, a to na základě objektivních kritérií hodnotících přínos projektů k plnění záměrů a cílů SCLLD. V níže uvedené tabulce je seznam členů VK s funkčním obdobím od 1. 3. 2016 do 28. 2. 2017. Členové byli zvoleni do funkce na jednání Partnerské schůze dne 29. 2. 2016.

Tabulka č. 8 Výběrový orgán: Výběrová komise – 14 členů včetně předsedy

	Člen	Zástupce člena	Sektor působnosti	Zájmová skupina
<b>Předseda</b>	<i>Ludmila Lišková</i>	<i>Ludmila Lišková</i>	<i>Veřejný sektor</i>	<i>Veřejná správa a školství</i>
<b>Členové</b>	<i>Město Moravská Třebová</i>	<i>Ing. Pavel Brettschneider</i>	<i>Veřejný sektor</i>	<i>Veřejná správa a školství</i>
	<i>Obec Chornice</i>	<i>Jiří Smékal</i>	<i>Veřejný sektor</i>	<i>Veřejná správa a školství</i>
	<i>Obec Jaroměřice</i>	<i>Stanislav Kasík</i>	<i>Veřejný sektor</i>	<i>Veřejná správa a školství</i>
	<i>Obec Městečko Trnávka</i>	<i>Ing. Milan Šedaj</i>	<i>Veřejný sektor</i>	<i>Veřejná správa a školství</i>
	<i>Základní škola a mateřská škola Křenov, okres Svitavy</i>	<i>Mgr. Pavel Kovařík</i>	<i>Veřejný sektor</i>	<i>Veřejná správa a školství</i>
	<i>Vladislav Ambrozek</i>	<i>Vladislav Ambrozek</i>	<i>Veřejný sektor</i>	<i>Veřejná správa a školství</i>
	<i>František Hanzal</i>	<i>František Hanzal</i>	<i>Soukromý sektor – fyzické osoby - podnikatel</i>	<i>Podnikání a zaměstnanost</i>
	<i>Věra Kaderková</i>	<i>Věra Kaderková</i>	<i>Soukromý sektor – fyzické osoby - podnikatel</i>	<i>Podnikání a zaměstnanost</i>
	<i>Filip Procházka</i>	<i>Filip Procházka</i>	<i>Soukromý sektor – fyzické osoby</i>	<i>Volnočasové aktivity a spolková činnost</i>
	<i>Jana Knötigová</i>	<i>Jana Knötigová</i>	<i>Soukromý sektor – fyzické osoby</i>	<i>Volnočasové aktivity a spolková činnost</i>
	<i>Petr Frajvald</i>	<i>Petr Frajvald</i>	<i>Soukromý sektor – fyzické osoby</i>	<i>Volnočasové aktivity a spolková činnost</i>
	<i>Pavel Paňák</i>	<i>Pavel Paňák</i>	<i>Soukromý sektor – fyzické osoby</i>	<i>Zemědělství a ochrana přírody</i>
	<i>Petr Koudelka</i>	<i>Petr Koudelka</i>	<i>Soukromý sektor – fyzické osoby</i>	<i>Kultura a cestovní ruch</i>

Funkční období členů Výběrové komise končí dne 28. 2. 2017.



Jelikož v roce 2016 nebyly realizovány žádné nové projekty, Výběrová komise se sešla v tomto roce dvakrát, a to 8. 3. 2016 a 9. 12. 2016.

Na prvním jednání byl zvolen předseda Výběrové komise – paní Ludmila Lišková. Během roku probíhala elektronická komunikace a neformální setkání k postupu schvalování SCLLD a nově vydaným metodickým pokynům ŘO. Na jednáních byli členové Výběrové komise informováni o aktuálních informacích týkajících se procesu schvalování SCLLD. Dále se členové podíleli na připomínkování pracovních verzí interních postupů.



*Jednání Výběrové komise, 9. 12. 2016, Jevíčko*



## 7. Strategie komunitně vedeného místního rozvoje pro období 2014 -2020

Stejně jako v předchozím programovém období 2007 – 2013 bude i nadále pokračovat podpora metody LEADER. Podpora MAS však bude rozšířena i do ostatních Evropských strukturálních a investičních fondů (dále jen „ESI fondy“), přes které bude možné využít metodu LEADER jako komunitně vedený místní rozvoj (dále jen „CLLD“). Do implementace CLLD se kromě Programu rozvoje venkova (Ministerstvo zemědělství) zapojí také Integrovaný regionální operační program (Ministerstvo pro místní rozvoj) a Operační program Zaměstnanost (Ministerstvo práce a sociálních věcí).

V souvislosti s přípravou na následné programové období 2016 - 2023 dopracovávala MAS MTJ během roku 2016 dokument s názvem „Strategie komunitně vedeného místního rozvoje pro období 2014 – 2020“ (dále jen SCLLD). Jedná se o širokou strategii zpracovanou na základě komunikace s aktéry v regionu, kterými jsou obce, podnikatelské subjekty, neziskové organizace, občané nebo také jednotliví členové místní akční skupiny. Tato střednědobá strategie obsahuje komplexní problematiku území s definováním všech rozvojových směrů. Smyslem zpracování tohoto dokumentu je definovat a především podložit jednotlivé požadavky potřeb regionu. SCLLD je ucelený rozvojový dokument, vztahující se na území působnosti MAS, propojující subjekty, záměry a zdroje. Ve sledovaném období proběhla příprava dokumentu v rozsahu Metodického pokynu pro využití integrovaných nástrojů pro programové období 2014 - 2020.

SCLLD byla na ŘO odeslána dne 29. 3. 2016. Až do 28. 7. 2016 jsme čekali na výsledek formálního hodnocení SCLLD a to po mnohých telefonických urgencích. Písemně nebylo kam poslat dotaz, neboť až do formálního hodnocení jsme neměli přiděleného projektového manažera. Od 29. 7. 2016 následovalo průběžné doplňování SCLLD dle pokynů ŘO. Dne 9. 8. 2016 bylo odesláno vypořádání připomínek ze strany ŘO v rámci kontroly formálních náležitostí a přijatelnosti. Dne 2. 9. 2016 byly upřesněny další požadované informace ze strany MMR ČR. Potvrzení o splnění formálních náležitostí obdržela MAS depeší dne 6. 9. 2016. V podzimních měsících probíhalo věcné hodnocení IROP, OPZ a PRV. Oficiální stanovisko v návaznosti na věcné hodnocení ze strany ŘO obdržela MAS dne 22. 12. 2016. Stanovisko znělo ANO s výhradou, což znamenalo požadavek na doplnění SCLLD v návaznosti na aktuální předpisy a indikátory vztahující se k CLLD. Doplnění SCLLD dle pokynů ŘO proběhne během měsíce ledna a února 2017.

Vzhledem k dlouhým lhůtám na připomínkování ze strany řídicích orgánů, se schválení SCLLD předpokládá v ideálním případě v květnu 2017. Vyhlášení prvních výzev bude tedy reálně nejdříve v druhé polovině roku 2017.



## 8. Zlepšení řídicích a administrativních schopností MAS Moravskotřebovsko a

### Jevíčko o.p.s.

Dne 30. 8. 2016 byla podána žádost o podporu dle specifického cíle 4.2. „Posílení kapacit komunitně vedeného místního rozvoje za účelem zlepšení řídicích a administrativních schopností MAS“. Tento projekt byl podán v rámci Výzvy č. 6 v IROP – Provozní a animační výdaje – SC 4.2. Projekt je zaměřen na financování režijních nákladů na činnost MAS. Žádost o podporu prošla oběma kroky kontroly bez připomínek, tj. kontrola splnění podmínek přijatelnosti a formálních náležitostí a fází věcného hodnocení. Vydání Právního aktu k Žádosti o podporu má návaznost na strategii CLLD a bude následovat po ukončení první fáze věcného hodnocení SCLLD s výrokem ANO nebo ANO s výhradou. Předpokládaný termín vydání Právního aktu k žádosti o podporu je leden 2017.

V roce 2016 nebyly vyčerpány všechny plánované finanční prostředky z důvodu malého posunu v procesu schvalování SCLLD. Nevyčerpané finanční prostředky ve výši 227.766 Kč byly převedeny na základě žádosti o změnu do další etapy, tj. do roku 2017.

Žádost byla zpracována na období od 1. 1. 2016 do 31. 12. 2018. Náklady v rámci SC 4.2. jsou hrazeny ve výši 95 % uznatelných nákladů. Jedná se zejména o mzdy, vybavení a pronájem kanceláře, propagaci MAS aj. Na další období 2019 – 2023 bude podána navazující žádost.



## 9. Animace školských zařízení

Jednou z činností, kterou se MAS MTJ od poloviny roku 2016 intenzivně zabývala, je animace škol a školských zařízení. Jedná se o bezplatnou pomoc při administraci žádosti o podporu do výzvy č. 022 Podpora škol formou projektů zjednodušeného vykazování – tzv. šablon pro MŠ a ZŠ z MŠMT ČR.

K 31. 12. 2016 poskytuje MAS animaci 10 školským zařízením z území. Z celkového počtu 10 škol je devět škol velmi aktivních a maximálně využívá metodické pomoci MAS. Jedna škola využívá metodickou pomoc, ale zatím nemá definitivně vybrané šablony a není podaná žádost.

V současné době MAS MTJ pomáhá těmto ZŠ a MŠ:

- MŠ Biskupice
- MŠ Březina
- MŠ Dětřichov na Moravě
- ZŠ a MŠ Dlouhá Loučka
- ZŠ Kostelní nám., Moravská Třebová
- MŠ Mladějov na Moravě
- MŠ Rychnov na Moravě
- ZŠ a MŠ Třebořov
- ZŠ a MŠ Vranová Lhota
- Speciální ZŠ a MŠ Moravská Třebová

První žádost o podporu byla podána 19. července 2016, a to MŠ Dětřichov u Moravské Třebové.

Animace představuje:

- metodická pomoc ZŠ a MŠ s výběrem vhodných šablon,
- školení pro žadatele a příjemce ZŠ a MŠ,
- metodická pomoc se zřízením elektronického podpisu, založením a vyplněním žádosti v elektronickém systému MS2014+,
- metodická pomoc s vložením příloh před vydáním právního aktu, kontrola příloh,
- konzultační činnost při realizaci projektu, např. oddělené účtování projektu, zadávání veřejných zakázek, porovnání cenových nabídek, povinná publicita,
- metodická pomoc ZŠ a MŠ při zpracování zpráv o realizaci a udržitelnosti projektu, zadávání dat do monitorovacího systému, zajištění správnosti předávaných výstupů,
- metodická pomoc s vypořádáním připomínek ke zprávám o realizaci a udržitelnosti projektu (v letech 2017-2019),
- metodická pomoc při kontrole na místě, při ukončování realizace projektu a při přípravě závěrečné zprávy o realizaci projektu (v letech 2017-2019),
- komunikace s MŠMT ČR a NIDV.



Tabulka č. 9 Stav žádostí o podporu k 31. 12. 2016

Stav žádosti	Název MŠ/ZŠ
Právní akt od MŠMT (Smlouva o poskytnutí dotace)	MŠ Dětřichov u Moravské Třebové, Speciální ZŠ a MŠ Moravská Třebová
Příprava Právního aktu (Smlouva o poskytnutí dotace)	MŠ Březina
Žádost doporučena k financování (schválená žádost, která musí doplnit potřebné přílohy k vydání Právního aktu poskytovatelem dotace)	MŠ Mladějov na Moravě, ZŠ a MŠ Dlouhá Loučka
Zaregistrované žádosti (žádosti, které jsou podané, ale jsou teprve v 1. fázi hodnocení)	ZŠ a MŠ Třebařov, MŠ Biskupice ZŠ Kostelní nám., Moravská Třebová
Rozpracované žádosti (žádost, na které se pracuje, ale není podána v systému pro schválení)	MŠ Rychnov na Moravě
Prozatím nepodané žádosti	ZŠ a MŠ Vranová Lhota

#### Proces hodnocení žádostí o podporu

Po podání žádosti o podporu v systému MS 2014+ začne běžet lhůta 30 pracovních dnů pro první fázi hodnocení žádosti – jde o hodnocení formálních náležitostí a přijatelnosti. U žádostí, u kterých toto hodnocení proběhlo, trvala tato lhůta 35 pracovních dnů. Poté následuje 2. fáze - věcné hodnocení. Vyjádření o schválení žádosti je přijato žadatelem do jednoho až dvou týdnů od konce hodnocení formálních náležitostí a přijatelnosti.

Jakmile je poslána depeše o schválení žádosti poskytovatelem dotace, začíná běžet týdenní lhůta na doplnění potřebných příloh k vydání právnímu aktu.

Ze strany MŠMT je avizované, že doba od podání žádosti o podporu v systému MS 2014+ po poskytnutí dotace na účet žadatele je 5 měsíců.

#### Počet zvolených šablon jednotlivých základních a mateřských škol\*

Tabulka č. 10 Šablony pro MŠ

Personální šablony:	
Chůva	3 x
Školní asistent	2 x
Vzdělávací šablony	
Specifika práce pedagoga s dvouletými dětmi	3 x
Osobnostně sociální rozvoj předškolních pedagogů v rozsahu 40 hodin	2 x
Sdílení zkušeností pedagogů z různých škol prostřednictvím vzájemných návštěv	2 x
Osobnostně sociální rozvoj předškolních pedagogů v rozsahu 16 hodin	1 x
Profesní rozvoj předškolních pedagogů prostřednictvím supervize	1 x
Individualizace vzdělávání v MŠ	1 x
Šablony zaměřené na práci s dětmi a rodiči	
Odborně zaměřená tematická setkávání a spolupráce s rodiči dětí v MŠ	1 x





Tabulka č. 11 Šablony pro ZŠ

<b>Personální šablony:</b>	
Školní asistent	2 x
Školní speciální pedagog	1 x
<b>Vzdělávací šablony:</b>	
Vzdělávání pedagogických pracovníků ZŠ – DVPP v rozsahu 16 hodin – Matematická gramotnost	2 x
Vzdělávání pedagogických pracovníků ZŠ – DVPP v rozsahu 16 hodin – Čtenářská gramotnost	1 x
Vzdělávání pedagogických pracovníků ZŠ – DVPP v rozsahu 16 hodin – Cizí jazyk	1 x
Vzdělávání pedagogických pracovníků ZŠ – DVPP v rozsahu 32 hodin – Cizí jazyk	1 x
Vzdělávání pedagogického sboru ZŠ zaměřené na inkluzi – vzdělávací akce v rozsahu 8 hodin	1 x
Sdílení zkušeností pedagogů z různých škol prostřednictvím vzájemných návštěv	1 x
<b>Šablony zaměřené na práci s žáky a rodiči:</b>	
Doučování žáků ZŠ ohrožených školním neúspěchem	4 x
Čtenářský klub pro žáky ZŠ	2 x
Klub zábavné logiky a deskových her pro žáky ZŠ	2 x
Příprava na vyučování žáků ZŠ ohrožených školním neúspěchem	1 x

*\*Počet šablon neodpovídá počtu navolených šablon v každé škole, ale odpovídá pouze počtu MŠ a ZŠ, které si šablony vybraly. Tzn., že šablonu Školní asistent, si zvolily dvě základní školy, ale šablona je navolena pro 1. ZŠ 12 x a pro 2. ZŠ 12 x, dohromady je to 24 x.*

Dne 16. 5. 2016 uspořádala MAS MTJ v Moravské Třebové seminář pro mateřské a základní školy. Další seminář na dané téma, tentokrát pro zástupce MŠ se uskutečnil 23. 5. 2016 v Moravské Třebové. Předmětem těchto seminářů bylo představení základních informací o připravované výzvě MŠMT s názvem Podpora škol formou projektů zjednodušeného vykazování - Šablony pro MŠ a ZŠ. Setkání bylo zaměřeno na seznámení zástupců škol se základními informacemi k výzvě, s administrativou šablon a s výstupy jednotlivých aktivit, o splnění podmínek pro podání žádosti o podporu v daném projektu, s výpočtem finanční podpory, práce s monitorovacím systémem MS 2014+.

Následně probíhaly individuální konzultace se zástupci jednotlivých škol, kteří se semináře nezúčastnili, případně potřebovali poradit s podáním žádosti o podporu.



Seminář, 16. 5. 2016, Moravská Třebová



Seminář, 23. 5. 2016, Moravská Třebová



## 10. Spolupracující organizace

V roce 2016 byla MAS MTJ stejně jako v předchozích letech členem v následujících organizacích:



- **Národní síť Místních akčních skupin České republiky, o.s.** Hlavním cílem této organizace je sdružovat MAS, reprezentovat a zastupovat MAS na národní úrovni vůči vládním institucím, ministerstvům a organizacím zřizovanými ministerstvy a dalším relevantním subjektům. NS MAS ČR působí i na mezinárodní úrovni a to zejména vůči organizacím a subjektům pracujícím v intencích iniciativy Leader a ve vztahu k ostatním partnerům, institucím a úřadům.

- **Krajské sdružení Národní sítě MAS ČR, o.s. Pardubického kraje.** Toto sdružení spolupracuje se všemi MAS na území Pardubického kraje a podporuje principy LEADER v území své působnosti.



CELOSTÁTNÍ SÍŤ PRO VENKOV

- **Celostátní síť pro venkov.** Hlavní myšlenkou CSV je sdílení zkušeností a poznatků a jejich předávání směrem k aktérům podílejících se na rozvoji venkova a zemědělství.

- Od ledna 2016 je MAS MTJ členem **Platformy rozvoje NNO** (nestátních neziskových organizací). V této organizaci MAS MTJ zastupuje Mgr. Pavel Šejnoha. Díky zapojení do platformy rozvoje NNO byla MAS MTJ schopna, nad rámec základních služeb, poskytovat neziskovým organizacím poradenství k přizpůsobení zakladatelských dokumentů požadavkům nového občanského zákoníku. Platforma umožňuje odborníkům sdílet své zkušenosti a účastnit se odborných seminářů. Více informací je uvedeno na webových stránkách <http://platformanno.weebly.com/>.

SPIRALIS



## 11. Přehled vzdělávacích a propagačních akcí, kterých se MAS zúčastnila v roce 2016

### SCLLD a animace školských zařízení

Manažerka a pracovníci MAS MTJ se účastnili různých konferencí a seminářů, na kterých navazovali kontakty a získávali informace potřebné pro chod MAS v příštím programovém období.

Tabulka č. 12 Přehled vzdělávacích a propagačních akcí v roce 2016 v rámci SCLLD

Datum	Místo	Téma
16. 3. 2016	Havlíčkův Brod	Konference Resilience
17. 3. 2016	Havlíčkův Brod	Seminář k PRV v rámci Valné hromady NS MAS ČR
23. 3. 2016	Brno	Seminář k animaci škol (2016) šablony
30. 3. 2016	Chrudim	Seminář k animaci škol (2016) šablony
26. 4. 2016	Brno	Seminář k PRV 2014-2020
10. 5. 2016	Olomouc	Seminář k OPZ
11. 5. 2016	Olomouc	Seminář pro MAS k výzvě č. 03_16_047 - Výzva pro MAS na podporu strategií komunitně vedeného místního rozvoje
12. 5. 2016	Praha	Seminář k IROP a PRV, Administrace výzev v rámci CLLD
24. 5. 2016	Letohrad	Seminář pro obce, DSO a MAS – rozvoj obce
9. 6. 2016	Praha	Seminář pro žadatele k 32. a 33. výzvě "Infrastruktura středních a vyšších odborných škol (SVL) IROP
9. 6. 2016	Karlova Studánka	Semináře v rámci LeaderFest 2016
16. 6. 2016	Olomouc	Seminář k tématu sociálního podnikání
21. 6. 2016	Praha	Seminář k IROP a PRV, Administrace výzev v rámci CLLD
13. 7. 2016	Brno	Workshop Nastavení Fichí a Opatření pro Výzvy MAS
25. 7. 2016	Svitavy	Pracovní setkání MAS Pardubického kraje
25. 8. 2016	Luže	Pracovní setkání MAS Pardubického kraje
15. 9. 2016	Praha	Seminář pro žadatele k 46. a 47. výzvě IROP pro infrastrukturu základních škol
4. 10. 2016	Letohrad	Workshop Zvýšení kvality strategického plánování, studie proveditelnosti
10. 10. 2016	Olomouc	Metodický den pro MAS
19. 10. 2016	Sloupnice	Semináře a sdílení zkušeností v PRV v rámci akce CSV
20. 10. 2016	Litoměřice	Semináře v rámci Národní konference VENKOV 2016
21. 10. 2016		
9. 11. 2016	Pardubice	Seminář Dotace nejen pro obce - představení IROP a aktuálních výzev č. 56 a 57
9. 11. 2016	Poříčí u Litomyšle	Seminář se zástupci IROP a PRV pro MAS Pardubického kraje
10. 11. 2016		
7. 12. 2016	Praha	Seminář pro MAS k realizaci projektů zjednodušeného vykazování OP VVV
21. 12. 2016	Jevíčko	Pracovní setkání MAS Pardubického kraje



## Ostatní semináře

2 zaměstnanci MAS se zúčastnili semináře s názvem „Expert na přípravu a realizaci projektů financovaných z fondů EU v období 2014 -2020, který se konal v období od září do listopadu 2016. Tento seminář byl ukončen ověřením znalostí v závěrečném testu a vydáním certifikátu.

2 zaměstnanci MAS absolvovali kurz zaměřený na prezentační dovednosti, který se konal dne 29. 9. 2016 v Pardubicích. Dne 21. 10. 2016 se 1 zaměstnanec účastnil semináře na téma Time management.



*Seminář se zástupci IROP a PRV, Poříčí u Litomyšle*



*Inovace v PRV, České Libchavy, 24.8.2016*



*Seminář k PRV 2014-2020, Brno, 26. 4. 2016*



*Seminář k OPZ, Olomouc, 11.5.2016*



*Seminář k šablonám, Chrudim, 30.3.2016*



*Setkání MAS PK, Jevíčko, 21.12.2016*



## 12. Propagace MAS Moravskotřebovsko a Jevíčko o.p.s.

Mimo výše uvedených vzdělávacích akcí jsme se zúčastnili různých propagačních akcí, na kterých jsme představovali činnost MAS MTJ.

V rámci propagace své činnosti se MAS MTJ v roce 2016 zaměřila především na následující aktivity:

### ➤ Vydávání informací o činnosti MAS MTJ:

- obecní zpravodaje
- zpravodaj MAS Moravskotřebovsko a Jevíčko o.p.s.

### ➤ Další propagace činnosti MAS MTJ na místních a jiných akcích:

MAS MTJ svoji činnost prezentovala zejména na následujících setkáních:

- Setkání se zemědělskými subjekty (13. 1. 2016, Moravská Třebová).
- Veřejné projednání SCLLD (26. 1. 2016, Moravská Třebová).
- Setkání s podnikatelskými subjekty (12. 2. 2016, Jevíčko).
- Setkání se zástupci MŠ, ZŠ a ORP města (16. 2. 2016 Moravská Třebová).
- Setkání týkající se památky Kalvárie v Jaroměřicích (25. 2. 2016, Jaroměřice).
- Setkání se zřizovateli (15. 12. 2016, Moravská Třebová), individuální jednání.
- Setkání se zástupci škol (16. 5. 2016, Moravská Třebová), individuální jednání.
- Deskohraní aneb kdo (si) hraje, nezlobí (3. 12. 2016, Dlouhá Loučka).
- Semináře zaměřené na Výzvu č. 22 výzvy č. 022 Podpora škol formou projektů zjednodušeného vykazování – tzv. šablon pro MŠ a ZŠ z MŠMT ČR.



*Setkání s podnikateli, 12.2.2016, Jevíčko*



*Setkání týkající se památky Kalvárie v Jaroměřicích, 25.2.2016*



*Setkání se zemědělskými subjekty, 13.1.2016, Moravská Třebová*



*Veřejné projednání SCLLD, 26.1.2016, Moravská Třebová*



### ➤ Pořádané akce

Dne 3. 12. 2016 pořádala MAS MTJ ve spolupráci se Základní školou a mateřskou školou Dlouhá Loučka akci s názvem „Deskohraní aneb kdo (si) hraje, nezlobí“. Akce proběhla pod vedením pana Petra Frajvalda, který se aktivně věnuje hraní deskových her a je vlastníkem velkého množství



nejrůznějších her pro všechny věkové kategorie. Jeho úspěchem je obsazení 3. místa na Mistrovství světa 2016 v deskové hře Osadníci z Katanu. Přítomní měli možnost se seznámit se zajímavými hrami a zároveň si hraní her vyzkoušet. Hraní deskových her je v současné době podporováno i v rámci mimoškolních činností, neboť u dětí rozvíjí zejména matematickou a čtenářskou gramotnost, logiku, rychlý postřeh i kolektivní práci. Možnost vyzkoušet hry využili i rodiče dětí a současně získali typy na dárky pod stromeček. Akce se setkala se velkým úspěchem. Z tohoto důvodu bude naší snahou obdobnou akci zorganizovat i v roce 2017.

### ➤ Spolupráce, výměna zkušeností:

- Valná hromada NS MAS ČR
- Krajská sdružení MAS PK
- Exkurze Polsko
- Národní konference VENKOV 2016
- LeaderFEST 2016



LeaderFEST 2016, Karlova Studánka



KS MAS, Hlinsko, 10.3.2016



Národní konference venkov 2016, Litoměřice

### ➤ Exkurze do Polska

Ve dnech 2. 11. 2016 – 3. 11. 2016 se ředitelka MAS paní Šejnohová a partneři MAS zúčastnili exkurze v sousedním Polsku. Předmětem exkurze bylo setkání na území dlouhodobě úspěšné MAS „Partnerstwo dla Doliny Baryczy“ v Polsku (okolí města Milicz), prohlídka projektů realizovaných z PRV, setkání s partnery MAS, vzájemná výměna zkušeností, navázání spolupráce a další.



### 13. Místní akční plány rozvoje vzdělávání (MAP)

MAS Moravskotřebovsko a Jevíčsko o.p.s. se stalo úspěšným žadatelem projektu s názvem „Místní akční plán rozvoje vzdělávání pro území ORP Moravská Třebová“. Projekt je financován z Operačního programu Výzkum, vývoj a vzdělávání prostřednictvím MŠMT ČR. Realizace projektu byla zahájena v květnu 2016 a bude ukončena v říjnu 2017.

MAP je zaměřený na rozvoj kvalitního a inkluzivního vzdělávání dětí a žáků do 15-ti let. MAP zahrnuje oblast včasné péče, předškolního a základního vzdělávání, zájmového a neformálního vzdělání. Cílem je zlepšení kvality vzdělávání v mateřských a základních školách ve správním obvodu ORP Moravská Třebová tím, že bude podpořena spolupráce zřizovatelů, škol a ostatních aktérů ve vzdělávání, to znamená společné informování, vzdělávání a plánování partnerských aktivit pro řešení místně specifických problémů a potřeb.

Místní akční plán je finální výstup projektu MAP zahrnující několik částí - analytickou část, strategický rámec a akční plán (roční plán aktivit).

**Analytická část MAP** - obsahuje zejména základní informace o území SO ORP Moravská Třebová, metaanalýzu stávajících strategických dokumentů, vyhodnocení dotazníkových šetření a vymezení prioritních problémových oblastí vzdělávání v území jako východisko části strategické.

**Strategický rámec MAP** - ze všech relevantních podkladů realizační tým ve spolupráci s partnerstvím vypracoval návrh Strategického rámce, zejména vizi, navržení priorit, které respektují všechny skupiny aktérů v oblasti vzdělávání. Následovalo rozpracování stanovených priorit na cíle, vazby a indikátory. Pro tvorbu Strategického rámce realizační tým průběžně sbíral od zapojených aktérů jejich investiční záměry a posuzoval jejich relevanci vzhledem k identifikovatelným potřebám. Součástí Strategického rámce je tzv. Dohoda o investičních prioritách v oblasti vzdělávání, která obsahuje tabulku sebraných projektových (investičních i neinvestičních) záměrů škol a organizací neformálního a zájmového vzdělávání. Soulad investičních akcí se schváleným Strategickým rámcem MAP je nezbytným předpokladem pro získání podpory z IROP. Strategický rámec MAP do roku 2023 byl projednán a schválen ŘV dne 29. 9. 2016 a dne 30. 9. 2016 byl odeslán na RSK. Strategický rámec MAP včetně Dohody o investičních prioritách bude aktualizován za 6 měsíců, tj. v březnu 2017.

**Akční plán (roční plán aktivit)** - roční akční plán obsahuje plán aktivit v každém roce ve formě jednotlivých „kroků“, které se budou realizovat v daném roce pro dosažení cílů. Akční plán bude realizační tým MAP zpracovávat v roce 2017.

#### ➤ Partnerství MAP

Partnerstvím se rozumí široká platforma spolupracujících subjektů. Struktura a konkrétní složení partnerství je předmětem dohody relevantních aktérů v příslušném území MAP.

Organizace partnerství a spolupráce by měla odrážet členění podle těchto tří základních skupin:

- zřizovatelé škol a dalších vzdělávacích zařízení,
- školy (v první řadě ty, které projevíly zájem o spolupráci) a poskytovatelé vzdělávání (mateřské školy, základní školy, speciální školy, základní umělecké školy, školská zařízení, neziskové vzdělávací organizace),
- uživatelé vzdělávání (žáci, rodiče).

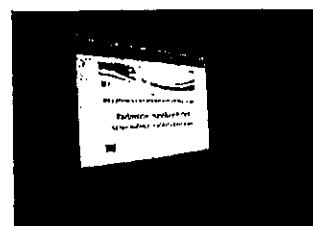


Spolupráce v partnerství musí probíhat podle principu zapojení veřejnosti.

MAS MTJ zapojil partnery do vytváření plánu tak, že bude realizovat jednu nebo více z uvedených aktivit po oboustranné dohodě s partnery:

- pravidelné informování, např. zasíláním informačního materiálu;
- aktivním informováním na společných nebo individuálních jednáních;
- konzultováním – tj. sběrem a vypořádáním jejich připomínek, zjišťováním jejich postojů a stanovisek k jednotlivým částem vznikajícího MAP a k finálnímu plánu;
- zapojí jejich zástupce přímo do pracovních skupin nebo Řídícího výboru, aby se mohly přímo podílet na vytváření návrhů v MAP.

Partnerství MAP se v roce 2016 sešlo dvakrát, a to 16. 2. 2016 (přípravná fáze projektu) a 9. 12. 2016.



Partnerství MAP, 9.12.2016, Jevíčko

#### ➤ Řídící výbor

Hlavním rozhodovacím orgánem MAP je **Řídící výbor**, který rozhoduje o důležitých otázkách při zpracování dokumentu. Členové ŘV se v roce 2016 sešli dvakrát, a to 8. 4. 2016 (přípravná fáze projektu) a 29. 9. 2016.



Jednání ŘV, 29.9.2016, Mor. Třebová

Na činnost Řídícího výboru navazují tematické schůzky s aktéry v oblasti vzdělávání (zejména zástupců škol, zástupců zřizovatelů, poskytovatelů zájmového a neformálního vzdělávání, rodičů a dětí). Smyslem je vytváření či posílení stávajících dílčích partnerských vazeb mezi institucemi v oblasti vzdělávání, vzájemné seznamování a představování aktivit v oblasti vzdělávání, předávání vzájemných zkušeností a sdílení příkladů dobré praxe.

V rámci projektu bylo ustanoveno 5 pracovních skupin, které jsou zaměřeny na jednotlivé oblasti vzdělávání. Pracovní skupiny byly stanoveny následovně:

- mateřské školy a předškolní vzdělávání,
- základní školy a základní vzdělávání,
- neformální vzdělávání,
- zřizovatelé a úřady,
- rodiče.



PS Základní školy a základní vzdělávání, 14.9.2016, Jevíčko







PS Mateřské školy a předškolní vzdělávání,  
28.11.2016, Dětřichov



PS Neformální vzdělávání, 19.12.2016,  
Jaroměřice



PS Zřizovatelé a úřady, 13.9.2016,  
Chornice



PS Rodiče, 14.9.2016, Jevíčko

Mezi základní činnosti v rámci MAP patří sdílení dobrých praxí, plánování jejich zavádění na dalších školách a co nejširší spolupráce při jejich uplatňování.

➤ **Budování znalostních kapacit a sdílení příkladů dobré praxe**

V rámci projektu MAS MTJ pořádá bezplatné semináře, workshopy, exkurze v oblasti vzdělávání zejména pro pedagogické pracovníky, ale také pro širokou veřejnost. Tyto semináře by měly napomoci v uchopení jednotlivých témat při tvorbě MAP.

V roce 2016 byly realizovány vzdělávací aktivity na konkrétní témata, která vzešla z jednání a setkávání partnerů. Snahou je podpora takových forem vzdělávacích aktivit, které povedou k efektivnějšímu naplnění opatření MAP a efektivnějšímu plánování.

Dne 16. 5. 2016 se uskutečnil společný seminář pro zástupce ZŠ v oblasti inkluze, na téma „**Vyhláška č. 27/2016 Sb. o vzdělávání žáků se speciálními vzdělávacími potřebami a žáků nadaných**“.

Dále následoval společný seminář pro zástupce ZŠ na téma „**Školní poradenské pracoviště v praxi**“, který se uskutečnil dne 29. 11. 2016. V rámci Partnerství MŠ dne 19. 9. 2016 byl pro zástupce MŠ připraven společný seminář na téma „**Logopedické pomůcky aneb logopedie v praxi**“.



Seminář „Školní poradenské pracoviště v praxi“,  
29.11.2016, Moravská Třebová



Seminář „Logopedické pomůcky aneb  
logopedie v praxi“, 19.9.2016, Jevíčko



➤ **Přehled vzdělávacích a propagačních akcí, kterých se MAS zúčastnila v roce 2016**  
 Realizační tým získává zkušenosti, dále se podílí na výměně zkušeností s dalšími aktéry a to prostřednictvím účasti na seminářích, webinářích, workshopech, školeních atd.

Datum	Místo	Téma
26. 4. 2016	Bystré	Pracovní skupina MAP v rámci KS Pardubického kraje
20. 5. 2016	Praha	Pracovní konference MAP
9. 6. 2016	Karlova Studánka	Semináře v rámci LeaderFest 2016
13. 6. 2016	Praha	Seminář pro žadatele a příjemce, pořádaný MŠMT ČR
23. 6. 2016	Praha	Podpora neformálního vzdělávání v MAP pořádaném Úřadem vlády (Agenturou pro sociální začleňování)
10. 10. 2016	Pardubice	Setkání příjemců IPO MAP, NIDV
20. 10. 2016 21. 10. 2016	Litoměřice	Seminář v rámci Národní konference VENKOV 2016
13. 12. 2016	Pardubice	Setkání příjemců IPO MAP, NIDV
10. 11. 2016 – 15. 12. 2016		Webináře pro příjemce IPO MAP pořádané NIDV



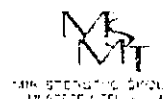
*Pracovní konference MAP, 20.5.2016, Praha*



*Neformální a zájmové vzdělávání v MAP, 23.6.2016, Praha*



EVROPSKÁ UNIE  
 Evropské strukturální a investiční fondy  
 Operační program Výzkum, vývoj a vzdělávání



## 14. Obdržené dotace a dary na realizaci projektů

Naše činnosti a projekty, které realizujeme, by nebylo možné uskutečnit bez finanční podpory grantových a dotačních programů, ale také bez členských příspěvků a darů od sponzorů.

Dotační titul: **Podpora poradenské, vzdělávací a provozní činnosti MAS Moravskotřebovsko a Jevíčko o.p.s. v roce 2016**

Poskytovatel: Pardubický kraj

Obdržená dotace: 200.000 Kč

Celá částka ve výši 200.000 Kč včetně povinné spoluúčasti byla využita v roce 2016.

Dotační titul: **Vytvoření pracovních příležitostí v rámci veřejně prospěšných prací a poskytnutí příspěvku, spolufinancovaného ze státního rozpočtu a Evropského fondu, Operační program Lidské zdroje a zaměstnanost**

Poskytovatel: Úřad práce ČR, kontaktní pracoviště Svitavy

Název projektu: Vzdělávejte se pro růst – pracovní příležitosti

Počet pracovních míst: 2

Doba poskytování dotace: 1. 1. 2016 – 30. 6. 2016

Dotace dle smlouvy: 13.000 Kč za měsíc/1 pracovní místo

Celkem nárokováno a proplaceno: 152.826,00 Kč

Výzva: **6. výzva v IROP - PROVOZNÍ A ANIMAČNÍ VÝDAJE - SC 4.2**

Název projektu: **Zlepšení řídicích a administrativních schopností MAS MTJ**

Registrační číslo projektu: CZ.06.4.59/0.0/0.0/15\_003/0001874

Poskytovatel: Ministerstvo pro místní rozvoj ČR

Nárokovaná výše dotace: 477.622,95 Kč

Výzva č. **02\_15\_005 Místní akční plány rozvoje vzdělávání**

Název projektu: **Místní akční plán rozvoje vzdělávání pro území ORP Moravská Třebová**

Registrační číslo projektu: CZ.02.3.68/0.0/0.0/15\_005/0000688

Poskytovatel: Ministerstvo školství, mládeže a tělovýchovy ČR

Nárokovaná výše dotace: 668.176,60 Kč

Členské příspěvky v roce 2015 činily 104.174 Kč. Drobné sponzorské dary a příspěvky byly přijaty ve výši 22.345 Kč.

Za finanční podporu našich aktivit v roce 2016 děkujeme Pardubickému kraji, Ministerstvu pro místní rozvoj ČR, členům a partnerům MAS Moravskotřebovsko a Jevíčko o.p.s. a dalším dárcům.



EVROPSKÁ UNIE  
Evropský fond pro regionální rozvoj  
Integrovaný regionální operační program



MINISTERSTVO  
PRO MÍSTNÍ  
ROZVOJ ČR

## 15. Výdělečná činnost MAS

V roce 2016 poskytovala organizace poradenskou činnost v rámci hlavní činnosti. Tato poradenská činnost se netýkala dotovaných projektů. Jednalo se zejména o poradenství spolkům v rámci povinností vyplývajících z nového občanského zákoníku. Výnosy z poradenské činnosti činily 24.250 Kč.

## 16. Kontrola ex-post projektu

Dne 2. 11. 2016 proběhla kontrola ex-post u projektu s názvem „Nákup techniky na úklid a údržbu veřejných prostranství“, žadatel *Obec Městečko Trnávka* (reg. č. projektu 14/020/41200/158/000386). Kontrolu provedly 2 pracovnice ze Státního zemědělského intervenčního fondu z Prahy (MZe ČR), a to v místě realizace projektu.

Kontrola ex-post je prováděna po ukončení realizace projektu – v době udržitelnosti projektu. Jejím cílem je ověřit, zda došlo k naplnění původně stanovených cílů projektu, zda příjemce podpory dodržuje závazky týkající se projektu, vedení účetních dokladů, vedení monitorovacích zpráv a další závazky dle podmínek stanovených ve Smlouvě o podmínkách poskytnutí dotace. Předmětem kontroly je také fyzická kontrola. Cílem bylo ověřit existenci pořízené techniky včetně kontroly výrobních čísel na jednotlivých strojích.

Za MAS MTJ byla přítomna Bc. Lenka Křenková. Kontrola proběhla v pořádku, nebyly zjištěny žádné nedostatky.



## 17. Příloha k účetní závěrce za rok 2016 – k 31. 12. 2016

### Základní informace o organizaci

MAS Moravskotřebovsko a Jevíčko (dále jen „MAS MTJ“) je neziskovou organizací (obecně prospěšná společnost o.p.s.), která byla založena v roce 2006, a to 15 zakladateli. Zakladatelé jsou v souladu s podmínkami Evropské unie zástupci místní komunity – orgánů obcí a měst, podnikatelských subjektů a neziskových organizací. Území působnosti je vymezeno katastry 33 obcí. Území MAS MTJ kopíruje přesně území mikroregionu Sdružení obcí Moravskotřebovska a Jevíčka. Území má rozlohu 417,28 km<sup>2</sup>, s počtem 26 tis. obyvatel. Členskou základnu k 31. 12. 2016 tvoří 33 členů.

<b>Název MAS:</b>	MAS Moravskotřebovsko a Jevíčko o.p.s.
<b>Sídlo:</b>	Palackého nám. 1, 569 43 Jevíčko
<b>Kancelář: (od 1. 2. 2017)</b>	Třebovská 809, 569 43 Jevíčko
<b>IČ:</b>	27505189
<b>Právní forma:</b>	obecně prospěšná společnost
<b>Ředitelka společnosti:</b>	Miroslava Šejnohová
<b>Telefon:</b>	725 762 948
<b>Předseda Správní rady:</b>	Dušan Pávek dipl. um.
<b>Webové stránky:</b>	www.masm tj.cz
<b>Email:</b>	mas.mtj@seznam.cz
<b>Datová schránka:</b>	<b>3u89eab</b>
<b>Bankovní spojení:</b>	Česká spořitelna, a.s., bankovní účet č: 000000-1217442349/0800
<b>Datum založení MAS:</b>	První jednání o utvoření MAS proběhlo v 06/2006. Zakladatelská smlouva byla podepsána dne 23. 10. 2006, společnost byla zapsána do Rejstříku obecně prospěšných společností u Krajského soudu v Hradci Králové dne 7. 12. 2006.
<b>Další informace:</b>	Organizace je zapsána v Rejstříku obecně prospěšných společností, vedeného Krajským soudem v Hradci Králové, oddíl O, vložka 143. A dále je organizace registrována u Městského úřadu Moravská Třebová, odbor Obecní živnostenský úřad, č. j. MUMTZU/1086/2011/J/3.
<b>Průměrný přepočtený stav zaměstnanců</b>	4 (z toho 1 vedoucí pracovník) Členové orgánů nebyli v roce 2016 za výkon funkce placeni.

Společnost byla založena za účelem poskytování obecně prospěšných služeb, jejichž cílem je rozvoj regionu Moravskotřebovska a Jevíčka, a to zejména:

- rozvíjení mezisektorové spolupráce metodou Leader ve prospěch komunitně vedeného místního rozvoje,
- aktivizace obyvatelstva a subjektů na území MAS MTJ do veřejně prospěšné činnosti, dobrovolnictví a zapojení veřejnosti do rozhodování o věcech veřejných,



- c) vytvoření a realizace SCLLD:
- veškeré stanovené administrativní činnosti spojené s příjmem, výběrem a kontrolou projektů předkládaných žadateli z území pro účast v jednotlivých operačních programech (dále jen „OP“), u některých OP případně pouze dohodnutou úroveň animace a podporu aktérů v regionu (podporu absorpčních kapacit),
  - výběr projektů tak, aby byly naplněny strategické cíle vzešlé z SCLLD,
  - spolupráci veřejných institucí, neziskových subjektů, podnikatelských subjektů a zapojení místních obyvatel do rozhodovacích procesů,
  - konzultace problematiky s žadateli,
  - sledování (monitorování, evaluace) průběhu provádění SCLLD a podporovaných operací a vykonávání zvláštních hodnotících činností souvisejících s touto strategií,
  - další související činnosti vyplývající pro MAS MTJ z pravidel a organizačních pokynů jednotlivých ministerstev ČR pro poskytování dotací ze státního rozpočtu v rámci tohoto programu,
  - vypracování vlastního záměru nebo žádosti pro účast v některém z OP nebo iniciativ Evropské unie nebo dotačních titulů ČR, nadací či různých asociací,
  - vypracování společných záměrů nebo žádosti s ostatními místními akčními skupinami v ČR podle navrženého tématu pro účast v některém z OP nebo iniciativ EU, dotačních titulů ČR, nadací či různých asociací,
  - další související služby s vytvořením a realizací SCLLD,
- d) podpora a podílení se na realizaci projektů podporujících udržitelný rozvoj venkova,
- e) podpora aktivní spolupráce zakladatelů, partnerů a spolupráce s dalšími partnerskými fyzickými a právníckými osobami v rámci ČR i EU,
- f) péče, ochrana a obnova krajiny, životního prostředí a kulturního dědictví,
- g) podpora trvale udržitelného rozvoje území a péče o přirozený ráz venkova a venkovského osídlení,
- h) podpora rozvoje cestovního ruchu, posílení místního ekonomického prostředí a zhodnocení místní produkce,
- i) vzdělávání, získávání dovedností a informování subjektů, působících v regionu,
- j) podpora a poradenské služby pro neziskové organizace související se změnou jejich zakladatelských dokumentů,
- k) řízení dalších činností, které jsou v souladu s ostatními poskytovanými obecně prospěšnými službami a zajišťování k tomu potřebných finančních, lidských, materiálních, informačních a dalších zdrojů,
- l) kromě obecně prospěšné činnosti vymezené výše bude MAS MTJ za účelem účinnějšího využití jejich prostředků vykonávat následující doplňkové činnosti:
- výroba, obchod a služby neuvedené v přílohách 1 až 3 živnostenského zákona.



#### **Účetní metody, způsoby oceňování a odepisování**

Účetní jednotka účtuje v soustavě podvojného účetnictví dle vyhl. 504/2002 Sb., kterou se provádějí ustanovení zákona č. 563/1991 Sb., o účetnictví. Obecné účetní zásady a způsoby oceňování v předpokládané účetní uzávěrce jsou v souladu s tímto zákonem.

#### **Účetní období a rozvahový den**

Účetním obdobím je kalendářní rok. Rozvahovým dnem je 31. 12. 2016.

#### **Způsob zpracování účetních záznamů, místo a způsob jejich úschovy**

Účetnictví bylo zpracováno v účetním programu Pohoda od firmy Stormware.

Veškeré účetní záznamy jsou uchovány v sídle účetní jednotky.

#### **Dlouhodobý hmotný a nehmotný majetek**

Účetní jednotka nevlastní žádný dlouhodobý hmotný ani nehmotný majetek.

#### **Úvěry, půjčky a leasingy**

Během účetního období má účetní jednotka vyřízen krátkodobý revolvingový bankovní úvěr s limitem čerpání do 750 tis. Kč a splatností do 27. 6. 2017 od České spořitelny, a.s. Do 31. 12. 2016 bylo čerpáno celkem 385.648 Kč.

Nebyla podepsána žádná leasingová smlouva. Nejsou jiné dlouhodobé nebankovní závazky.

Účetní jednotka eviduje k 31. 12. 2016 půjčku ve výši 32.000 Kč. Půjčka bude vrácena v roce 2017.

#### **Bankovní účet**

Organizace vlastní pouze jeden běžný účet v České spořitelně a.s., pobočka Jevíčko s číslem: 000000-1217442349/0800. Ke dni 31. 12. 2016 byl konečný stav na bankovním účtu 257.613,03 Kč.

#### **Závazky vůči institucím OSSZ, VZP a FÚ**

K 31. 12. 2016 organizace eviduje závazek vůči OSSZ (účet číslo 336100) ve výši 20.293 Kč, VZP (účet číslo 336200) ve výši 8.698 Kč, FÚ (účet číslo 342100) ve výši 1.277 Kč (po odečtení daňového bonusu ve výši 5.008 Kč) a FÚ (účet číslo 342200) ve výši 5.123 Kč. Dané závazky budou vypořádány v lednu 2017.

#### **Závazky vůči zaměstnancům**

Mzdy za měsíc prosinec 2016 činí 81.678 Kč. Mzdy budou uhrazeny v lednu 2017.

#### **Závazky organizace**

K 31. 12. 2016 organizace eviduje závazek vůči České poště, s.p. ve výši 396 Kč. Tento závazek bude vypořádán v lednu 2017.

#### **Pohledávky organizace**

Organizace eviduje drobný přeplatek vůči Finančnímu úřadu, který bude vyúčtován a vrácen v roce 2017.



#### Dotace

Účetní jednotka obdržela v roce 2016 dotaci od Pardubického kraje pro rok 2016 ve výši 200.000 Kč. Celá částka ve výši 200.000 Kč včetně povinné spoluúčasti byla v roce 2016 využita.

Dále byla poskytnuta dotace z Úřadu práce ČR na dvě pracovní místa, po dobu leden – červen 2016.

Dotace dle smlouvy činila 13.000 Kč za měsíc /1 pracovní místo. Celkem nárokováno a proplaceno 152.826 Kč.

#### Přijaté příspěvky a dary

Na účtu 682100 Přijaté příspěvky (dary) eviduje organizace drobné přijaté příspěvky a dary ve výši 22.345 Kč.

Na účtu 684000 Přijaté členské příspěvky eviduje organizace částku ve výši 104.174 Kč.

#### Tržby

V roce 2016 účetní jednotka eviduje tržby na účtu 602000 Tržby z prodeje služeb v částce 24.250 Kč.

#### Podrozvahové účty

Na podrozvahovém účtu je veden nárok na dotaci ve výši 477.622,95 Kč, SC 4.2. a dále nárok na dotaci ve výši 668.176,60 Kč v projektu Místní akční plán rozvoje vzdělávání pro území ORP Moravská Třebová.

#### Způsob vypořádání výsledku hospodaření z předcházejícího účetního období

Hospodářský výsledek roku 2015 ve výši 15 165,97 Kč byl rozdělen následovně:

- převod na 932 15 165,97 Kč MD 931000/932100 D

#### Používání cizí měny v účetnictví

V průběhu účetního období roku 2016 nebyly pohledávky a závazky evidované v cizí měně.

#### Významné skutečnosti, které nastaly po datu účetní uzávěrky

K významným skutečnostem mezi rozvahovým dnem a sestavením účetní uzávěrky nedošlo.

V Jevíčku 23. 2. 2017

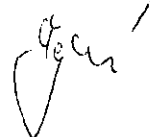
Zpracovala:

Lenka Paňáková  
účetní



Schválila:

Miroslava Šejnohová  
ředitelka





## 18. Hospodaření za rok 2016

Rozvaha za rok 2016 (v Kč)

AKTIVA	ke dni 1. 1. 2016	ke dni 31. 12. 2016
A. DLOUHODOBÝ MAJETEK CELKEM	0	0
B. KRÁTKODOBÝ MAJETEK CELKEM	166 482,11	1 409 756,58
I. Zásoby celkem	0	5 079,00
Poskytnuté zálohy na zásoby	0	5 079,00
II. Pohledávky celkem	79 871,00	1 145 799,55
Odběratelé	53 024,00	0
Ostatní pohledávky	0	0
Pohledávky za OSSZ a zdr. poj.	0	0
Ostatní přímé daně	847,00	0
Nároky na dotace	0	0
Dohadné účty aktivní	26 000	1 145 799,55
III. Krátkodobý finanční majetek celkem	86 611,11	258 878,03
Peněžní prostředky v pokladně	4 697,00	1 265,00
Peněžní prostředky na účtech	81 914,11	257 613,03
IV. Jiná aktiva celkem	0	0
<b>AKTIVA CELKEM</b>	<b>166 482,11</b>	<b>1 409 756,58</b>

PASIVA	ke dni 1. 1. 2016	ke dni 31. 12. 2016
A. VLASTNÍ ZDROJE CELKEM	166 482,11	286 215,58
I. Jmění celkem	0	0
Vlastní jmění	0	0
Fondy	0	0
II. Výsledek hospodaření celkem	166 482,11	286 215,58
Účet výsledku hospodaření	X	119 733,47
Výsledek hospodaření ve schvalovacím řízení	15 165,97	X
Nerozdělený zisk, neuhrazená ztráta minulých období	151 316,14	166 482,11
B. CIZÍ ZDROJE CELKEM	0	1 123 541,00
I. Rezervy celkem	0	0
II. Dlouhodobé závazky celkem	0	1 123 541,00
III. Krátkodobé závazky celkem	0	396,00
Dodavatelé	0	588 428,00
Přijaté zálohy	0	81 678,00
Zaměstnanci	0	28 991,00
Závazky k institucím soc. zabezpečení a veřejného zdrav. poj.	0	6 400,00
Ostatní přímé daně	0	32 000,00
Jiné závazky	0	385 648,00
Krátkodobé bankovní úvěry	0	0
IV. Jiná pasiva	0	0
<b>PASIVA CELKEM</b>	<b>166 482,11</b>	<b>1 409 756,58</b>



**Výkaz zisku a ztráty za rok 2016 (v Kč)**

<b>A. NÁKLADY</b>	<b>CELKEM</b>
I. Spotřebované nákupy a nakupované služby	<b>302 138,90</b>
Spotřeba materiálu, energie a ostatních neskladovaných dodávek	134 138,04
Náklady na cestovné	48 109,00
Náklady na reprezentaci	8 646,00
Ostatní služby	111 245,86
II. Změna stavu zásob vlastní činnosti a aktivace	0,00
III. Osobní náklady	<b>1 218 311,00</b>
Mzdové náklady	977 865,00
Zákonné sociální pojištění	240 446,00
IV. Daně a poplatky	0
V. Ostatní náklady	<b>9 225,70</b>
Jiné ostatní náklady	9 225,70
VI. Odpisy, prodaný majetek, tvorba rezerv a opravných položek	0
VII. Poskytnuté příspěvky	0
VIII. Daň z příjmů	0
<b>NÁKLADY CELKEM</b>	<b>1 529 675,60</b>

<b>B. VÝNOSY</b>	<b>CELKEM</b>
I. Provozní dotace	<b>1 498 625,55</b>
Provozní dotace	1 498 625,55
II. Přijaté příspěvky	<b>126 519,00</b>
Přijaté příspěvky (dary)	22 345,00
Přijaté členské příspěvky	104 174,00
III. Tržby za vlastní výkony a za zboží	<b>24 250,00</b>
IV. Ostatní výnosy	14,52
Výnosové úroky	14,52
V. Tržby z prodeje majetku, zúčtování rezerv a opr. položek celkem	0
<b>VÝNOSY CELKEM</b>	<b>1 649 409,07</b>
<b>C. VÝSLEDEK HOSPODAŘENÍ PŘED ZDANĚNÍM</b>	<b>119 733,47</b>
Daň z příjmů	0
<b>D. VÝSLEDEK HOSPODAŘENÍ PO ZDANĚNÍ +ZISK/-ZTRÁTA</b>	<b>119 733,47</b>



*Výroční zpráva za rok 2016 byla schválena Partnerskou schůzí a zakladateli  
dne 27. 2. 2017 v Městečku Trnávka  
a uveřejněna na [www.masmtj.cz](http://www.masmtj.cz)*

Použité fotografie: archiv MAS

MAS Moravskotřebovsko a Jevíčko o.p.s.  
Palackého nám. 1  
569 43 Jevíčko  
IČ: 27505189  
Tel.: 725 762 948  
[mas.mtj@seznam.cz](mailto:mas.mtj@seznam.cz)  
[www.masmtj.cz](http://www.masmtj.cz)



