

VÝROČNÍ ZPRÁVA za rok 2022



„Vše dobré pro region, kde žiji, žiješ, žijeme“

Realizace strategie CLLD_16_01_005

Představení MAS Moravskotřebovsko a Jevíčko o.p.s.

MAS Moravskotřebovsko a Jevíčko (dále jen „MAS MTJ“) je neziskovou organizací o.p.s. (obecně prospěšná společnost), která byla založena v roce 2006, a to 15 zakladateli bez finanční spoluúčasti. Zakladatelé jsou v souladu s podmínkami Evropské unie zástupci místní komunity – orgánů obcí a měst, podnikatelských subjektů, neziskových organizací a občanů. Území působnosti MAS MTJ se rozkládá v jižním cípu Pardubického kraje, v 33 obcích správního obvodu ORP Moravská Třebová a je totožné i s územím DSO s názvem Region Moravskotřebovsko a Jevíčka. Území má rozlohu 417,28 km², s počtem 26 tis. obyvatel. Členskou základnu k 31. 12. 2022 tvoří 33 členů partnerů MAS s podepsanou partnerskou smlouvou.

Základní informace o MAS Moravskotřebovsko a Jevíčko o.p.s.

Název MAS:	MAS Moravskotřebovsko a Jevíčko o.p.s.	
Sídlo:	Palackého nám. 1, 569 43 Jevíčko	
Kanceláře:	Třebovská 809, 569 43 Jevíčko v II.NP	
IČO:	27505189	
Právní forma:	obecně prospěšná společnost	
Statutární orgán	ředitelka Bc. Miroslava Šejnohová	
Telefon:	+420 725 762 948	
Předseda Správní rady:	Dušan Pávek dipl. um.	
Webové stránky:	www.masmtj.cz	
E-mail:	mas.mtj@seznam.cz reditelka@masmtj.cz	
Datová schránka:	3u89eab	
Bankovní spojení:	Česká spořitelna, a.s., bankovní účet č: 000000-1217442349/0800	
Datum založení MAS:	Prvotní jednání o utvoření MAS proběhlo v 06/2006. Zakladatelská smlouva byla podepsána dne 23. 10. 2006, společnost byla zapsána do Rejstříku obecně prospěšných společností u Krajského soudu v Hradci Králové dne 7. 12. 2006.	
Organizační složka:	V roce 2014 zakladatelé schválili vznik organizační složky s názvem Místní akční skupina. Účelem organizační složky je realizace místní rozvojové strategie CLLD v souladu se schválenou Standardizací MAS.	
Další informace:	Organizace je zapsána v Rejstříku obecně prospěšných společností, vedeného Krajským soudem v Hradci Králové, oddíl O, vložka 143. A dále je organizace registrována u Městského úřadu Moravská Třebová, odbor Obecní živnostenský úřad, č. j. MUMTZU/1086/2011/J/3.	

Zaměstnanci MAS:

(k 31. 12. 2022)

Bc. Miroslava Šejnohová

Ředitelka – E-mail: reditelka@masmtj.cz
vedoucí zaměstnanec pro realizaci SCLLD

Tel.: 725 762 948

E-mail: mas.mtj@seznam.cz

Bc. Lenka Křenková

Manažerka pro realizaci SCLLD

Tel.: 737 845 436

E-mail: mas.mtj@seznam.cz

Jaroslava Hrazdírová, DiS.

Administrativní pracovnice pro realizaci SCLLD

Tel.: 792 339 499

E-mail: mas.mtj@seznam.cz

Veronika Tinklová DiS.

Administrátorka projektů šablon pro školy
Manažerka pro realizaci SCLLD
Analytik projektu MAP III

Tel.: 735 122 255

E-mail: mas.mtj@seznam.cz
map@masmtj.cz

Ing. Radka Báčová

Manažer projektu MAP III

Tel.: 739 269 559

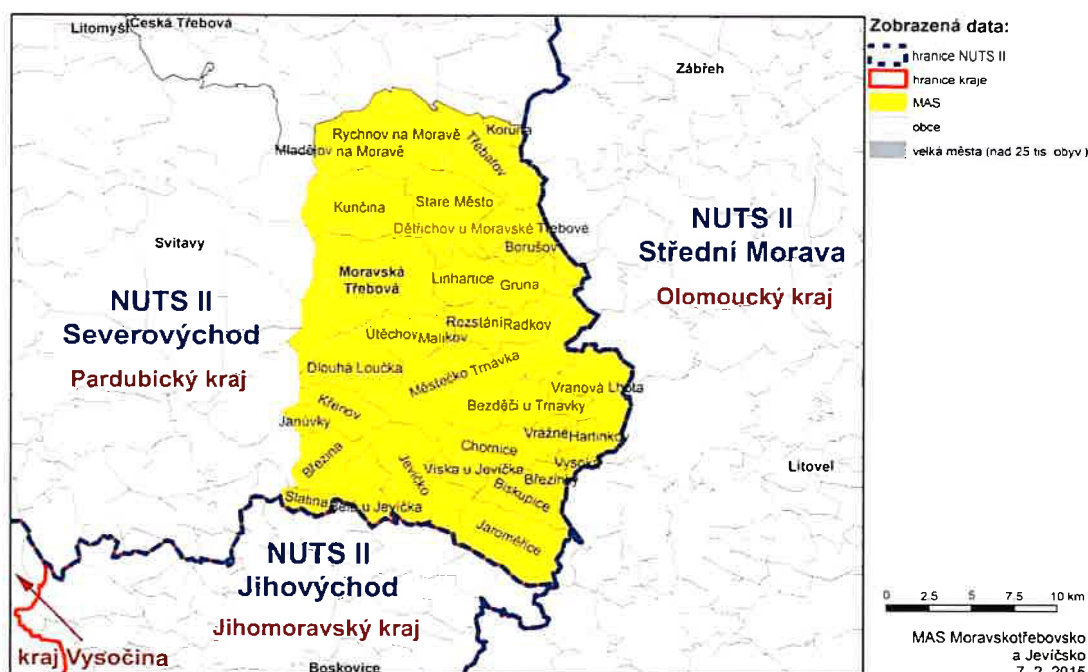
E-mail: map@masmtj.cz

*Na činnosti MAS se podíleli i osoby
zaměstnané na DPP a dobrovolníci.*

Území MAS Moravskotřebovsko a Jevíčko

Území působnosti MAS MTJ kopíruje přesné území správního obvodu ORP Moravská Třebová, které se rozkládá v jihovýchodní části Pardubického kraje. Území MAS MTJ tvoří území 33 obcí. Jednotlivé obce spadající do působnosti MAS MTJ jsou zobrazeny v Mapě č. 1. Území působnosti je stejné od založení MAS v roce 2006.

Mapa č. 1 Území MAS Moravskotřebovsko a Jevíčko
MAS MORAVSKOTREBOVSKO A JEVÍČSKO



Zakladatelé MAS Moravskotřebovsko a Jevíčko o.p.s.

MAS MTJ byla založena 15 zakladateli v roce 2006.

Seznam zakladatelů MAS Moravskotřebovsko a Jevíčko o.p.s.

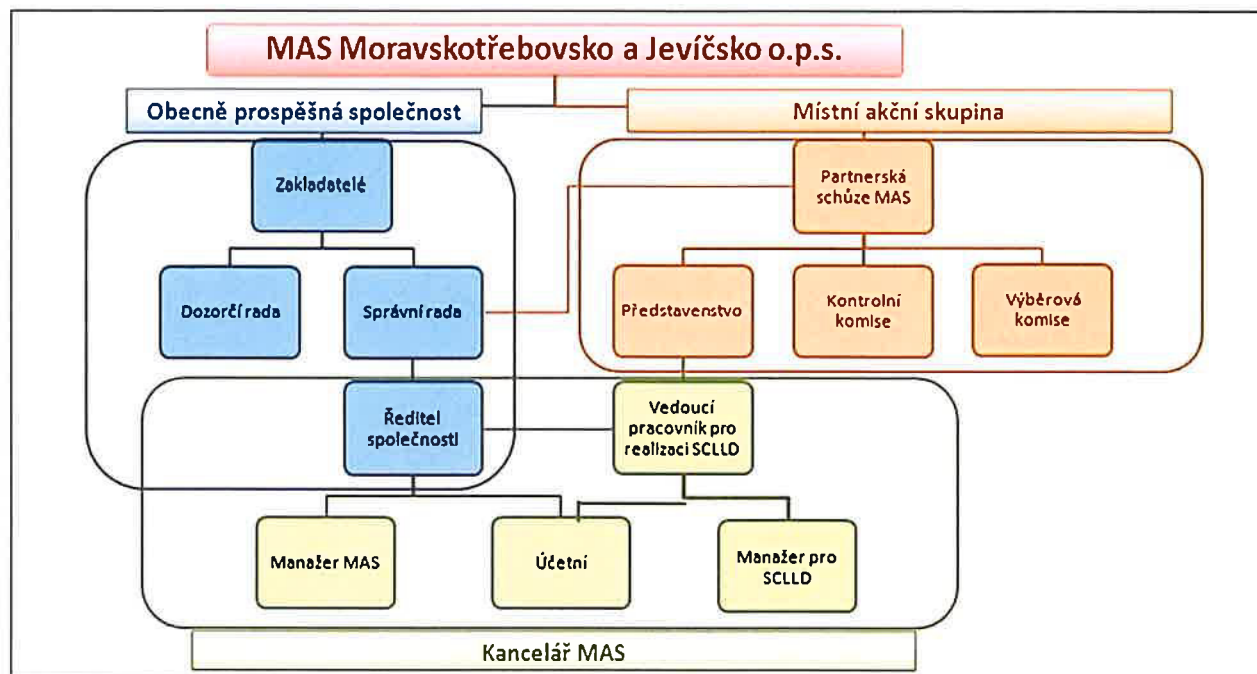
Zakladatelé MAS Moravskotřebovsko a Jevíčko o.p.s.	
1. Obec Jaroměřice	9. Pavel Továrek, Bělá u Jevíčka
2. Obec Chornice	10. Mgr. Libor Podhorný, Moravská Třebová
3. Obec Městečko Trnávka	11. Věra Kaderková, Jevíčko
4. Mgr. František Václavek, Jaroměřice	12. Ing. Mgr. Dagmar Zouharová, Bělá u Jevíčka
5. Josef Bidmon, Jevíčko	13. Roman Pavlík, Moravská Třebová
6. Miroslava Šejnohová, Křenov	14. Martin Hebelka, Jevíčko
7. Jana Skácelová, Jevíčko	15. Ing. Karel Urbášek, Linhartice
8. David Novák, Moravská Třebová	

Orgány MAS Moravskotřebovsko a Jevíčko o.p.s.

Základem MAS je organizační struktura deklarovaná dokumentem, který se nazývá Statut.

Po změně organizační struktury zapsané do rejstříku 6. 3. 2015 zůstaly zachovány jen povinné orgány o.p.s. s názvem **Správní rada** a **Dozorčí rada**. Tyto orgány od roku 2015 řeší pouze činnost o.p.s. Statutárním orgánem společnosti je od roku 2011 **ředitel**. Většinu činnosti MAS řeší vnitřní organizační složka Místní akční skupina a její orgány v návaznosti na schválenou Standardizaci MAS ze strany MZe ČR a nyní MMR ČR.

Organizační struktura MAS Moravskotřebovsko a Jevíčko o.p.s.



➤ Statutární orgán společnosti

Statutárním orgánem společnosti je ředitel, který řídí činnost Společnosti a jedná jejím jménem.

Ředitelka společnosti:	Bc. Miroslava Šejnohová
-------------------------------	--------------------------------

➤ Správní rada

Správní rada rozhoduje v rozsahu své působnosti o veškeré činnosti Společnosti a o použití finančních prostředků Společnosti. Pro potřeby hospodaření schvaluje Správní rada interní předpisy.

Členové Správní rady

Členové Dozorčí rady

	Jméno a příjmení		Jméno a příjmení
Předseda správní rady:	Dušan Pávek, dipl. um.	Předseda dozorčí rady:	Mgr. Iveta Glocová
Členové správní rady:	Mgr. Dagmar Zouharová	Členové dozorčí rady:	Stanislava Kavanová
	Pavel Továrek		Jana Sablíková DiS.

➤ Dozorčí rada

Dozorčí rada je kontrolním orgánem Společnosti. Jejím hlavním úkolem je kontrola a hodnocení činnosti Společnosti. Vedle dozorčí rady je kontrolním orgánem vnitřní organizační složky Kontrolní komise.

Organizační složka s názvem „Místní akční skupina“

V listopadu 2014 zakladatelé MAS Moravskotřebovsko a Jevíčka schválili založení organizační složky obecně prospěšné společnosti s názvem „Místní akční skupina“. Organizační složka „Místní akční skupina“ vznikla na základě smlouvy mezi partnery MAS (občané, neziskové organizace, podnikatelská sféra a veřejná správa) a obecně prospěšnou společností MAS Moravskotřebovsko a Jevíčko, která byla zřízena za účelem naplňování zásad stanovených pro činnost MAS: rozvoj venkova včetně zemědělství a získání podpory z EU a z národních programů pro svůj region metodou LEADER (Liaison Entre Actions Développement de l'Économie Rurale neboli Propojení aktivit rozvíjejících venkovskou ekonomiku). MAS Moravskotřebovsko a Jevíčko o.p.s. implementuje metodu LEADER od roku 2009, kdy byla poprvé vybrána k podpoře v rámci Programu rozvoje venkova 2007 – 2013, osy IV. LEADER.

V současném programovacím období 2014 – 2020 je podpora MAS Moravskotřebovsko a Jevíčko rozšířena i do ostatních Evropských strukturálních a investičních fondů, přes které je možné využít metodu LEADER jako komunitně vedený místní rozvoj (CLLD). Konkrétně se jedná o Integrovaný regionální operační program (IROP) a Operační program zaměstnanost (OPZ) a Program rozvoje venkova (PRV). Organizační složka Místní akční skupina (pro SCLLD) má vlastní orgány – Partnerskou schůzi, Představenstvo, Kontrolní komisi a Výběrovou komisi. Kompetence orgánů vycházejí ze standardizačních podmínek vydaných Ministerstvem zemědělství pro programové období 2014 -2020 a podrobně jsou popsány ve Statutu.

V roce 2022 pokračovala příprava nového období do roku 2027. Byl zpracován a podán ke schválení Programový rámec OPZ+ a současně i nová žádost o podporu s názvem: Realizace AP1 OPZ+ v území MAS Moravskotřebovsko a Jevíčka. Pokračovala i příprava dalších programových rámců.

Pro rok 2022 byl platný Statut ze dne 29. 10. 2015, nedošlo ke změně.

➤ Partnerská schůze

Partnerská schůze je nejvyšším orgánem MAS a jednotné hlasovací právo zde mají všichni partneři MAS s platnou partnerskou smlouvou. Nejvyšší orgán odpovídá za distribuci veřejných prostředků a realizaci strategie CLLD v území působnosti MAS MTJ – schvaluje SCLLD, schvaluje způsob hodnocení a výběr projektů, zejména výběrová kritéria pro výběr projektů a schvaluje členy Výběrové komise, Představenstva a Kontrolní komise.

Partneři zastupují různé zájmové skupiny, které jsou cíleně zaměřené na určitou problematiku SCLLD. Příslušnost k určité zájmové skupině definuje partner dle své převažující činnosti či zájmu. Partner může být příslušný pouze k jedné zájmové skupině.

Seznam členů k 31. 12. 2022

Poř.	Partner MAS	Zastupuje jméno, příjmení	Sektor působnosti	Zájmová skupina
1.	Město Jevíčko	Dušan Pávek, dipl. um.	Veřejný sektor	Veřejná správa a školství
2.	Město Moravská Třebová	Petr Frajvald	Veřejný sektor	Veřejná správa a školství
3.	Region Moravskotřebovsko a Jevíčka	Ing. Miloš Mička	Veřejný sektor	Veřejná správa a školství
4.	Obec Chornice	Jiří Směkal	Veřejný sektor	Veřejná správa a školství
5.	Obec Městečko Trnávka	Jana Sablíková, DiS.	Veřejný sektor	Veřejná správa a školství
6.	Obec Bělá u Jevíčka	Petr Nárožný	Veřejný sektor	Veřejná správa a školství
7.	Obec Jaroměřice	Stanislav Kosík	Veřejný sektor	Veřejná správa a školství
8.	Základní škola a mateřská škola, Jaroměřice, okres Svitavy	Mgr. Leona Dufková	Veřejný sektor	Veřejná správa a školství
9.	Základní škola a mateřská škola Křenov, okres Svitavy	Mgr. Pavel Kovařík	Veřejný sektor	Veřejná správa a školství
10.	Mgr. Iveta Glocová	Mgr. Iveta Glocová	Soukromý sektor	Veřejná správa a školství
11.	Instalatérství Bidmon s.r.o.	Josef Bidmon	Soukromý sektor – fyzické osoby - podnikatel	Podnikání a zaměstnanost
12.	Věra Kaderková	Věra Kaderková	Soukromý sektor – fyzické osoby - podnikatel	Podnikání a zaměstnanost
13.	Pavel Továrek	Pavel Továrek	Soukromý sektor – fyzické osoby - podnikatel	Podnikání a zaměstnanost
14.	Zdeněk Schreiber	Zdeněk Schreiber	Soukromý sektor – fyzické osoby - podnikatel	Podnikání a zaměstnanost
15.	Jezdecký klub Osada Lípa z.s.	Ing. Jan Matoušek	Soukromý sektor – právnické osoby – neziskové	Volnočasové aktivity a spolková činnost
16.	František Hanzal	František Hanzal	Soukromý sektor – fyzické osoby - podnikatel	Podnikání a zaměstnanost
17.	Soňa Borovcová	Soňa Borovcová	Soukromý sektor – fyzické osoby	Zemědělství a ochrana přírody
18.	Pavel Paňák	Pavel Paňák	Soukromý sektor – fyzické osoby	Zemědělství a ochrana přírody
19.	Ing. Mgr. Dagmar Zouharová	Ing. Mgr. Dagmar Zouharová	Soukromý sektor – fyzické osoby	Zemědělství a ochrana přírody

Poř.	Partner MAS	Zastupuje jméno, příjmení	Sektor působnosti	Zájmová skupina
20.	Ing. Jan Hloušek	Ing. Jan Hloušek	Soukromý sektor – fyzické osoby - podnikatel	Zemědělství a ochrana přírody
21.	ARNOŠTOV s.r.o.	Petr Šejnoha	Soukromý sektor – fyzické osoby - podnikatel	Zemědělství a ochrana přírody
22.	Ludmila Dopitová	Ludmila Dopitová	Soukromý sektor – fyzické osoby	Zemědělství a ochrana přírody
23.	Naproti, o.p.s.	Dagmar Krhlová	Soukromý sektor – právnické osoby	Sociální podnikání a služby
24.	Charita Moravská Třebová	Ludmila Dostálová, MBA	Soukromý sektor – právnické osoby	Sociální podnikání a služby
25.	Filip Procházka	Filip Procházka	Soukromý sektor – fyzické osoby	Volnočasové aktivity a spolková činnost
26.	Stanislava Kavanová	Stanislava Kavanová	Soukromý sektor – fyzické osoby	Volnočasové aktivity a spolková činnost
27.	Mgr. Anna Kaderková	Mgr. Anna Kaderková	Soukromý sektor – fyzické osoby	Volnočasové aktivity a spolková činnost
28.	Jana Knötigová	Jana Knötigová	Soukromý sektor – fyzické osoby	Kultura a cestovní ruch
29.	Petr Koudelka	Petr Koudelka	Soukromý sektor – fyzické osoby	Kultura a cestovní ruch
30.	Drahomíra Lišková	Drahomíra Lišková	Soukromý sektor – fyzické osoby	Volnočasové aktivity a spolková činnost
31.	Krůček Moravská Třebová	Radka Pražanová, DiS.	Soukromý sektor – právnické osoby – neziskové	Volnočasové aktivity a spolková činnost
32.	Ekocentrum Linhartice, z.s.	Ing. Radka Báčová	Soukromý sektor – právnické osoby – neziskové	Zemědělství a ochrana přírody

Seznam a procentní zastoupení zájmových skupin MAS MTJ k 31. 12. 2022

	Počet členů	Zastoupení v %
1. Veřejná správa a školství	10	32,0
2. Podnikání a zaměstnanost	5	15,6
3. Zemědělství a ochrana přírody	7	21,7
4. Sociální podnikání a služby	2	6,0
5. Volnočasové aktivity a spolková činnost	6	18,7
6. Kultura a cestovní ruch	2	6,0

- Z tabulky výše vyplývá, že MAS MTJ stále plní podmínky Standardizace. Veřejný sektor, ani žádná ze zájmových skupin nemá vyšší procentní podíl zastoupení než 49%.
- Jednání nejvyššího orgánu MAS, tj. Partnerské schůze jsou veřejně přístupná všem občanům, podnikajícím subjektům, NNO a dalším aktérům s vazbou na území MAS MTJ.
- V roce 2022 ukončila členství – partnerství MAS – Jana Sablíková, DiS. jako FO, po volbách 2022 zastupuje obec Městečko Trnávka jako starostka obce.

➤ Představenstvo

Představenstvo je rozhodovacím orgánem MAS. Do jeho kompetence patří především schvalování výzev k podávání žádostí o dotace, výběr projektů a stanovení výše alokace na projekty na základě návrhu výběrového orgánu.

Rozhodovací orgán: Představenstvo – 8 členů včetně předsedy

(funkční období od 23. 2. 2019 do 22. 2. 2023, schváleno Partnerskou schůzí dne 20. 2. 2019)

Číslo	Partner MAS	Zastupuje jméno, příjmení	Funkce	Sektor	Zájmová skupina
1.	Město Jevíčko	Dušan Pávek, dipl. um. starosta	Předseda	Veřejný	Veřejná správa a školství
2.	Region Moravskotřebovsko a Jevíčka	Ing. Miloš Mička	Člen	Veřejný	Veřejná správa a školství
3.	Ing. Mgr. Dagmar Zouharová	Ing. Mgr. Dagmar Zouharová	Člen	Soukromý FO	Zemědělství a ochrana přírody
4.	Charita Moravská Třebová	Ludmila Dostálová, MBA ředitelka	Člen	Soukromý PO	Sociální podnikání a služby
5.	Naproti, o.p.s.	Dagmar Krhlová ředitelka	Člen	Soukromý PO	Sociální podnikání a služby
6.	Zdeněk Schreiber	Zdeněk Schreiber	Člen	Soukromý OSVČ	Podnikání a zaměstnanost
7.	Pavel Továrek	Pavel Továrek	Člen	Soukromý OSVČ	Podnikání a zaměstnanost
8.	Základní škola a mateřská škola Křenov, okres Svitavy	Mgr. Pavel Kovářik	člen	Veřejný	Veřejná správa a školství

➤ Kontrolní komise

Kontrolní komise je kontrolním orgánem MAS. Do jeho kompetence spadá zejména dohled nad tím, aby MAS vyvíjela svoji činnost v souladu se zákony, platnými pravidly, standardy MAS a SCLLD. Kontroluje metodiku způsobu výběru projektů, včetně vyřizování případného odvolávání žadatelů proti výběru MAS. Kontrolní komise je zodpovědná za monitoring a hodnocení SCLLD. Dále má za povinnost projednávat řádné a mimořádné účetní závěrky a výroční zprávy o činnosti a hospodaření MAS.

V roce 2019 proběhla nová volba členů Kontrolní komise, viz tabulka níže.

Kontrolní orgán: Kontrolní komise – 3 členové včetně předsedy

(funkční období od 23. 2. 2019 do 22. 2. 2023, schváleno Partnerskou schůzí dne 20. 2. 2019)

Číslo	Partner MAS	Zastupuje jméno, příjmení	Funkce	Sektor	Zájmová skupina
1.	Mgr. Anna Kaderková	Mgr. Anna Kaderková	Předseda	Soukromý sektor – fyzické osoby	Volnočasové aktivity a spolková činnost
2.	Obec Bělá u Jevíčka	Petr Nárožný	Člen	Veřejný sektor	Veřejná správa a školství
3.	Filip Procházka	Filip Procházka	Člen	Soukromý sektor – fyzické osoby	Volnočasové aktivity a spolková činnost

U členů KK se nesleduje max. 49 % zastoupení veřejného sektoru a zájmových skupin.

➤ Výběrová komise

Výběrová komise je výběrový orgán MAS. Výběrová komise provádí výběr nebo předvýběr projektů k dotační podpoře a navrhuje jejich pořadí, a to na základě objektivních kritérií hodnotících přínos projektů k plnění záměrů a cílů SCLLD.

Výběrový orgán: Výběrová komise – 11 členů včetně předsedy

V tabulce níže je aktuální stav členů k 31. 12. 2022.

Číslo	Partner MAS /občan	Zastupuje jméno, příjmení	Funkce	Sektor	Zájmová skupina
1.	Ludmila Dopitová	Ludmila Dopitová	Předseda	Soukromý sektor FO	Zemědělství a ochrana přírody
2.	Město Moravská Třebová	Petr Frajvald	Člen	Veřejný sektor	Veřejný správa a školství
3.	Obec Jaroměřice	Stanislav Kosík	Člen	Veřejný sektor	Veřejný správa a školství
4.	Pavel Paňák	Pavel Paňák	Člen	Soukromý sektor FO	Zemědělství a ochrana přírody
5.	František Hanzal	František Hanzal	Člen	Soukromý sektor OSVČ	Podnikání a zaměstnanost
6.	Věra Kaderková	Věra Kaderková	Člen	Soukromý sektor OSVČ	Podnikání a zaměstnanost
7.	Jana Knötigová	Jana Knötigová	Člen	Soukromý sektor FO	Kultura a cestovní ruch
8.	Petra Klíčová - občan	Petra Klíčová - občan	Člen	Soukromý sektor FO	Volnočasové aktivity a spolková činnost
9.	Drahomíra Lišková	Drahomíra Lišková	Člen	Soukromý sektor FO	Volnočasové aktivity a spolková činnost
10.	Ekocentrum Linhartice, z.s.	Ing. Radka Báčová	Člen	Soukromý sektor PO	Zemědělství a ochrana přírody
11.	Monika Obručnicková - občan	Monika Obručnicková - občan	Člen	Soukromý sektor FO	Kultura a cestovní ruch

Funkční období výše uvedených členů Výběrové komise je jednoleté a trvá do 28. 2. 2023 a členy VK mohou být doplňkově i občané z území MAS MTJ, kteří nemají podepsanou Smlouvu o partnerství.

Realizace Strategie komunitně vedeného místního rozvoje pro období 2014 - 2020

Komunitně vedený místní rozvoj pro období 2014 – 2020 (CLLD) je hlavním nástrojem pro podporu rozvoje území MAS v současném programovém období. MAS MTJ zpracovala na základě komunikace s aktéry v regionu (obce, podnikatelské subjekty, zemědělské subjekty, neziskové organizace apod.) Strategii CLLD obsahující komplexní problematiku území s definováním všech rozvojových směrů. Dokončení realizace projektů probíhá do roku 2023 dle zásady N+3, u projektů PRV je režim přechodového období s dokončením realizace do roku 2025. Z tohoto důvodu bude v roce 2023 vyhlášena poslední výzva PRV na zbytkovou nevyčerpanou alokaci.

Celková alokace na realizaci projektů v rámci strategie SCLLD_16_01_005:

	Programový rámec	Alokace	Alokace na přechodné období do r. 2025	Celková alokace v rámci strategie CLLD_16_01_005
1.	PRV	34 475 710 Kč	5 972 700 Kč	40 448 410 Kč
2.	IROP	33 230 208 Kč	---	33 230 208 Kč
3.	OPZ	10 000 000 Kč	---	10 000 000 Kč
	Celkem	77 705 918 Kč	5 972 700 Kč	83 678 618 Kč

Přehled vyhlášených výzev za období 2018 až 2022

MAS administruje v rámci realizace SCLLD_16_01_005 celkem 3 operační programy, a to IROP, PRV a OPZ.

Celkový přehled vyhlášených a dokončených výzev MAS MTJ k 31. 12. 2022

Programové rámce	Počet výzev s ukončeným příjmem žádostí o dotaci ve výzvě MAS v jednotlivých letech k 31. 12.					Celkem k 31. 12. 2022
	2018	2019	2020	2021	2022	
IROP	2	0	2	2	0	6
PRV	1	1	2	1	2	7
OPZ	3 (2)	2	2 (1)	0	0	7 (5)
Celkem	6	3	6	3	2	20 (18)

*Pozn.: Do Výzvy č. 3 a 6 OPZ nebyl podán žádný projekt. V závorce jsou uvedeny výzvy s podanými projekty.

Celkový přehled podaných a schválených žádostí o podporu (dotaci) ze strany MAS k 31. 12. 2022

Programové rámce	Počet podaných a schválených žádostí o podporu/dotaci v orgánech MAS k 31. 12. běžného roku										Celkem k 31. 12. 2022	
	2018 Podané ŽoD	2018 Schválené ŽoD	2019 Podané ŽoD	2019 Schválené ŽoD	2020 Podané ŽoD	2020 Schválené ŽoD	2021 Podané ŽoD	2021 Schválené ŽoD	2022 Podané ŽoD	2022 Schválené ŽoD	Podané ŽoD	Schválené ŽoD
IROP	4	4	0	0	4	3	2	0	0	2	10	9
PRV	22	22	11	11	72	72	31	31	33	32	169	168
OPZ	4	3	4	4	1	1	0	0	0	0	9	8
Celk	30	29	15	15	77	77	33	31	33	34	188	185

Realizace Strategie komunitně vedeného rozvoje pro období 2014 – 2023 se zdárně chýlí ke svému konci. V uplynulém období se díky její realizaci podařilo v regionu podpořit projekty, které řešily specifické problémy v hospodářsky a sociálně ohroženém území SO ORP Moravská Třebová, kde má místní působnost i MAS MTJ.

Díky úspěšné administraci ze strany MAS, a tím i navýšení alokace ze strany MZe ČR v PR PRV, se podařilo v MAS MTJ podpořit velké množství menších projektů v nejrůznějších oblastech. Podpora je vidět zejména v modernizaci kmenových učeben v ZŠ, modernizaci MŠ a jejich zahrad, modernizaci místností pro kulturní a spolkový život. Velká podpora byla věnována i na realizaci projektů pro zemědělské farmy, drobné podnikatele, vlastníky lesa, na jejich soběstačnost a konkurenceschopnost na trhu

Realizace SCLLD v roce 2022

INTEGROVANÝ REGIONÁLNÍ OPERAČNÍ PROGRAM (IROP)

V roce 2022 probíhala udržitelnost proplacených projektů z roku 2020 a 2021:

- **Stavební úpravy objektu Barvířská 560, Jevíčko** (Projekt sociálního bydlení)
- **Modernizace učebny přírodních věd se zaměřením na badatelskou výuku na ZŠ Jevíčko**
- **Venkovní učebna (obec Staré Město)**
- **Modernizace IT - jazykové učebny, a vybudování venkovní přírodovědné učebny ZŠ Třebařov**
- **Zkvalitnění pečovatelské služby v Jevíčku**

Další realizované projekty, které byly v roce 2022 proplacené:

Název žadatele	Název projektu	Celkové výdaje projektu	Proplacená dotace
Obec Staré Město	Venkovní učebna	4 961 419,00 Kč	4 176 450,13 Kč
Obec Třebařov	Modernizace IT - jazykové učebny, a vybudování venkovní přírodovědné učebny ZŠ Třebařov	4 434 848,66 Kč	3 775 174,66 Kč

V roce 2022 byl schválen 1 projekt z výzvy č. 5 IROP Ochrana Kulturního dědictví, projekt obdržel PA:

Název žadatele	Název projektu	Celkové výdaje projektu	Požadovaná dotace
Římskokatolická farnost Jaroměřice u Jevíčka	Revitalizace kalvárie a kněžské rezidence na hoře kalvárii v Jaroměřicích	4 921 576,00 Kč	4 675 497,20 Kč

V roce 2022 byl schválen 1 projekt z výzvy č. 6 Kvalitní školství, projekt obdržel Právní akt a byl realizován:

Název žadatele	Název projektu	Celkové výdaje projektu	Požadovaná dotace
Obec Linhartice	Rekonstrukce, modernizace a vybavení prostor pro zájmové vzdělávání, včetně venkovní učebny	3 941 123,00 Kč	3 744 066,85 Kč

Poslední výzvou číslo 6 je vyčerpaná celá alokace PR IROP v aktuálním programovém období.

PROGRAM ROZVOJE VENKOVA (PRV)

V roce 2022 byly vyhlášeny v PRV celkem 2 výzvy s pořadovým číslem 6 a 7:

6. Výzva

Datum vyhlášení výzvy MAS: 24. 1. 2022

Termín příjmu žádostí: od 1. 2. 2022 do 28. 2. 2022

Registrační číslo: 15/000/00000/453/000200/V006

Ve Výzvě č. 6 byly vyhlášeny tyto Fiche:

	Název Fiche	Alokace pro jednotlivé Fiche	Počet přijatých žádostí	Požadovaná výše dotace
F1	Rozvoj zemědělského podnikání	2.000.000,00 Kč	11	2.839.700,00 Kč
F2	Podnikání na venkově	1.714.548,00 Kč	6	1.477.971,00 Kč
F6	Podpora zpracování zemědělských produktů	100.000,00 Kč	1	50.000,00 Kč
F7	Občanská vybavenost na venkově	2.080.610,00 Kč	9	1.846.249,00 Kč
	CELKEM	5.895.158,00 Kč	27	6.213.920,00 Kč

Ve Výzvě č. 6 bylo přijato **27 žádostí o dotaci** s celkovým finančním požadavkem na **dotaci ve výši 6.213.920,00 Kč**. Ve Fichi č. 1 Rozvoj zemědělského podnikání došlo k přečerpání požadavku dotace o 839.700 Kč. Ve Fichi č. 2, 6 a 7 došlo k finanční úspoře na výši dotace v částce 520.938 Kč. Nedočerpaná alokace ve výši 520.938 Kč byla převedena na Fichi č. 1. Ve Výzvě č. 6 bylo tedy podpořeno celkem **26 žádostí o dotaci**, 1 žádost o dotaci nebyla podpořena z důvodu nedostatečné alokace.

7. Výzva

Datum vyhlášení výzvy MAS: 23. 5. 2022

Termín příjmu žádostí: od 1. 6. 2022 do 23. 6. 2022

Registrační číslo: 15/000/00000/453/000200/V007

Ve Výzvě č. 7 byly vyhlášeny tyto Fiche:

	Název Fiche	Alokace pro jednotlivé Fiche	Počet přijatých žádostí	Požadovaná výše dotace
F3	Technika do lesů	1.400.000,00 Kč	3	637.600,00 Kč
F7	Občanská vybavenost na venkově	5.000.000,00 Kč	3	5.446.054,00 Kč
	CELKEM	6.400.000,00 Kč	6	6.083.654,00 Kč

Ve Výzvě č. 7 bylo přijato **6 žádostí o dotaci** s celkovým finančním požadavkem na **dotaci ve výši 6.083.654,00 Kč**. Ve Fichi č. 7 Občanská vybavenost na venkově došlo k přečerpání požadavku dotace o 446.054 Kč. Ve Fichi č. 3 došlo k finanční úspoře na výši dotace v částce 762.400 Kč. Nedočerpaná alokace ve Fichi č. 3 byla převedena na Fichi č. 7 ve výši 446.054 Kč a zbytek nedočerpané alokace ve výši 316.346 Kč byl převeden na plánovanou 8. Výzvy PRV. Ve Výzvě č. 7 bylo tedy podpořeno celkem **6 žádostí o dotaci**.

OPERAČNÍ PROGRAM ZAMĚSTNANOST (OPZ)

V rámci OPZ bylo k 31. 12. 2022 v realizaci celkem **7 projektů v rámci OPZ**. Jednalo se zejména o projekty na realizaci příměstských táborů (výzva č. 1, výzva č. 4, výzva č. 5 a výzva č. 7). V rámci těchto projektů realizovala MAS dva klíčové projekty, z toho 1 projekt z výzvy č. 5 a jeden projekt z výzvy č. 7.

V tabulce níže jsou uvedené projekty na pořádání příměstských táborů s dopadem na celé území MAS MTJ. O účast na PT je velký zájem ze strany dětí i pracujících rodičů, kteří jsou hlavní cílovou skupinou. Projekty byly tříleté, všechny jsou úspěšně dokončené a splnily hodnoty povinných indikátorů. Realizace do roku 2023 probíhá pouze u 1 projektu.

Klíčové projekty MAS v OPZ

Vzhledem k tomu, že potenciální žadatelé měli připomínky k administrativní náročnosti projektů, MAS MTJ se rozhodla realizovat klíčové projekty a zastřešit pořádání PT v základních školách a spolcích. MAS využila zkušenosti z dlouholeté spolupráce s aktivními učiteli a spolky. Níže jsou uvedené 2 klíčové projekty MAS, kde probíhala realizace v letech 2020 – 2022. Celkem v rámci klíčových projektů MAS bylo v roce 2022 realizováno **23 turnusů PT** na různých místech v území MAS MTJ, **projekt byl zaměřen na rodiče**, aby mohli v době letních prázdnin chodit do zaměstnání, a o jejich děti bylo bezpečně postaráno. Tábory byly různě tematicky zaměřené a děti si odnesly spoustu hezkých zážitků. Finanční vypořádání proběhne v roce 2022 a všechny závazné indikátory byly splněné.

Název žadatele	Název projektu	Celkové způsobilé výdaje projektu	Proplacená částka do 31. 12. 2022	Stav
MAS MTJ	Příměstské tábory v území MAS MTJ	1 880 612,50 Kč	1 880 612,50 Kč	R + F
MAS MTJ	Příměstské tábory – efektivní pomoc pracujícím rodičům	753 962,50 Kč	753 962,50 Kč	R + F

F – finanční vypořádání, R – realizace, dokončení v roce 2022.

Splnění podmínek Standardizace 2021+

Dne 8. 3. 2021 MAS Moravskotřebovsko a Jevíčko o.p.s. úspěšně prošla procesem standardizace pro nové programové období 2021+. To znamená, že plní požadavky MMR na složení partnerství, kompetence rozhodovacích a kontrolních orgánů a nastavení implementačních a administrativních procesů pro realizaci strategie CLLD.

Nová strategie komunitně vedeného místního rozvoje 2021+

Koncepční část pro nové období 2021-2027 schválena dne 11. 11. 2021. MAS MTJ plánuje zapojení do realizace prostřednictvím operačních programů IROP, OPZ+, OP TAK, OP TP a do SPZ (dříve PRV).

A: EKONOMICKY STABILNÍ REGION

A 1.1 Rozvoj podnikání na venkově

A 1.1.1. Rozvoj podnikání a zkvalitnění služeb

Rozvoj podnikatelské činnosti zahrnuje především rozvoj malého a středního podnikání, vznik regionální značky.

A 1.1.2 Rozvoj zemědělské a lesnické činnosti

Rozvoj zemědělské a lesnické činnosti podpoří konkurenceschopnost místních zemědělců při zachování agroenvironmentálních opatření.

A 1.2 Podpora zaměstnanosti

A 1.2.1 Podpora lokální zaměstnanosti

Podpora sociálního podnikání (zaměstnání osob ohrožených sociál. vyloučením), podpora vzdělávání začínajících podnikatelů (růst malých a středních podniků v regionu).

A 1.3. Propagace území MAS a cest. ruchu

A 1.3.1 Zkvalitnění cestovního ruchu

Podpora podnikatelských subjektů, vytváření podmínek pro turisty, propagace regionu.

A 1.3.2 Obnova a propagace památek

Podpora rekonstrukcí památek a jejich okolí se zvýší atraktivnost obcí a uchová se historie pro další generace.

B: KVALITNÍ A DOSTUPNÁ INFRASTRUKTURA

B 2.1 Rozvoj školství

B 2.1.1. Infrastruktura a vybavenost ve školství a vzdělávání

B 2.1.2 Modernizace výuky a vzdělávání

B 2.2. Zajištění dostupnosti soc. a zdrav. infrastruktury

B 2.2.1 Zajištění sociálních služeb

B 2.2.2 Podpora rozvoje sociální infrastruktury

B 2.2.3 Zajištění dostupné lékařské péče

B 2.3 Veřejné a obecní infrastruktura

B 2.3.1 Rozvoj dostupnosti bydlení

B 2.3.2 Modernizace a investice do obec. budov a NNO objektů včetně vybavení

B 2.3.3 Modernizace veřejné infrastruktury

B 2.3.4 Modernizace veřejných prostranství včetně hřišť

B 2.3.5 Modernizace a budování vodovod., kanal. sítí a ČOV

B 2.4 Dopravní infrastruktura

B 2.4.1 Modernizace a výstavba komunikací chodníků, cyklostezek a zvyšování bezpečnosti dopravy

B 2.4.2 Podpora zavádění alternat. způsobů dopravy a chytrých řešení

B 2.5 Chytrý a bezpečný venkov

B 2.5.1 Zvýšení dovedností a znalostí v městech a obcích

B 2.5.2 Podpora infrastruktury pro kriz. řízení a bezpeč. vč. JPO

STRATEGIE MAS MTJ NA OBDOBÍ 2021 - 2027

C: ČISTÝ A ZDRAVÝ REGION

C 3.1 Adaptace na klimatické změny

C 3.1.1 Prevence poškozování krajiny a podpora dalších preventivních opatření

Realizací opatření dojde k obnově poškozené krajiny po těžbě, skládkách a starých ekologických zátěžích.

C 3.1.2 Šetrné lesní a zemědělské hospodaření, obnova krajinného rázu

Realizací aktivit bude docházet k podpoře biodiverzity, postupné obnově krajinného rázu, k přecházení na ekologičtější způsob hospodaření.

C 3.1.3 Zadržování vody v krajině

Podporovaná budou opatření pro zadržování vody v krajině, využívání dešťové vody je velmi důležité pro biodiverzitu a pro zachování kvalitního životního prostředí budoucím generacím.

C 3.2 Omezení dopadů lidské činnosti

C 3.2.1 Optimalizace nakládání s odpady

Realizací aktivit dojde ke vzniku a rozšíření sběrných míst, kompostáren, k efektivnějšímu třídění, osvětou pak k lepšímu třídění a předcházení vzniku černých skládek.

C 3.2.2 Podpora využívání čisté energie

Realizace aktivit přispěje ke snížení produkce CO₂ a ostatních emisí v ovzduší.

C 3.2.3 Podpora EVVO, vzdělávacích aktivit

Na území MAS MTJ bylo v roce 2020 otevřeno Centrum environmentální výchovy. Centrum se zaměřuje i na propojování komunit v oblasti ŽP, spolupracuje s obcemi, školami a dalšími organizacemi v území MAS.

D: AKTIVNÍ A SPOKOJENÝ REGION

D 4.1 Zlepšit podmínky pro spolkový, kulturní a komunitní život v obcích

D 4.1.1 Modernizace zázemí a vybavení spolkové činnosti a komunitního způsobu života

Naplněním opatření dojde ke zkvalitnění vybavení, zázemí a dalšího prostoru pro činnost spolkového či komunitního charakteru. Rozšíří se možnosti nabídky aktivit spolků či komunit a tím také možnosti trávení volného času v obcích.

D 4.1.2 Podpora komunit, komunitního a spolkového života, celoživotní vzdělávání

Podporou komunitního života v obcích, podporou aktivit komunitního charakteru v obcích dochází k pospolitosti a vzájemné pomoci. Podporou organizací, které se věnují práci s dětmi a mládeží dochází k preventivním opatřením proti různým nástrahám dospívání (drogy, alkohol, atd.).

D 4.1.3 Rozvoj spolupráce a partnerství

Na území MAS MTJ a území SO ORP Moravská Třebová je vytvořeno několik svazků spolupráce, jejichž členové však ke spolupráci aktivně nepřistupují. Podporou sdílení zkušeností převážně z jiných regionů může dojít k zaktivizování členů, kteří budou stát o další spolupráci

D 4.1.4 Strategické plánování

Realizací aktivit v oblasti strategického plánování se zvýší povědomí vedoucích činitelů a zástupců různých oblastí o nutnosti zpracování strategických plánů, které jsou důležité pro další rozvoj území či bezpečnost obyvatel.

Tvorba Akčních plánů a Programových rámců IROP, OPZ+, OPTAK a SZP

Vytvořenou Koncepční část Strategie CLLD je ještě potřeba provázat na podmínky jednotlivých Operačních programů 2021 – 2027, které umožňují využívat metodu CLLD a vytvořit tak Akční plány Strategie CLLD, tj. konkrétní opatření, na která bude MAS MTJ vypisovat výzvy v programovém období 2021 – 2027. V roce 2022 byl zpracován a podán ke schválení Programový rámec OPZ+ a také podaná navazující žádost o podporu s názvem: Realizace AP1 OPZ+ v území MAS Moravskotřebovsko a Jevíčka. Aktivita uvedené žádosti se zaměřují na komunitní a sociální práci a také na prorodinná opatření.

Administrace a animace MAS Moravskotřebovsko a Jevíčko

Registrační číslo projektu: CZ.06.4.59/0.0/0.0/15_003/0011332 (navazující projekt na projekt CZ.06.4.59/0.0/0.0/15_003/0001874)

Fyzická realizace projektu: 1/2019 – 12/2023

Poskytovatel dotace: Ministerstvo pro místní rozvoj České republiky (MMR ČR), Integrovaný regionální operační program, PO 4: Komunitně vedený místní rozvoj, Investiční priorita 9d: Provádění investic v rámci komunitně vedených strategií místního rozvoje. Specifický cíl: SC 4.2: Posílení kapacit komunitně vedeného místního rozvoje za účelem zlepšení řídicích a administrativních schopností MAS.

Cíl projektu: Cílem je zajištění financování přípravy realizace Komunitně vedeného místního rozvoje pro programové období 2014 – 2020.

Podporovány jsou aktivity spojené s realizací strategie CLLD:

- přípravné, podpůrné činnosti,
- provozní činnosti,
- animace strategie CLLD,
- animace škol a školských zařízení v OP VVV.

Název indikátoru	Dosažená hodnota od 1. 4. 2019 do 31. 12. 2022
Počet uskutečněných školení, seminářů, workshopů a konferencí	49
Počet úspěšně zrealizovaných výzev místní akční skupinou	12

Animace Strategie CLLD

V průběhu roku 2022 zaměstnanci MAS poskytovali bezplatnou metodickou pomoc žadatelům z území, ať již formou konzultací (osobní jednání v kanceláři, telefon, e-mail) nebo formou realizovaných seminářů.

➤ Realizované akce:

Semináře k vyhlášeným výzvám:

3. 2. 2022 - seminář pro potenciální žadatele do 6. Výzvy PRV

26. 5. 2022, 1. 6. 2022 – semináře pro potenciální žadatele do 7. Výzvy PRV

Seminář pro úspěšné žadatele:

5. 5. 2022 – seminář pro úspěšné žadatele 3. Výzva IROP

Ostatní semináře:

15. 12. 2022 – semináře k animaci SCLLD - propagační akce MAS

3. 3. 2022 – seminář k animaci škol a školských zařízení v OP VVV

V rámci propagace své činnosti se MAS MTJ v roce 2022 zaměřila především na následující aktivity:

- zveřejňování aktuálních informací na www.masmtj.cz
- Zpravodaj MAS Moravskotřebovsko a Jevíčko o.p.s.
- Zpravodaj Agrovenkov
- Propagační akce MAS

Přehled vzdělávacích a propagačních akcí, kterých se zaměstnanci MAS zúčastnili v roce 2022

Zaměstnanci MAS MTJ se v roce 2022 účastnili různých seminářů, workshopů a konferencí, na kterých navazovali kontakty a získávali informace potřebné pro chod MAS.

Výměna zkušeností a poznatků probíhala především v rámci setkání:

- Krajské sdružení NS MAS ČR Pardubického kraje
- Národní síť MAS ČR
- Seminář na tvorbu PR OPZ+ ke Strategii CLLD 21+
- Online vzdělávání zaměstnanců MAS

Z důvodu pandemie COVID-19 zač. roku 2022 probíhala většina jednání a vzdělávání online.

Animace škol a školských zařízení v OP VVV

V rámci realizace Strategie CLLD MAS Moravskotřebovsko a Jevíčko poskytuje animační činnost škol a školských zařízení v OP VVV. Tato činnost spočívá především v konzultaci a metodické pomoci MŠ, ZŠ, ZUŠ a SVC s podáním žádosti o podporu do OP VVV a s následnou administrací (hlášení změn, zprávy o realizaci projektu, žádosti o platbu, práce v monitorovacím systému ISKP14+ apod.). Během celého roku 2022 administrovala MAS Šablony II (Výzva č. 063 OP VVV) u 4 subjektů a Šablony III (Výzva č. 080 OP VVV) u 12 základních a mateřských škol.



V období 2016 – 2022 za přispění MAS Moravskotřebovsko a Jevíčko:

- Realizováno je 37 projektů
- Projekty jsou v celkové výši 17 309 173 Kč
- Animační činnost ze strany MAS postupně využilo celkem 14 školských subjektů

Podrobnější informace o animaci škol a školských zařízení jsou k dispozici na webových stránkách

<http://www.masmtj.cz/sablony-ii->

Spolupracující organizace

V roce 2022 byla MAS MTJ, stejně jako v předchozích letech, členem v následujících organizacích:



- **Národní síť Místních akčních skupin České republiky, z.s.** Hlavním cílem této organizace je sdružovat MAS, reprezentovat a zastupovat MAS na národní úrovni vůči vládním institucím, ministerstvům a organizacím zřizovanými ministerstvy a dalším relevantním subjektům. NS MAS ČR působí i na mezinárodní úrovni a to zejména vůči organizacím a subjektům pracujícím v intencích iniciativy Leader a ve vztahu k ostatním partnerům, institucím a úřadům. Bližší informace na www.nsmascr.cz



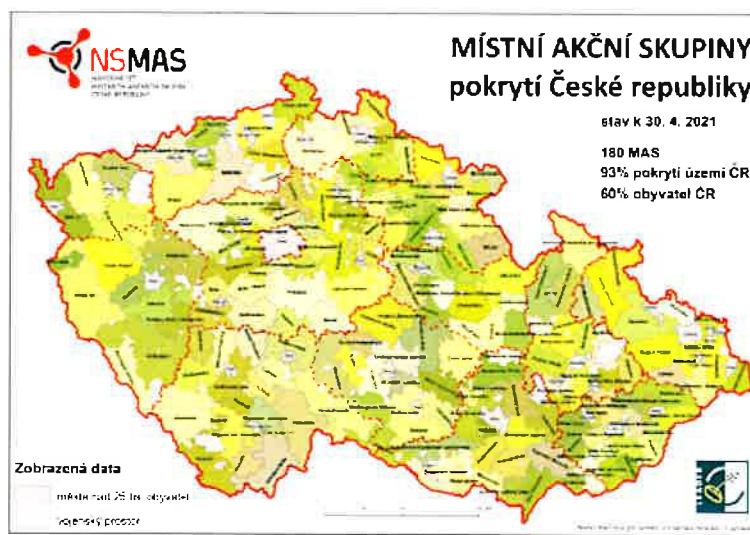
- **Krajské sdružení Národní sítě MAS ČR Pardubického kraje.** Tento pobočný spolek spolupracuje se všemi MAS na území Pardubického kraje a podporuje principy LEADER v území své působnosti. Podrobně: <http://pardubicky.nsmascr.cz/page/2/>



- **Celostátní síť pro venkov.** Hlavní myšlenkou CSV je sdílení zkušeností a poznatků a jejich předávání směrem k aktérům podílejících se na rozvoji venkova a zemědělství.



- Od ledna 2016 je MAS MTJ členem **Platformy rozvoje NNO** (nestátních neziskových organizací). V této organizaci MAS MTJ zastupuje Mgr. Pavel Šejnoha. Díky zapojení do platformy rozvoje NNO byla MAS MTJ schopna, nad rámec základních služeb, poskytovat neziskovým organizacím poradenství k přizpůsobení zakladatelských dokumentů požadavkům nového občanského zákoníku a zápisu do Rejstříku skutečných vlastníků. Platforma umožňuje odborníkům sdílet své zkušenosti a účastnit se odborných seminářů. Více informací je uvedeno na webových stránkách <http://platformanno.weebly.com/>.



Projekt MAP rozvoje vzdělávání II pro území ORP Moravská Třebová



EVROPSKÁ UNIE
Evropské strukturální a investiční fondy
Operační program Výzkum, vývoj a vzdělávání



MAS Moravskotřebovsko a Jevíčko o.p.s. realizovala od 1. 8. 2018 projekt MAP rozvoje vzdělávání II pro území ORP Moravská Třebová, který byl financován z OP VVV. Hlavním cílem projektu MAP II byl rozvoj kvalitního vzdělávání na našem území formou spolupráce vzdělávacích organizací a jejich zřizovatelů, budování a rozvoj udržitelného systému komunikace mezi aktéry, kteří ovlivňují vzdělávání v území (školské subjekty, rodiče, subjekty neformálního vzdělávání, děti a žáci, veřejnost a další). MAP rozvoje vzdělávání II byl zaměřen na podporu mateřských a základních škol a neformálního a zájmového vzdělávání prostřednictvím naplňování stanovených cílů.

V projektu MAP rozvoje vzdělávání II došlo k naplňování 4 klíčových aktivit:

1) Řízení projektu

V projektu bylo zřízeno 5 pracovních skupin: PS Financování, PS Čtenářská gramotnost, PS Matematická gramotnost, PS Rovné příležitosti a PS Polytechnika. Z vedoucích pracovních skupin byl složen Odborný realizační tým, který spolupracuje s týmem Implementačním. Veškeré plánovací a implementační aktivity schvaluje Řídící výbor složený ze zástupců obcí, škol, neziskových organizací, hospodářské komory, NIDV, ASZ a dalších aktérů vzdělávání. Pro komunikaci se zástupci škol, zřizovatelů, rodičů či veřejnosti byly zřízeny webové stránky www.mapmtj.cz a facebookový profil „Učíme se rádi s Maskou“.

2) Rozvoj a aktualizace MAP

V rámci rozvoje a aktualizace místního akčního plánu vzdělávání byla provedena aktualizace analytické části, strategické části včetně investičních záměrů a jejich prioritizace.

3) Monitoring a evaluace MAP

Po třetím roce realizace projektu jsme se zaměřili na třetí evaluaci a sebehodnotící zprávu. Evaluace byla zaměřena na naplňování cílů projektu.

4) Implementace MAP

V rámci implementace doposud proběhlo několik desítek aktivit, které byly zaměřeny na prohloubení znalostí pedagogů, sdílení zkušeností a dobré praxe a další. Vzhledem k aktuální situaci spojené s pandemií COVID-19 probíhaly některé vzdělávací aktivity online.

Realizační tým se rozhodl podpořit vztah dětí a žáků k místu, kde vyrůstají. V rámci podpory regionální identity probíhá aktivita ve spolupráci pedagogů, kronikářů a pamětníků, pracovníků muzeí na tvorbě pracovních listů s regionální tematikou a podporou gramotností napříč předměty. Více informací na samostatných webových stránkách <https://mapmtj.cz/>



Na projekt MAP II navázal v roce 2023 projekt MAP III, který je zaměřen na akční plánování, zjišťování aktuálních potřeb a problémů v území, důležitou aktivitou je i evaluace MAP I až III a tím i příprava na MAP IV.

Projekt „Malý LEADER pro Moravskotřebovsko a Jevíčko“

Projekt „Malý LEADER pro Moravskotřebovsko a Jevíčko“ je financován z Programu obnovy venkova Pardubického kraje a také naplňuje cíle strategie CLLD. V roce 2022 byla podpora zaměřena na propagaci regionálních produktů a producentů. V rámci projektu byl pořízen propagační roll-up, propagační party stany a brožura s regionálními producenty. Projekt byl prezentován na Valném shromáždění Regionu MTJ.

Výdělečná činnost MAS v rámci hlavní činnosti uvedené ve Statutu společnosti

V roce 2022 poskytovala organizace poradenskou činnost v rámci hlavní činnosti. Tato poradenská činnost se netýkala dotovaných projektů. Jednalo se např. o zpracování strategických rozvojových dokumentů obcí v území MAS dle metodiky MMR Obce PRO.

Obdržené dotace a dary na realizaci projektů

Naše činnosti a projekty, které realizujeme, by nebylo možné uskutečnit bez finanční podpory grantových a dotačních programů, ale také bez partnerských poplatků a drobných finančních darů od sponzorů.

➤ Dotace

Dotační titul: **Podpora rozvoje území MAS Moravskotřebovska a Jevíčka a propagace regionálních produktů a producentů**, Program obnovy venkova Pardubického kraje

Poskytovatel: Pardubický kraj

Obdržená dotace: 140.000 Kč

Výzva: **6. výzva v IROP - PROVOZNÍ A ANIMAČNÍ VÝDAJE - SC 4.2**

Název projektu: **Administrace a animace MAS Moravskotřebovsko a Jevíčko o.p.s.**

Registrační číslo projektu: CZ.06.4.59/0.0/0.0/15_003/0011332

Poskytovatel: Ministerstvo pro místní rozvoj ČR

Doba realizace: leden – prosinec 2022

Výše dotace: 1.915.104,94 Kč

Výzva: **č. 02_17_047 Místní akční plány rozvoje vzdělávání II**

Název projektu: **MAP rozvoje vzdělávání II pro území ORP Moravská Třebová**

Registrační číslo projektu: **CZ.02.3.68/0.0/0.0/17_047/0008654**

Poskytovatel: Ministerstvo školství, mládeže a tělovýchovy ČR

Nárokována a proplacená výše zálohy v roce 2022: 1.700.403,20 Kč

Výzva: **č. 02_20_082 pro Akční plánování v území v prioritní ose 3 OP**

Název projektu: **MAP rozvoje vzdělávání III pro území ORP Moravská Třebová**

Registrační číslo projektu: CZ.02.3.68/0.0/0.0/20_082/0022998

Poskytovatel: Ministerstvo školství, mládeže a tělovýchovy ČR

Nárokována a proplacená výše zálohy v roce 2022: 1.284.249,00 Kč

Výzva: č. 03_16_047 OPZ Zaměstnanost

Název projektu: **Příměstské tábory v území MAS MTJ**

Registrační číslo projektu: CZ.03.2.65/0.0/0.0/16_047/0015568

Poskytovatel: Ministerstvo práce a sociálních věcí

Doba realizace: květen 2020 – prosinec 2022

Nárokovaná a proplacená výše zálohy v roce 2022: 519.604,11 Kč

Výzva: č. 03_16_047 OPZ Zaměstnanost

Název projektu: **Příměstské tábory - pomoc pracujícím rodičům**

Registrační číslo projektu: CZ.03.2.65/0.0/0.0/16_047/0016081

Poskytovatel: Ministerstvo práce a sociálních věcí

Doba realizace: červen 2020 – říjen 2022

Nárokovaná a proplacená výše zálohy v roce 2022: 318.017,15 Kč

➤ Přijaté příspěvky a dary

Na účtu 684000 Přijaté členské příspěvky eviduje organizace částku ve výši 237.515 Kč.

➤ Tržby z hlavní činnosti

V roce 2022 účetní jednotka eviduje tržby na účtu 602000 Tržby z prodeje služeb v částce 365.887 Kč.

Vedlejší činnost nebyla vykonávána v roce 2022.

Velmi děkujeme všem poskytovatelům dotací a partnerům za jejich podporu, bez které bychom obecně prospěšnou činnost vykonávali velmi obtížně.

Hospodaření MAS za rok 2022

Rozvaha za rok 2022 (v Kč)

AKTIVA	ke dni 1. 1. 2022	ke dni 31. 12. 2022
A. DLOUHODOBÝ MAJETEK CELKEM	0	0
I. Dlouhodobý nehmotný majetek celkem	11.592,00	11.592,00
Ostatní dlouhodobý nehmotný majetek	11.592,00	11.592,00
II. Dlouhodobý hmotný majetek celkem	256.076,00	241.150,00
Ostatní dlouhodobý hmotný majetek	256.076,00	241.150,00
IV. Oprávky k dlouhodobému majetku celkem	-267.668,00	-252.742,00
Oprávky k ostatnímu dlouhodobému nehmotnému majetku	-11.592,00	-11.592,00
Oprávky k ostatnímu dlouhodobému hmotnému majetku	-256.076,00	-241.150,00
B. KRÁTKODOBÝ MAJETEK CELKEM	1.988.875,24	2.012.817,00
I. Zásoby celkem	0	0
Poskytnuté zálohy na zásoby	0	0
II. Pohledávky celkem	885.159,38	1.015.345,83
Odběratelé	2.000,00	0
Ostatní pohledávky	0	0

Pohledávky za OSSZ a zdr. poj.	0	0
Ostatní přímé daně	0	0
Nároky na dotace	497.423,35	608.250,00
Dohadné účty aktivní	385.736,03	407.095,83
III. Krátkodobý finanční majetek celkem	1.099.843,86	993.151,17
Peněžní prostředky v pokladně	10.462,00	20.260,00
Peněžní prostředky na účtech	1.089.381,86	972.891,17
IV. Jiná aktiva celkem	3.872,00	4.320,00
Náklady příštích období	3.872,00	4.320,00
AKTIVA CELKEM	1.988.875,24	2.012.817,00

PASIVA	ke dni 1. 1. 2022	ke dni 31. 12. 2022
A. VLASTNÍ ZDROJE CELKEM	390.636,14	364.359,33
I. Jmění celkem	0	0
Vlastní jmění	0	0
Fondy	0	0
II. Výsledek hospodaření celkem	390.636,14	364.359,33
Účet výsledku hospodaření	X	-26.276,81
Výsledek hospodaření ve schvalovacím řízení	71.428,42	X
Nerozdělený zisk, neuhrazená ztráta minulých let	319.207,72	390.636,14
B. CIZÍ ZDROJE CELKEM	1.598.239,10	1.648.457,67
I. Rezervy celkem	0	0
II. Dlouhodobé závazky celkem	0	11.139,90
Dohadné účty pasivní	0	11.139,90
III. Krátkodobé závazky celkem	271.941,73	217.407,46
Dodavatelé	1.230,73	1.419,46
PASIVA	ke dni 1. 1. 2022	ke dni 31. 12. 2022
Přijaté zálohy	0	0
Zaměstnanci	174.027,00	135.914,00
Závazky k institucím soc. zabezpečení a veřejného zdrav. poj.	80.489,00	68.244,00
Ostatní přímé daně	16.195,00	11.830,00
Závazky ve vztahu k státnímu rozpočtu	0	0
Jiné závazky	0	0
Krátkodobé bankovní úvěry	0	0
IV. Jiná pasiva celkem	1.326.297,37	1.419.910,31
Výdaje příštích období	1.193,00	1.220,00
Výnosy příštích období	1.325.104,37	1.418.690,31
PASIVA CELKEM	1.988.875,24	2.012.817,00

Výkaz zisku a ztráty za rok 2022 (v Kč)

A. NÁKLADY	CELKEM
I. Spotřebované nákupy a nakupované služby	1.960.724,01
Spotřeba materiálu, energie a ostatních neskladovaných dodávek	909.021,03
Opravy a udržování	8.161,50
Náklady na cestovné	31.969,00
Náklady na reprezentaci	0
Ostatní služby	1.011.572,48
II. Změna stavu zásob vlastní činnosti a aktivace	0
III. Osobní náklady	4.204.575,00
Mzdové náklady	3.557.990,00
Zákonné sociální pojištění	646.585,00
Zákonné sociální náklady	0
IV. Daně a poplatky	0
V. Ostatní náklady	20.271,00
Nákladové úroky	0
Jiné ostatní náklady	20.271,00
VI. Odpisy, prodaný majetek, tvorba rezerv a opravných položek	0
VII. Poskytnuté příspěvky	0
VIII. Daň z příjmů	0
NÁKLADY CELKEM	6.185.570,01

B. VÝNOSY	CELKEM
I. Provozní dotace	5.554.421,20
Provozní dotace	5.554.421,20
II. Přijaté příspěvky	237.515,00
Přijaté příspěvky (dary)	0,00
Přijaté členské příspěvky	237.515,00
III. Tržby za vlastní výkony a za zboží	365.887,00
IV. Ostatní výnosy	1.470,00
Výnosové úroky	0
Jiné ostatní výnosy	1.470,00
V. Tržby z prodeje majetku	0
VÝNOSY CELKEM	6.159.293,20
C. VÝSLEDEK HOSPODAŘENÍ PŘED ZDANĚNÍM	-26.276,81
Daň z příjmů	0
D. VÝSLEDEK HOSPODAŘENÍ PO ZDANĚNÍ +ZISK/-ZTRÁTA	-26.276,81

Významné události mezi rozvahovým dnem a okamžikem sestavení účetní závěrky

Vedení o.p.s. zvážilo potenciální dopady COVID-19 a války na Ukrajině na své aktivity a dospělo k závěru, že nemají významný vliv na předpoklad neomezené doby trvání o.p.s. Vzhledem k tomu byla účetní závěrka k 31.12. 2022 zpracována za předpokladu, že Společnost bude nadále schopna pokračovat ve své činnosti.

Bc. Miroslava Šejnohová
Ředitelka



MAS 
Moravskotřebovsko a Jevíčko o.p.s.
Palackého nám. 1, 569 43 Jevíčko
IČ: 275 05 189

*Použité fotografie – archív MAS Moravskotřebovsko a Jevíčko o.p.s.
Autor fotografií: Miroslava Šejnohová (ředitelka)*

ZPRÁVA NEZÁVISLÉHO AUDITORA

Zakladatelům MAS Moravskotřebovsko a Jevíčko o.p.s.

Výrok auditora

Provedli jsme audit přiložené účetní závěrky společnosti MAS Moravskotřebovsko a Jevíčko o.p.s. („Společnost“) sestavené na základě českých účetních předpisů, která se skládá z rozvahy k 31. 12. 2022, výkazu zisku a ztráty za rok končící 31. 12. 2022 a přílohy této účetní závěrky, která obsahuje popis použitých podstatných metod a další vysvětlující informace. Údaje o Společnosti jsou uvedeny v příloze této účetní závěrky.

Podle našeho názoru účetní závěrka podává věrný a poctivý obraz aktiv a pasiv Společnosti k 31. 12. 2022 a nákladů a výnosů a výsledku jejího hospodaření za rok končící 31. 12. 2022 v souladu s českými účetními předpisy.

Základ pro výrok

Audit jsme provedli v souladu se zákonem o auditorech a standardy Komory auditorů České republiky pro audit, kterými jsou mezinárodní standardy pro audit (ISA) případně doplněné a upravené souvisejícími aplikačními doložkami. Naše odpovědnost stanovená těmito předpisy je podrobněji popsána v oddílu Odpovědnost auditora za audit účetní závěrky. V souladu se zákonem o auditorech a Etickým kodexem přijatým Komorou auditorů České republiky jsme na Společnosti nezávislí a splnili jsme i další etické povinnosti vyplývající z uvedených předpisů. Domníváme se, že důkazní informace, které jsme shromáždili, poskytují dostatečný a vhodný základ pro vyjádření našeho výroku.

Ostatní informace uvedené ve výroční zprávě

Ostatními informacemi jsou v souladu s § 2 písm. b) zákona o auditorech informace uvedené ve výroční zprávě mimo účetní závěrku a naši zprávu auditora. Za ostatní informace odpovídá statutární orgán Společnosti.

Naš výrok k účetní závěrce se k ostatním informacím nevztahuje. Přesto je však součástí našich povinností souvisejících s auditem účetní závěrky seznámení se s ostatními informacemi a posouzení, zda ostatní informace nejsou ve významném (materiálním) nesouladu s účetní závěrkou či s našimi znalostmi o účetní jednotce získanými během provádění auditu nebo zda se jinak tyto informace nejeví jako významně (materiálně) nesprávné. Také posuzujeme, zda ostatní informace byly ve všech významných (materiálních) ohledech vypracovány v souladu s příslušnými právními předpisy. Tímto posouzením se rozumí, zda ostatní informace splňují požadavky právních předpisů na formální náležitosti a postup vypracování ostatních informací v kontextu významnosti (materiality), tj. zda případné nedodržení uvedených požadavků by bylo způsobilé ovlivnit úsudek činěný na základě ostatních informací.

Na základě provedených postupů, do míry, již dokážeme posoudit, uvádíme, že

- ostatní informace, které popisují skutečnosti, jež jsou též předmětem zobrazení v účetní závěrce, jsou ve všech významných (materiálních) ohledech v souladu s účetní závěrkou a
- ostatní informace byly vypracovány v souladu s právními předpisy.

Dále jsme povinni uvést, zda na základě poznatků a povědomí o Společnosti, k nimž jsme dospěli při provádění auditu, ostatní informace neobsahují významné (materiální) věcné nesprávnosti. V rámci uvedených postupů jsme v obdržených ostatních informacích žádné významné (materiální) věcné nesprávnosti nezjistili.

Odpovědnost statutárního orgánu Společnosti za účetní závěrku

Statutární orgán Společnosti odpovídá za sestavení účetní závěrky podávající věrný a poctivý obraz v souladu s českými účetními předpisy a za takový vnitřní kontrolní systém, který považuje za nezbytný pro sestavení účetní závěrky, tak aby neobsahovala významné (materiální) nesprávnosti způsobené podvodem nebo chybou.

Při sestavování účetní závěrky je statutární orgán Společnosti povinen posoudit, zda je Společnost schopna nepřetržitě trvat, a pokud je to relevantní, popsat v příloze účetní závěrky záležitosti týkající se jejího nepřetržitého trvání a použití předpokladu nepřetržitého trvání při sestavení účetní závěrky, s výjimkou případů, kdy statutární orgán plánuje zrušení Společnosti nebo ukončení její činnosti, resp. kdy nemá jinou reálnou

možnost než tak učinit.

Odpovědnost auditora za audit účetní závěrky

Naším cílem je získat přiměřenou jistotu, že účetní závěrka jako celek neobsahuje významnou (materiální) nesprávnost způsobenou podvodem nebo chybou a vydat zprávu auditora obsahující náš výrok. Přiměřená míra jistoty je velká míra jistoty, nicméně není zárukou, že audit provedený v souladu s výše uvedenými předpisy ve všech případech v účetní závěrce odhalí případnou existující významnou (materiální) nesprávnost. Nesprávnosti mohou vznikat v důsledku podvodů nebo chyb a považují se za významné (materiální), pokud lze reálně předpokládat, že by jednotlivě nebo v souhrnu mohly ovlivnit ekonomická rozhodnutí, která uživatelé účetní závěrky na jejím základě přijmou.

Při provádění auditu v souladu s výše uvedenými předpisy je naší povinností uplatňovat během celého auditu odborný úsudek a zachovávat profesní skepticismus. Dále je naší povinností:

- Identifikovat a vyhodnotit rizika významné (materiální) nesprávnosti účetní závěrky způsobené podvodem nebo chybou, navrhnout a provést auditorské postupy reagující na tato rizika a získat dostatečné a vhodné důkazní informace, abychom na jejich základě mohli vyjádřit výrok. Riziko, že neodhalíme významnou (materiální) nesprávnost, k níž došlo v důsledku podvodu, je větší než riziko neodhalení významné (materiální) nesprávnosti způsobené chybou, protože součástí podvodu mohou být tajné dohody, falšování, úmyslná opomenutí, nepravdivá prohlášení nebo obcházení vnitřních kontrol.
- Seznámit se s vnitřním kontrolním systémem Společnosti relevantním pro audit v takovém rozsahu, abychom mohli navrhnout auditorské postupy vhodné s ohledem na dané okolnosti, nikoli abychom mohli vyjádřit názor na účinnost vnitřního kontrolního systému.
- Posoudit vhodnost použitých účetních pravidel, přiměřenost provedených účetních odhadů a informace, které v této souvislosti statutární orgán Společnosti uvedl v příloze účetní závěrky.
- Posoudit vhodnost použití předpokladu nepřetržitého trvání při sestavení účetní závěrky statutárním orgánem, a zda s ohledem na shromážděné důkazní informace existuje významná (materiální) nejistota vyplývající z událostí nebo podmínek, které mohou významně zpochybnit schopnost Společnosti nepřetržitě trvat. Jestliže dojdeme k závěru, že taková významná (materiální) nejistota existuje, je naší povinností upozornit v naší zprávě na informace uvedené v této souvislosti v příloze účetní závěrky, a pokud tyto informace nejsou dostatečné, vyjádřit modifikovaný výrok. Naše závěry týkající se schopnosti Společnosti nepřetržitě trvat vycházejí z důkazních informací, které jsme získali do data naší zprávy. Nicméně budoucí události nebo podmínky mohou vést k tomu, že Společnost ztratí schopnost nepřetržitě trvat.
- Vyhodnotit celkovou prezentaci, členění a obsah účetní závěrky, včetně přílohy, a dále to, zda účetní závěrka zobrazuje podkladové transakce a události způsobem, který vede k věrnému zobrazení.

Naší povinností je informovat statutární orgán mimo jiné o plánovaném rozsahu a načasování auditu a o významných zjištěních, která jsme v jeho průběhu učinili, včetně zjištěných významných nedostatků ve vnitřním kontrolním systému.

kratkyaudit s.r.o.
K nádraží 225, 664 59 Telnice
Evidenční číslo 583

Ondřej Krátký
Evidenční číslo 2437

10. srpna 2023



A handwritten signature in blue ink, consisting of a series of loops and a long horizontal stroke.

ROZVAHA
v plném rozsahu
ke dni 31.12.2022
(v celých tisících Kč)

Název, sídlo a právní forma účetní
jednotky
MAS Moravskotřebovsko a Jev
Palackého nám. 1
Jevíčko
569 43

Účetní jednotka doručí:
1 x příslušnému fin. orgánu

IČO
27505189

Označení	AKTIVA		číslo řádku	Stav k prvnímu dni účetního období	Stav k posled. dni účetního období
a	b		c	1	2
A.	Dlouhodobý majetek celkem	Součet A.I. až A.IV.	1		
A. I.	Dlouhodobý nehmotný majetek celkem	Součet A.I.1. až A.I.7.	9	12	12
A. I. 1.	Nehmotné výsledky výzkumu a vývoje	(012)	2		
A. I. 2.	Software	(013)	3		
A. I. 3.	Ocenitelná práva	(014)	4		
A. I. 4.	Drobný dlouhodobý nehmotný majetek	(018)	5		
A. I. 5.	Ostatní dlouhodobý nehmotný majetek	(019)	6	12	12
A. I. 6.	Nedokončený dlouhodobý nehmotný majetek	(041)	7		
A. I. 7.	Poskytnuté zálohy na dlouhodobý nehmotný majetek	(051)	8		
A. II.	Dlouhodobý hmotný majetek celkem	Součet A.II.1. až A.II.10.	20	256	241
A. II. 1.	Pozemky	(031)	10		
A. II. 2.	Umělecká díla, předměty a sbírky	(032)	11		
A. II. 3.	Stavby	(021)	12		
A. II. 4.	Hmotné movité věci a jejich soubory	(022)	13		
A. II. 5.	Pěstitelské celky trvalých porostů	(025)	14		
A. II. 6.	Dospělá zvířata a jejich skupiny	(026)	15		
A. II. 7.	Drobný dlouhodobý hmotný majetek	(028)	16		
A. II. 8.	Ostatní dlouhodobý hmotný majetek	(029)	17	256	241
A. II. 9.	Nedokončený dlouhodobý hmotný majetek	(042)	18		
A. II. 10.	Poskytnuté zálohy na dlouhodobý hmotný majetek	(052)	19		
A. III.	Dlouhodobý finanční majetek celkem	Součet A.III.1. až A.III.6.	28		
A. III. 1.	Podíly – ovládaná nebo ovládající osoba	(061)	21		
A. III. 2.	Podíly – podstatný vliv	(062)	22		
A. III. 3.	Dluhové cenné papíry držené do splatnosti	(063)	23		
A. III. 4.	Zápůjčky organizačním složkám	(066)	24		
A. III. 5.	Ostatní dlouhodobé zápůjčky	(067)	25		
A. III. 6.	Ostatní dlouhodobý finanční majetek	(069)	26		
A. IV.	Oprávky k dlouhodobému majetku celkem	Součet A.IV.1. až A.IV.11.	40	-268	-253
A. IV. 1.	Oprávky k nehmotným výsledkům výzkumu a vývoje	(072)	29		
A. IV. 2.	Oprávky k softwaru	(073)	30		
A. IV. 3.	Oprávky k ocenitelným právům	(074)	31		
A. IV. 4.	Oprávky k drobnému dlouhodobému nehmotnému majetku	(078)	32		
A. IV. 5.	Oprávky k ostatnímu dlouhodobému nehmotnému majetku	(079)	33	-12	-12
A. IV. 6.	Oprávky ke stavbám	(081)	34		
A. IV. 7.	Oprávky k samostatným hmotným movitým věcem a souborům hmotných movitých věcí	(082)	35		
A. IV. 8.	Oprávky k pěstitelským celkům trvalých porostů	(085)	36		
A. IV. 9.	Oprávky k základnímu stádu a tažným zvířatům	(086)	37		
A. IV. 10.	Oprávky k drobnému dlouhodobému hmotnému majetku	(088)	38		
A. IV. 11.	Oprávky k ostatnímu dlouhodobému hmotnému majetku	(089)	39	-256	-241

Označení	AKTIVA		číslo řádku	Stav k prvnímu dni účetního období	Stav k posled. dni účetního období
a	b		c	1	2
B.	Krátkodobý majetek celkem	Součet B.I. až B.IV.	41	1 989	2 013
B. I.	Zásoby celkem	Součet B.I.1. až B.I.9.	51		
B. I. 1.	Materiál na skladě	(112)	42		
B. I. 2.	Materiál na cestě	(119)	43		
B. I. 3.	Nedokončená výroba	(121)	44		
B. I. 4.	Polotovary vlastní výroby	(122)	45		
B. I. 5.	Výrobky	(123)	46		
B. I. 6.	Mladá a ostatní zvířata a jejich skupiny	(124)	47		
B. I. 7.	Zboží na skladě a v prodejnách	(132)	48		
B. I. 8.	Zboží na cestě	(139)	49		
B. I. 9.	Poskytnuté zálohy na zásoby	(314)	50		
B. II.	Pohledávky celkem	Součet B.II.1. až B.II.19.	71	885	1 016
B. II. 1.	Odběratelé	(311)	52	2	
B. II. 2.	Směnky k inkasu	(312)	53		
B. II. 3.	Pohledávky za eskontované cenné papíry	(313)	54		
B. II. 4.	Poskytnuté provozní zálohy	(314)	55		
B. II. 5.	Ostatní pohledávky	(315)	56		
B. II. 6.	Pohledávky za zaměstnanci	(335)	57		
B. II. 7.	Pohl. za institucemi soc. zabezpečení a veřejného zdrav. pojištění	(336)	58		
B. II. 8.	Daň z příjmů	(341)	59		
B. II. 9.	Ostatní přímé daně	(342)	60		
B. II. 10.	Daň z přidané hodnoty	(343)	61		
B. II. 11.	Ostatní daně a poplatky	(345)	62		
B. II. 12.	Nároky na dotace a ostatní zúčtování se státním rozpočtem	(346)	63	497	609
B. II. 13.	Nároky na dotace a ost. zúčt. s rozp. orgánů územ. samospr. celků	(348)	64		
B. II. 14.	Pohledávky za společníky sdruženými ve společnosti	(358)	65		
B. II. 15.	Pohledávky z pevných termínových operací a opcí	(373)	66		
B. II. 16.	Pohledávky z vydaných dluhopisů	(375)	67		
B. II. 17.	Jiné pohledávky	(378)	68		
B. II. 18.	Dohadné účty aktivní	(388)	69	386	407
B. II. 19.	Opravná položka k pohledávkám	(391)	70		
B. III.	Krátkodobý finanční majetek celkem	Součet B.III.1. až B.III.7.	80	1 100	993
B. III. 1.	Peněžní prostředky v pokladně	(211)	72	11	20
B. III. 2.	Ceniny	(213)	73		
B. III. 3.	Peněžní prostředky na účtech	(221)	74	1 089	973
B. III. 4.	Majetkové cenné papíry k obchodování	(251)	75		
B. III. 5.	Dluhové cenné papíry k obchodování	(253)	76		
B. III. 6.	Ostatní cenné papíry	(256)	77		
B. III. 7.	Peníze na cestě	(261)	79		
B. IV.	Jiná aktiva celkem	Součet B.IV.1. až B.IV.2.	84	4	4
B. IV. 1.	Náklady příštích období	(381)	81	4	4
B. IV. 2.	Příjmy příštích období	(385)	82		
	Aktiva celkem	Součet A. až B.	85	1 989	2 013

Označení	PASIVA	číslo řádku	Stav k prvnímu dni účetního období	Stav k posled. dni účetního období
a	b	c	3	4
A.	Vlastní zdroje celkem Součet A.I. až A.II.	86	391	364
A. I.	Jmění celkem Součet A.I.1. až A.I.3.	90		
A. I. 1.	Vlastní jmění (901)	87		
A. I. 2.	Fondy (911)	88		
A. I. 3.	Oceňovací rozdíly z přecenění finančního majetku a závazků (921)	89		
A. II.	Výsledek hospodaření celkem Součet A.II.1 až A.II.3.	94	391	364
A. II. 1.	Účet výsledku hospodaření (963)	91	x	-26
A. II. 2.	Výsledek hospodaření ve schvalovacím řízení (931)	92	71	x
A. II. 3.	Nerozdělený zisk, neuhrazená ztráta minulých let (932)	93	320	390
B.	Cizí zdroje celkem Součet B.I. až B.IV.	95	1 598	1 649
B. I.	Rezervy celkem Hodnota B.I.1.	97		
B. I. 1.	Rezervy (941)	96		
B. II.	Dlouhodobé závazky celkem Součet B.II.1. až B.II.7.	105		11
B. II. 1.	Dlouhodobé úvěry (951)	98		
B. II. 2.	Vydané dluhopisy (953)	99		
B. II. 3.	Závazky z pronájmu (954)	100		
B. II. 4.	Přijaté dlouhodobé zálohy (955)	101		
B. II. 5.	Dlouhodobé směnky k úhradě (958)	102		
B. II. 6.	Dohadné účty pasivní (389)	103		11
B. II. 7.	Ostatní dlouhodobé závazky (959)	104		
B. III.	Krátkodobé závazky celkem Součet B.III.1. až B.III.23.	129	272	218
B. III. 1.	Dodavatelé (321)	106	1	2
B. III. 2.	Směnky k úhradě (322)	107		
B. III. 3.	Přijaté zálohy (324)	108		
B. III. 4.	Ostatní závazky (325)	109		
B. III. 5.	Zaměstnanci (331)	110	174	136
B. III. 6.	Ostatní závazky vůči zaměstnancům (333)	111		
B. III. 7.	Závazky k institucím soc. zabezpečení a veřejného zdrav. pojištění (336)	112	81	68
B. III. 8.	Daň z příjmů (341)	113		
B. III. 9.	Ostatní přímé daně (342)	114	16	12
B. III. 10.	Daň z přidané hodnoty (343)	115		
B. III. 11.	Ostatní daně a poplatky (345)	116		
B. III. 12.	Závazky ve vztahu k státnímu rozpočtu (346)	117		
B. III. 13.	Závazky ve vztahu k rozpočtu orgánů územ. samospr. celků (348)	118		
B. III. 14.	Závazky z upsaných nesplacených cenných papírů a podílů (367)	119		
B. III. 15.	Závazky ke společníkům sdruženým ve společnosti (368)	120		
B. III. 16.	Závazky z pevných termínových operací a opcí (373)	121		
B. III. 17.	Jiné závazky (379)	122		
B. III. 18.	Krátkodobé úvěry (231)	123		
B. III. 19.	Eskontní úvěry (232)	124		
B. III. 20.	Vydané krátkodobé dluhopisy (241)	125		
B. III. 21.	Vlastní dluhopisy (255)	126		
B. III. 22.	Dohadné účty pasivní (389)	127		
B. III. 23.	Ostatní krátkodobé finanční výpomoci (249)	128		

Označení	PASIVA	číslo řádku	Stav k prvnímu dni účetního období	Stav k posled. dni účetního období
a	b	c	3	4
B. IV.	Jiná pasiva celkem Součet B.IV.1. až B.IV.2.	133	1 326	1 420
B. IV. 1.	Výdaje příštích období (383)	130	1	1
B. IV. 2.	Výnosy příštích období (384)	131	1 325	1 419
	Pasiva celkem Součet A. až B.	134	1 989	2 013

Sestaveno dne: 02.05.2023

Podpisový záznam statutárního orgánu účetní jednotky
nebo podpisový vzor fyzické osoby, která je účetní jednotkou

Miroslava Šejnohová

Právní forma účetní jednotky

OBECE PROSPĚŠNÁ

SPOLČŇŮST

Předmět podnikání

Pozn.:

MAS



Moravskotřebovsko a Jevíčko o.p.s.
Palackého nám. 1, 569 43 Jevíčko
IC: 275 05 189

VÝKAZ ZISKU A ZTRÁTY
v plném rozsahu
ke dni 31.12.2022
(v celých tisících Kč)

Název, sídlo a právní forma účetní
jednotky
MAS Moravskotřebovsko a Jev
Palackého nám. 1
Jevíčko
569 43

Účetní jednotka doručí:
1 x příslušnému finančnímu orgánu

IČO
27505189

Označení	TEXT	Číslo řádku	Činnosti		
			Hlavní	Hospodářská	Celkem
			5	6	7
A.	Náklady	1			
A. I.	Spotřebované nákupy a nakupované služby Součet A.I.1. až A.I.6.	2	1 961		1 961
A. I. 1.	Spotřeba materiálu, energie a ostatních neskladovaných dodávek	3	909		909
A. I. 2.	Prodané zboží	4			
A. I. 3.	Opravy a udržování	5	8		8
A. I. 4.	Náklady na cestovné	6	32		32
A. I. 5.	Náklady na reprezentaci	7			
A. I. 6.	Ostatní služby	8	1 012		1 012
A. II.	Změny stavu zásob vlastní činnosti a aktivace Součet A.II.7. až A.II.9.	9			
A. II. 7.	Změna stavu zásob vlastní činnosti	10			
A. II. 8.	Aktivace materiálu, zboží a vnitroorganizačních služeb	11			
A. II. 9.	Aktivace dlouhodobého majetku	12			
A. III.	Osobní náklady Součet A.III.10. až A.III.14.	13	4 204		4 204
A. III. 10.	Mzdové náklady	14	3 558		3 558
A. III. 11.	Zákonné sociální pojištění	15	646		646
A. III. 12.	Ostatní sociální pojištění	16			
A. III. 13.	Zákonné sociální náklady	17			
A. III. 14.	Ostatní sociální náklady	18			
A. IV.	Daně a poplatky Hodnota A.IV.15.	19			
A. IV. 15.	Daně a poplatky	20			
A. V.	Ostatní náklady Součet A.V.16. až A.V.22.	21	20		20
A. V. 16.	Smluvní pokuty, úroky z prodlení, ostatní pokuty a penále	22			
A. V. 17.	Odpis nedobytné pohledávky	23			
A. V. 18.	Nákladové úroky	24			
A. V. 19.	Kursově ztráty	25			
A. V. 20.	Dary	26			
A. V. 21.	Manka a škody	27			
A. V. 22.	Jiné ostatní náklady	28	20		20
A. VI.	Odpisy, prodaný majetek, tvorba a použití rezerv a opravných položek Součet A.VI.23. až A.VI.27.	29			
A. VI. 23.	Odpisy dlouhodobého majetku	30			
A. VI. 24.	Prodaný dlouhodobý majetek	31			
A. VI. 25.	Prodané cenné papíry a podíly	32			
A. VI. 26.	Prodaný materiál	33			
A. VI. 27.	Tvorba a použití rezerv a opravných položek	34			
A. VII.	Poskytnuté příspěvky Hodnota A.VII.28.	35			
A. VII. 28.	Poskytnuté členské příspěvky a příspěvky zúčtované mezi organizačními složkami	36			

Označení	TEXT	Číslo řádku	Činnosti		
			Hlavní 5	Hospodářská 6	Celkem 7
A. VIII.	Daň z příjmů	Hodnota A.VIII.29.	37		
A. VIII. 29	Daň z příjmů		38		
	Náklady celkem	Součet A.I. až A.VIII.	39	6 185	6 185
B.	Výnosy		40		
B. I.	Provozní dotace	Hodnota B.I.1.	41	5 554	5 554
B. I. 1.	Provozní dotace		42	5 554	5 554
B. II.	Přijaté příspěvky	Součet B.II.2. až B.II.4.	43	238	238
B. II. 2.	Přijaté příspěvky zúčtované mezi organizačními složkami		44		
B. II. 3.	Přijaté příspěvky (dary)		45		
B. II. 4.	Přijaté členské příspěvky		46	238	238
B. III.	Tržby za vlastní výkony a za zboží		47	366	366
B. IV.	Ostatní výnosy	Součet B.IV.5. až B.IV.10.	48	1	1
B. IV. 5.	Smluvní pokuty, úroky z prodlení, ostatní pokuty a penále		49		
B. IV. 6.	Platby za odepsané pohledávky		50		
B. IV. 7.	Výnosové úroky		51		
B. IV. 8.	Kursově zisky		52		
B. IV. 9.	Zúčtování fondů		53		
B. IV. 10.	Jiné ostatní výnosy		54	1	1
B. V.	Tržby z prodeje majetku	Součet B.V.11. až B.V.15.	55		
B. V. 11.	Tržby z prodeje dlouhodobého nehmotného a hmotného majetku		56		
B. V. 12.	Tržby z prodeje cenných papírů a podílů		57		
B. V. 13.	Tržby z prodeje materiálů		58		
B. V. 14.	Výnosy z krátkodobého finančního majetku		59		
B. V. 15.	Výnosy z dlouhodobého finančního majetku		60		
	Výnosy celkem	Součet B.I. až B.V.	61	6 159	6 159
C.	Výsledek hospodaření před zdaněním	ř. 61 - (ř. 39 - ř.37)	62	-26	-26
D.	Výsledek hospodaření po zdanění	ř. 62 - ř. 37	63	-26	-26

Sestaveno dne: 02.05.2023		Podpisový záznam statutárního orgánu účetní jednotky nebo podpisový vzor fyzické osoby, která je účetní jednotkou	
		Miroslava Šejnohová	
Právní forma účetní jednotky OBECNĚ PŘÍSPĚVNÁ SPOLEČNOST	Předmět podnikání	Pozn.: MAS Moravskotřebovsko a Jevíčko o.p.s. Palackého nám. 1, 569 43 Jevíčko IČ: 275 05 199	

Příloha v účetní závěrce za rok 2022 – k 31. 12. 2022

➤ Popis účetní jednotky

Název MAS:	MAS Moravskotřebovsko a Jevíčko o.p.s.
Sídlo:	Palackého nám. 1, 569 43 Jevíčko
Kancelář: (od 1. 2. 2017)	Třebovská 809, 569 43 Jevíčko
IČO:	27505189
Právní forma:	obecně prospěšná společnost
Ředitelka společnosti:	Miroslava Šejnohová
Telefon:	725 762 948
Předseda Správní rady:	Dušan Pávek dipl. um.
Webové stránky:	www.masmtj.cz
Email:	mas.mtj@seznam.cz
Datová schránka:	3u89eab
Bankovní spojení:	Česká spořitelna, a.s., bankovní účet č: 000000-1217442349/0800
Datum založení MAS:	Prvotní jednání o utvoření MAS proběhlo v 06/2006. Zakladatelská smlouva byla podepsána dne 23. 10. 2006, společnost byla zapsána do Rejstříku obecně prospěšných společností u Krajského soudu v Hradci Králové dne 7. 12. 2006.
Další informace:	Organizace je zapsána v Rejstříku obecně prospěšných společností, vedeného Krajským soudem v Hradci Králové, oddíl O, vložka 143. A dále je organizace registrována u Městského úřadu Moravská Třebová, odbor Obecní živnostenský úřad, č. j. MUMTZU/1086/2011/J/3.

Zakladatelé:

1. Obec Jaroměřice	9. Pavel Továrek, Bělá u Jevíčka
2. Obec Chornice	10. Mgr. Libor Podhorný, Moravská Třebová
3. Obec Městečko Trnávka	11. Věra Kaderková, Jevíčko
4. Mgr. František Václavek, Biskupice	12. Mgr. Dagmar Zouharová, Bělá u Jevíčka
5. Josef Bidmon, Jevíčko	13. Roman Pavlík, Moravská Třebová
6. Miroslava Šejnohová, Křenov	14. Martin Hebelka, Jevíčko
7. Jana Skácelová, Jevíčko	15. Ing. Karel Urbášek, Linhartice
8. David Novák, Moravská Třebová	

Orgány společnosti:

Správní rada
Dozorčí rada
Ředitel

Statutární orgán – ředitel: Miroslava Šejnohová, nar. 7. 3. 1963

Za společnost jedná ředitel samostatně a podepisování za společnost vykonává tak, že k vytištěnému nebo napsanému názvu společnosti připojí svůj podpis s dovětkem ředitel.

Společnost byla založena za účelem poskytování obecně prospěšných služeb, jejichž cílem je rozvoj regionu Moravskotřebovsko a Jevíčka, a to zejména:

1. rozvíjení mezisektorové spolupráce metodou Leader ve prospěch komunitně vedeného místního rozvoje,
2. aktivizace obyvatelstva a subjektů na území MAS MTJ do veřejně prospěšné činnosti, dobrovolnictví a zapojení veřejnosti do rozhodování o věcech veřejných,
3. vytvoření a realizace SCLLD:
 - veškeré stanovené administrativní činnosti spojené s příjmem, výběrem a kontrolou projektů předkládaných žadateli z území pro účast v jednotlivých operačních programech (dále jen „OP“), u některých OP případně pouze dohodnutou úroveň animace a podporu aktérů v regionu (podporu absorpčních kapacit),
 - výběr projektů tak, aby byly naplněny strategické cíle vzešlé z SCLLD,
 - spolupráci veřejných institucí, neziskových subjektů, podnikatelských subjektů a zapojení místních obyvatel do rozhodovacích procesů,
 - konzultace problematiky s žadateli,
 - sledování (monitorování, evaluace) průběhu provádění SCLLD a podporovaných operací a vykonávání zvláštních hodnotících činností souvisejících s touto strategií,
 - další související činnosti vyplývající pro MAS MTJ z pravidel a organizačních pokynů jednotlivých ministerstev ČR pro poskytování dotací ze státního rozpočtu v rámci tohoto programu,
 - vypracování vlastního záměru nebo žádosti pro účast v některém z OP nebo iniciativ Evropské unie nebo dotačních titulů ČR, nadací či různých asociací,
 - vypracování společných záměrů nebo žádosti s ostatními místními akčními skupinami v ČR podle navrženého tématu pro účast v některém z OP nebo iniciativ EU, dotačních titulů ČR, nadací či různých asociací,
 - další související služby s vytvořením a realizací SCLLD,
4. podpora a podílení se na realizaci projektů podporujících udržitelný rozvoj venkova,
5. podpora aktivní spolupráce zakladatelů, partnerů a spolupráce s dalšími partnerskými fyzickými a právními osobami v rámci ČR i EU,
6. péče, ochrana a obnova krajiny, životního prostředí a kulturního dědictví,
7. podpora trvale udržitelného rozvoje území a péče o přirozený ráz venkova a venkovského osídlení,
8. podpora rozvoje cestovního ruchu, posílení místního ekonomického prostředí a zhodnocení místní produkce,
9. aktivity vzdělávání, získávání dovedností a spolupráce subjektů, působících v regionu,
10. podpora a poradenské služby pro neziskové organizace související se změnou jejich zakladatelských dokumentů,
11. řízení dalších činností, které jsou v souladu s ostatními poskytovanými obecně prospěšnými službami a zajišťování k tomu potřebných finančních, lidských, materiálních, informačních a dalších zdrojů,
12. kromě obecně prospěšné činnosti vymezené výše bude MAS MTJ za účelem účinnějšího využití jejich prostředků vykonávat následující doplňkové činnosti:
 - výroba, obchod a služby neuvedené v přílohách 1 až 3 živnostenského zákona.

➤ **Průměrný počet zaměstnanců během účetního období a výše osobních nákladů**

	2022	2021
Průměrný počet zaměstnanců	7	7
- z toho řídící	-	-
Osobní náklady celkem v tis. Kč (včetně DPP)	4 205	4 508
- z toho osobní náklady v tis. Kč na odměny DPP	1 636	1 688
Odměny statutárních a dozorčích orgánů v tis. Kč	-	-

➤ **Účetní metody, způsoby oceňování a odepisování**

Účetní jednotka účtuje v soustavě podvojného účetnictví dle vyhl. 504/2002 Sb., kterou se provádějí ustanovení zákona č. 563/1991 Sb., o účetnictví. Obecné účetní zásady a způsoby oceňování v předpokládané účetní uzávěrce jsou v souladu s tímto zákonem.

➤ **Účetní období a rozvahový den**

Účetním obdobím je kalendářní rok. Rozvahovým dnem je 31. 12. 2022.

➤ **Způsob zpracování účetních záznamů, místo a způsob jejich úschovy**

Účetnictví bylo zpracováno v účetním programu Pohoda od firmy Stormware.

Veškeré účetní záznamy jsou uchovány v kanceláři účetní jednotky, na adrese Třebovská 809, 569 43 Jevíčko.

➤ **Dlouhodobý hmotný a nehmotný majetek**

a) Samostatné movité věci a soubory movitých věcí (účet 022) v tis. Kč

Skupina majetku	Pořizovací cena k 31.12.		Oprávký k 31.12.	
	2022	2021	2022	2021
Samostatné movité věci	-	-	-	-

b) Dlouhodobý nehmotný majetek - účetní jednotka v roce 2022 neeviduje.

c) Nemovitosti - účetní jednotka v roce 2022 nepořídila žádnou nemovitost.

d) Dlouhodobý hmotný majetek pořizovaný formou finančního pronájmu

- účetní jednotka v roce 2022 neeviduje.

e) Přehled o nejdůležitějších titulech pro přírůstky a úbytky dlouhodobého majetku

- úbytky majetku nad 100 tis. Kč nenastaly.

f) Organizace má v evidenci pouze drobný dlouhodobý hmotný majetek a nehmotný majetek, který je veden v operativní evidenci.

➤ **Úvěry, půjčky a leasingy**

Během účetního období neeviduje účetní jednotka žádný úvěr, půjčku ani leasing.

➤ **Bankovní účet**

Organizace vlastní pouze jeden běžný účet v České spořitelně a.s., pobočka Jevíčko s číslem: 000000-1217442349/0800. Ke dni 31. 12. 2022 byl konečný stav na bankovním účtu 972.891,17 Kč.

➤ **Závazky vůči institucím OSSZ, VZP a FÚ**

K 31. 12. 2022 organizace eviduje závazek vůči OSSZ (účet číslo 336100) ve výši 47.678 Kč, VZP (účet číslo 336200) ve výši 20.566 Kč, FÚ (účet číslo 342100) ve výši 11.245 Kč a FÚ (účet číslo 342200) ve výši 2.047 Kč. Vůči FÚ je evidován přeplatek na zálohové dani (účet číslo 342100) ve výši 735 Kč a srážkové dani (účet číslo 342200) ve výši 727 Kč. Uvedené závazky budou uhrazeny v lednu 2023.

➤ **Závazky vůči zaměstnancům**

Mzdy za měsíc prosinec 2022 činí 252.034 Kč. Mzdy ve výši 116.120 Kč byly uhrazeny v prosinci 2022. Zbývá část mezd za měsíc prosinec 2022 ve výši 135.914 Kč byla uhrazena v lednu 2023.

➤ **Závazky organizace**

K 31. 12. 2022 organizace neeviduje závazky vůči dodavatelům.

➤ **Pohledávky organizace**

Organizace eviduje drobný přeplatek vůči Finančnímu úřadu, který bude vyúčtován a vrácen v roce 2023.

➤ **Dotace**

Dotační titul: **Podpora rozvoje území MAS Moravskotřebovska a Jevíčka a propagace regionálních produktů a producentů**, Program obnovy venkova Pardubického kraje

Poskytovatel: Pardubický kraj

Obdržená dotace: 140.000 Kč

Výzva: 6. výzva v IROP - PROVOZNÍ A ANIMAČNÍ VÝDAJE - SC 4.2

Název projektu: **Administrace a animace MAS Moravskotřebovsko a Jevíčko o.p.s.**

Registrační číslo projektu: CZ.06.4.59/0.0/0.0/15_003/0011332

Poskytovatel: Ministerstvo pro místní rozvoj ČR

Doba realizace: leden – prosinec 2022

Výše dotace: 1.915.104,94 Kč

Výzva: č. 02_17_047 Místní akční plány rozvoje vzdělávání II

Název projektu: **MAP rozvoje vzdělávání II pro území ORP Moravská Třebová**

Registrační číslo projektu: **CZ.02.3.68/0.0/0.0/17_047/0008654**

Poskytovatel: Ministerstvo školství, mládeže a tělovýchovy ČR

Nárokovaná a proplacená výše zálohy v roce 2022: 1.700.403,20 Kč

Výzva: **č. 02_20_082 pro Akční plánování v území v prioritní ose 3 OP**

Název projektu: **MAP rozvoje vzdělávání III pro území ORP Moravská Třebová**

Registrační číslo projektu: CZ.02.3.68/0.0/0.0/20_082/0022998

Poskytovatel: Ministerstvo školství, mládeže a tělovýchovy ČR

Nárokovaná a proplacená výše zálohy v roce 2022: 1.284.249,00 Kč

Výzva: **č. 03_16_047 OPZ Zaměstnanost**

Název projektu: **Příměstské tábory v území MAS MTJ**

Registrační číslo projektu: CZ.03.2.65/0.0/0.0/16_047/0015568

Poskytovatel: Ministerstvo práce a sociálních věcí

Doba realizace: květen 2020 – prosinec 2022

Nárokovaná a proplacená výše zálohy v roce 2022: 519.604,11 Kč

Výzva: **č. 03_16_047 OPZ Zaměstnanost**

Název projektu: **Příměstské tábory - pomoc pracujícím rodičům**

Registrační číslo projektu: CZ.03.2.65/0.0/0.0/16_047/0016081

Poskytovatel: Ministerstvo práce a sociálních věcí

Doba realizace: červen 2020 – říjen 2022

Nárokovaná a proplacená výše zálohy v roce 2022: 318.017,15 Kč

➤ **Přijaté příspěvky a dary**

Na účtu 684000 Přijaté členské příspěvky eviduje organizace částku ve výši 237.515 Kč.

➤ **Tržby z hlavní činnosti**

V roce 2022 účetní jednotka eviduje tržby na účtu 602000 Tržby z prodeje služeb v částce 365.887 Kč.

Vedlejší činnost nebyla vykonávána v roce 2022.

➤ **Dohadné účty aktivní**

Na účtu 388000 (Dohadné účty aktivní) je veden nárok na dotaci:

407.095,83 Kč – projekt „Administrace a animace MAS Moravskotřebovsko a Jevíčko o.p.s.“ (finanční prostředky nárokované v Žádosti o platbu podané v roce 2023 za rok 2022).

➤ **Dohadné účty pasivní**

Na účtu 389000 (Dohadné účty pasivní) je vedena dohadná položka na spotřebu plynu za rok 2022 ve výši 11 139,90 Kč. Vyúčtování spotřeby plynu provedeno v roce 2023.

➤ **Způsob vypořádání výsledku hospodaření z předcházejícího účetního období**

Hospodářský výsledek roku 2021 ve výši 71.428,42 Kč byl rozdělen následovně:

- převod na 932 71.428,42 Kč MD 931000/932100 D

➤ **Hospodářský výsledek dle jednotlivých druhů činností**

Účetní jednotka vykazuje v roce 2022 výsledek hospodaření/základ daně v hlavní činnosti – 26.276,81 Kč. Doplňkovou činnost účetní jednotka v roce 2022 neměla.

➤ **Způsob užití prostředků v běžném účetním období získaných z daňových úlev v předcházejících zdaňovacích obdobích**

Daňová úspora z roku 2021: 71.000 Kč * 19 % = 13.490,- Kč byla vyčerpána na krytí nákladů hlavní činnosti v průběhu roku 2022.

➤ **Používání cizí měny v účetnictví**

V průběhu účetního období roku 2022 nebyly vedeny žádné pohledávky a závazky evidované v cizí měně.

➤ **Majetek a závazky nevykázané v rozvaze**

Společnost neměla k 31. 12. 2022 majetek a závazky (peněžní a nepeněžní povahy např. soudní spory, zaměstnanecké benefity, bankovní záruky atd.), které nejsou vykázány v rozvaze.

➤ **Informace o spřízněných osobách**

V roce 2022 neobdrželi členové statutárních a dozorčích orgánů a řídící pracovníci žádné zápůjčky, přiznané záruky, zálohy a jiné výhody.

➤ **Významné události mezi rozvahovým dnem a okamžikem sestavení účetní závěrky**

Vedení o.p.s. zvažilo potenciální dopady COVID-19 a války na Ukrajině na své aktivity a dospělo k závěru, že nemají významný vliv na předpoklad neomezené doby trvání o.p.s. Vzhledem k tomu byla účetní závěrka k 31. 12. 2022 zpracována za předpokladu, že Společnost bude nadále schopna pokračovat ve své činnosti.

V Jevíčku 28. 4. 2023

Jméno a podpis statutárního orgánu
účetní jednotky:

Miroslava Šejnohová
Ředitelka

Miroslava Šejnohová
Šejnohová

Digitálně podepsal
Miroslava Šejnohová
Datum: 2023.05.02
14:03:07 +02'00'